



สำนักงานคณะกรรมการส่งเสริมการลงทุน



สถาบันเอเชียศึกษา
จุฬาลงกรณ์มหาวิทยาลัย

ดัชนีเศรษฐกิจ สปป.ลาว



โดยสถาบันเอเชียศึกษา จุฬาลงกรณ์มหาวิทยาลัย
เสนอต่อสำนักงานคณะกรรมการส่งเสริมการลงทุน
กันยายน 2553

สารบัญ

1. ข้อมูลทั่วไป	
1.1 โครงสร้างประชากร	1
1.2 เมืองสำคัญทางเศรษฐกิจ	1
2. ข้อมูลทางเศรษฐกิจ	
2.1 ดัชนีทางเศรษฐกิจ	5
2.2 การลงทุนจากต่างประเทศ	6
2.4 การค้ากับประเทศไทย	11
3. ต้นทุนทางธุรกิจ	
3.1 อัตราค่าสัมปทาน	21
3.2 ระบบการจัดเก็บภาษีของ สปป.ลาว	22
3.3 การยกเว้นภาษีซ้ำซ้อน	23
3.4 ค่าที่ดินเพื่อการอุตสาหกรรม	24
3.5 ค่าเช่าอาคารสำนักงานในนครหลวงเวียงจันทน์	24
3.6 ค่าเช่าอาคารโรงงาน	24
3.7 ค่าเช่าคลังสินค้า	24
3.8 เงินเดือน	25
3.9 ค่าไฟฟ้า	25
3.10 ค่าน้ำประปา	26
3.11 อัตราค่าใช้บริการโทรศัพท์	26
3.12 อัตราค่าโทรศัพท์ระหว่างประเทศ	27
3.13 ค่าโทรศัพท์รูปแบบอื่นๆ	31
3.14 ค่าบริการอินเทอร์เน็ต	31
3.15 ค่าเชื้อเพลิง	32
4. เขตเศรษฐกิจพิเศษและเขตการค้า	
4.1 กิจการที่ได้รับการส่งเสริมการลงทุน	33
4.2 สิทธิประโยชน์การลงทุน	33
4.3 เขตเศรษฐกิจพิเศษสะหวัน-เซโน	35



สาธารณรัฐประชาธิปไตยประชาชนลาว

The Lao People's Democratic Republic

1. ข้อมูลทั่วไป

1.1 โครงสร้างประชากร

จำนวนประชากรประมาณ	6.99	ล้านคน (พ.ศ. 2553 ¹)
อัตราการขยายตัวของประชาชน	2.29%	
โครงสร้างอายุประชากร		
0-14 ปี	40.5%	(ชาย 1,422,818 /หญิง 1,406,929)
15-64 ปี	56.5%	(ชาย 1,956,091/หญิง 1,994,196)
65 ปี ขึ้นไป	3.1%	(ชาย 91,453 /หญิง 122,280)

1.2 เมืองสำคัญทางเศรษฐกิจ

ชื่อเมือง	ลักษณะความสำคัญ
แขวงสะหวันนะเขต	<ul style="list-style-type: none"> - ตั้งอยู่กึ่งกลางระหว่าง จ. มุกดาหารกับ จ. กวางจีของเวียดนามที่เชื่อมโยงไปเมืองเว้ และดานัง เป็นจุดเชื่อมเส้นทางคมนาคมทางบก ทางน้ำ และทางอากาศ - มีสะพานมิตรภาพ 2 (มุกดาหาร – สะหวันนะเขต) เป็นจุดเชื่อมระหว่าง ไทย และเวียดนาม ผ่านทางเส้นทางหมายเลข 9 อันเป็นส่วนหนึ่งของเส้นทาง EWEC (East-West Economic Corridor) - รัฐบาล สปป. ลาว ประกาศโครงการเขตเศรษฐกิจพิเศษ สะหวัน-เซโน เป็นเขตส่งเสริมการลงทุน แห่งแรกในลาว โดยมีบริษัท TAGS ของไทยได้รับสัมปทานใน zone A - เป็น 1 ใน 4 แขวง (นครหลวงเวียงจันทน์ แขวงหลวงพระบาง แขวงจำปาสัก) ที่เจ้าแขวงมีอำนาจอนุมัติ โครงการลงทุนในแขวงที่มีมูลค่าไม่เกิน 5 ล้านดอลลาร์สหรัฐ และใช้พื้นที่ไม่เกิน 100 เฮกตาร์ โดยไม่ต้องรับความเห็นชอบจากส่วนกลาง (เฉพาะในโครงการที่

¹ที่มา : CIA World Fact book, 2010

	<p>รัฐบาลลาวส่งเสริม เช่น การก่อสร้าง การขุดค้นทรัพยากร) ส่วน แขวงอื่น ๆ สามารถอนุมัติโครงการลงทุนได้เองไม่เกิน 3 ล้าน ดอลลาร์สหรัฐ</p> <ul style="list-style-type: none">- เป็นแขวงเกษตรกรรม เนื่องจากพื้นที่กว้างขวางและอุดมบูรณ์ หลายประเทศรวมทั้งไทยจึงเข้าไป ลงทุนด้านเกษตรอุตสาหกรรมกัน มาก- เป็นแหล่งทรัพยากรธรรมชาติ ป่าไม้ แหล่งน้ำ และแร่ธาตุ ได้แก่ หินอ่อน หินแกรนิต แร่ลิกไนต์ แร่เหล็ก ทองคำ ทองแดง ยิปซัม โดยมีบริษัท Minerals and Metals Group or MMG ของจีน เป็นผู้ลงทุนผลิตทองคำ และทองแดงส่งออก (ซื้อกิจการต่อจาก บริษัท OZ minerals ของออสเตรเลีย) แขวงสะหวันนะเขตมีธุรกรรม ทางเศรษฐกิจสูงเป็นอันดับสองรองจาก นครหลวงเวียงจันทน์ เป็น จุดศูนย์กลางในการกระจายสินค้าไปยังแขวงใกล้เคียง รวมถึง ประเทศเพื่อนบ้านทั้งเวียดนาม และไทย สินค้าที่วางจำหน่ายส่วน ใหญ่เป็นสินค้าไทย จีน และเวียดนาม ซึ่งนำเข้าผ่านด่านมุกดาหาร ด่านลาวบาว และจากนครหลวงเวียงจันทน์
--	--

<p>แขวงคำม่วน</p>	<ul style="list-style-type: none"> - เส้นทางหมายเลข 12 ช่วยทำให้การคมนาคมขนส่งระหว่าง ไทย-แขวงคำม่วน-เวียตนาม - สะพานมิตรภาพ 3 (นครพนม-คำม่วน) จะแล้วเสร็จในปี 2555 และจะเป็นจุดเชื่อมต่อไทย-ลาวแห่งใหม่ ที่ส่งผลให้การขนส่งและการท่องเที่ยวขยายตัว - พืชที่ปลูกมากที่สุด คือ ข้าวโพด ยาสูบ พริก พืชผักและแตงกวา พื้นที่ปลูกไม้ทั้งแขวงมีประมาณ 15,000 เฮกตาร์ ส่วนใหญ่ได้แก่ ยางพารา ไม้กฤษณา ไม้อุตสาหกรรมที่โตเร็ว และ ไม้ผล ที่ทำไร่ทั้งแขวง 1,143 เฮกตาร์ ส่วนใหญ่ปลูกข้าวและไม้ อุตสาหกรรม มีทรัพยากรธรรมชาติ อุดมสมบูรณ์มาก โดยเฉพาะป่า ไม้ที่เป็นต้นกำเนิดแหล่งน้ำ เช่น ป่าสงวนแห่งชาตินากาย ที่เป็นแหล่ง น้ำมายังเขื่อนน้ำเทิน 2 แขวงคำม่วนมีเนื้อที่ป่าไม้ร้อยละ 47 แบ่งเป็น มีป่าสงวนแห่งชาติ 3 แห่ง มีเนื้อที่ 577,000 เฮกตาร์ และป่าผลิต มีเนื้อที่ 282,000 เฮกตาร์ โดยรัฐบาลมีแผนที่จะเสนอให้ป่า สงวนพูนหินหนามหน่อเป็นมรดกโลกทางธรรมชาติ - ปัจจุบัน มีบริษัทชุดแร่ในแขวงคำม่วนทั้งหมด 38 บริษัท โดย สิ้นแร่ที่ขุดพบในเมืองต่างๆ อาทิ ตะกั่ว ยิปซัม หินปูน หินทราย โปแทสเซียม (เมืองหนองบก) เหล็ก (เมืองบัวละพา เมืองหินปูน และ เมืองมะหาไซ) และถ่านหิน (เมืองบัวละพา) และมีโรงงานผลิต ปูนซีเมนต์ (บ.อุตสาหกรรมซีเมนต์ลาวตราสิงห์ ของจีน) มีกำลังการ ผลิต 800,000 ตัน/ปี ได้ผลิตปูนซีเมนต์ออกจำหน่ายได้ในเดือน เมษายน 2550
<p>แขวงสาละวัน</p>	<ul style="list-style-type: none"> - แขวงสาละวันมีเขื่อนไฟฟ้าและอ่างเก็บน้ำซึ่งอาจผลิตไฟฟ้า และเป็นแหล่งน้ำจำนวนมาก และมีแร่ธาตุได้แก่ บ่อถ่านหิน บ่อเหล็ก เมืองคุ่มลาน (50 กม. จากตัวเมืองสาละวันด้านใกล้สะหวันนะเขต) บ่อหินปูนสำหรับทำโรงงานซีเมนต์ บริษัทจีนขอเข้ามาเริ่มผลิตในปี 2006 คาดว่าจะมีผลผลิต 2 – 3 แสนตันต่อปี

<p>แขวงจำปาสัก</p>	<p>- เป็นจุดเชื่อมโยงเครือข่ายคมนาคมทางบกระหว่างไทย-ลาว-กัมพูชา ตามเส้นทาง อุบลราชธานี-จำปาสัก-อัตตะปือ- สตริ่งตรง(กัมพูชา) และจุดเชื่อมต่อไทย-ลาว-เวียดนามโดยเชื่อมต่อไทย กับ ทะเลจีนใต้ ตามเส้นทางอุบลราชธานี-จำปาสัก-คานัง-เว้ หรือ เชื่อมต่อไทยไปยัง ปากแม่น้ำโขง ตามเส้นทางอุบลราชธานี-จำปาสัก-โฮจิมินห์-คุชี-วุงเตา (เวียดนาม) มีศักยภาพที่จะพัฒนาทางด้านเศรษฐกิจ เนื่องจากมีความอุดมสมบูรณ์ด้านทรัพยากรธรรมชาติ และภูมิอากาศ ซึ่งเป็นปัจจัยสำคัญที่ทำให้แขวงสามารถผลิตพืชผลทางเกษตรเพียงพอ สำหรับการบริโภค และการส่งออก เช่น ข้าว เมล็ดกาแฟ ผักผลไม้ และพืชไร่ต่างๆ โดยเฉพาะเมือง ปากทอง ซึ่งเป็นเมือง ที่ตั้งอยู่บริเวณที่ราบสูง มีสภาพอากาศเย็นตลอดทั้งปี และมีฝนตกชุก เป็นพื้นที่ที่เหมาะสมสำหรับการเพาะปลูก</p> <p>- มีแหล่งท่องเที่ยวทางธรรมชาติที่น่าสนใจ เช่น น้ำตกหลี่ผี คอนพะเพ็ง และประสาทหินวัดพู เป็นต้น</p>
<p>แขวงอัตตะปือ</p>	<p>- สินค้าสำคัญของแขวงฯ ได้แก่ ไม้แปรรูป ปศุสัตว์ (วัว ควาย แพะ หมู) ข้าว ของป่า สังกะสี รวมทั้งมีอุตสาหกรรมที่สำคัญ คือ การแปรรูปไม้</p>
<p>แขวงเซกอง</p>	<p>- เนื้อที่ส่วนใหญ่เป็นที่สูงและภูเขา จึงอุดมสมบูรณ์ด้านธรรมชาติ ป่าไม้ แร่ธาตุ แม่น้ำลำธาร ที่เหมาะแก่การสร้างเขื่อนไฟฟ้าพลังน้ำ และมีชายแดนติดต่อกับเวียดนามที่จังหวัดกว๋างนาม และมีเส้นทางออกสู่ทะเลที่คานังและบึงดิง สินค้าทางการเกษตรสำคัญ คือ ยางพารา กาแฟ เร่ว (หมากแห้ง) ปลูกหม่อนเลี้ยงไหม ข้าวโพด มันสำปะหลัง ถั่วเหลือง ถั่วเขียว ถั่วลิสง</p>

2. ข้อมูลทางเศรษฐกิจ

2.1 ดัชนีทางเศรษฐกิจ

ผลิตภัณฑ์มวลรวมภายใน สปป.ลาว เพิ่มขึ้นอย่างต่อเนื่อง หลังจากที่ได้รับผลกระทบจากวิกฤตการเงินในสหรัฐ โดยอัตราการเจริญเติบโตของ GDP ที่ลดลงจากปีก่อนหน้า EIU (The Economist Intelligence Unit) ได้วิเคราะห์ว่าอัตราการเจริญเติบโตของ สปป.ลาวจะเพิ่มขึ้นในพ.ศ.2553 อันเนื่องจากราคาสินแร่ มีแนวโน้มปรับตัวสูงขึ้นทั้งนี้เนื่องจาก สปป.ลาว ได้มีการเปิดสัมปทานเหมืองแร่และทรัพยากรต่างๆ เพิ่มขึ้นจำนวนมาก

ตารางที่ 1 ตัวเลขทางเศรษฐกิจที่สำคัญ

รายการ	หน่วย	2549	2550	2551	2552
1. GDP (ราคาตลาดปัจจุบัน)	พันล้าน USD	3.52	4.12	5.34	5.74
2. GDP (ราคาคงที่) ²	พันล้านกิบ	1,658.9	1,758.6	1,906.0	1,993.4
3. อัตราขยายตัวทางเศรษฐกิจ (GDP growth)	%	8.3	6.0	8.4	4.6
4. GDP Per Capita (ราคาตลาดปัจจุบัน)	USD	645.4	736.1	926.8	969.6
5. อัตราเงินเฟ้อ	%	(3.7)	5.5	8.5	-
6. อัตราแลกเปลี่ยน ณ สิ้นปี	กิบ ต่อ 1 บาท	269.8	277.09	262.98	247.96
7. การลงทุนโดยตรงจากต่างประเทศ (FDI)	ล้าน USD	2,697	1,137	1,441	4,313
8. การส่งออก	ล้าน USD	327	426	828	1,237
9. การนำเข้า	ล้าน USD	643	840	1,803	-

ที่มา ASEAN และ National Statistics Center, Lao PDR.

โดยสามารถแสดงอัตราการเจริญเติบโตของผลผลิตมวลรวมภายในประเทศ (GDP) ในปี พ.ศ.2552 ตามลักษณะโครงสร้างเศรษฐกิจที่สำคัญ ตามตาราง ดังนี้

²ปีพ.ศ. 2533 เป็นปีฐาน

ตารางที่ 2 แสดงอัตราการเจริญเติบโตของผลิตภัณฑ์มวลรวมของประเทศตามภาคส่วนต่างๆ

ภาคการผลิต	อัตราการเติบโตของ GDP ณ ราคาคงที่ ปี 2552
ภาคการเกษตร	2.8
เกษตรกรรม	7.5
ป่าไม้	-23.5
ประมง	4.0
ภาคอุตสาหกรรม	18.5
เหมือง	49.0
โรงงานการผลิต	6.8
ไฟฟ้า ประปา	-7.4
การก่อสร้าง	28.5
ภาคการบริการ	6.0
การค้า	6.8
ร้านอาหาร โรงแรม	7.1
ระบบขนส่ง	5.5
ธุรกิจที่เกี่ยวข้องกับอสังหาริมทรัพย์	2.5
การเงินการธนาคาร	8.6

ที่มา National Statistics Center, Lao PDR.

2.2 การลงทุนจากต่างประเทศ

โครงการลงทุนที่ได้รับการส่งเสริมการลงทุนต่างประเทศอยู่ใน สปป. ลาว ประจำปี 2552 จนถึงเดือนกรกฎาคม 2552 ประเทศไทยยังคงเป็นผู้รองการลงทุนอันดับหนึ่งในลาว ตามมาด้วยเวียดนาม และจีน กล่าวคือมีโครงการที่ได้รับการส่งเสริมการลงทุนทั้งสิ้นในสปป.ลาว จำนวน 179 โครงการ เงินลงทุน 4,145.55 ล้านดอลลาร์สหรัฐฯ โดยมีนักลงทุนจากประเทศไทยเข้าไปลงทุน จำนวน 33 โครงการ มีมูลค่า 1,572.40 ล้านดอลลาร์สหรัฐฯ คิดเป็นร้อยละ 37.93 ของมูลค่าการลงทุนทั้งหมด รองลงมาเป็นเวียดนาม จำนวน 42 โครงการ เงินลงทุน 1,363.34 ล้านดอลลาร์สหรัฐฯ คิดเป็นร้อยละ 32.89 ถัดไปเป็น จีน มีจำนวน 37 โครงการ เงินลงทุน 234.58 ล้านดอลลาร์สหรัฐฯ คิดเป็นร้อยละ 5.66 เกาหลี มีจำนวน 16 โครงการ เงินลงทุน 29.78 ล้านดอลลาร์สหรัฐฯ คิดเป็นร้อยละ 0.72 และอังกฤษมี จำนวน 4 โครงการ เงินลงทุน 16.60 ล้านดอลลาร์สหรัฐฯ คิดเป็นร้อยละ 0.40 ตามลำดับ

ตารางที่ 3 การลงทุนของประเทศที่สำคัญใน สปป. ลาว ปี 2552 (ณ กรกฎาคม)

ลำดับ	ประเทศ	โครงการ	เงินทุน (เหรียญสหรัฐ)	ร้อยละ
1.	ไทย	33	1,572,403,889	37.93
2.	เวียดนาม	42	1,363,343,585	32.89
3.	จีน	37	234,576,597	5.66
4.	เกาหลี	16	29,775,000	0.72
5.	อังกฤษ	4	16,600,000	0.40
6.	อื่น ๆ	47	928,850,780	22.41
	รวมทั้งสิ้น	179	4,145,549,851	100.00

ที่มา : สำนักงานส่งเสริมการค้าในต่างประเทศ ณ เวียงจันทน์

ตารางที่ 4 ประเทศที่เข้ามาลงทุนทางตรงสะสม 10 อันดับ (พ.ศ. 2544-2552)

	ประเทศ	จำนวนโครงการ	มูลค่าการลงทุน (USD)
1	ไทย	241	2,649,624,157
2	จีน	340	2,585,616,604
3	เวียดนาม	211	2,163,124,657
4	ฝรั่งเศส	68	454,083,746
5	เกาหลีใต้	142	445,332,515
6	ญี่ปุ่น	42	433,442,363
7	อินเดีย	6	352,807,000
8	ออสเตรเลีย	32	334,453,528
9	มาเลเซีย	43	151,317,974
10	สิงคโปร์	29	113,240,650

ที่มา : Planning Strategy and Service Division, Investment Promotion Department, 2010

ตารางที่ 5 การลงทุนในประเทศลาวแยกตามประเภทธุรกิจที่ลงทุน

หน่วย : ล้านดอลลาร์สหรัฐ

ประเภทการลงทุน		2549	2550	2551	2552
เกษตรกรรมและป่าไม้ Agriculture-forestry	จำนวนโครงการ	39	43	37	30
	การลงทุนจากต่างชาติ	458.5	178.8	96.2	281.9
	มูลค่าการลงทุนรวม	-	183.8	101.5	289.8
อุตสาหกรรม และ หัตถกรรม Industry and handicraft	จำนวนโครงการ	31	5	28	34
	การลงทุนจากต่างชาติ	-	96.0	169.2	148.3
	มูลค่าการลงทุนรวม	122.9	134.1	171.4	198.7
อุตสาหกรรมไม้ Wood industry	จำนวนโครงการ	3	6	9	2
	การลงทุนจากต่างชาติ	-	44.4	18.1	13.6
	มูลค่าการลงทุนรวม	1	56.9	20.9	13.6
เหมืองและพลังงาน Mining, fuel	จำนวนโครงการ	26	22	17	37
	การลงทุนจากต่างชาติ	-	98.7	95.9	1,599.3
	มูลค่าการลงทุนรวม	73.8	115.2	100.0	2,280.4
พลังงานทางน้ำ Hydropower	จำนวนโครงการ	13	4	3	4
	การลงทุนจากต่างชาติ	-	300.4	632.5	174.2
	มูลค่าการลงทุนรวม	1,776.7	360.5	830.0	218.2
เครื่องนุ่งห่ม Garment	จำนวนโครงการ	5	8	5	2
	การลงทุนจากต่างชาติ	-	5.1	4.2	1,200.00
	มูลค่าการลงทุนรวม	3.8	5.5	5.1	1,200.00
การก่อสร้าง Construction	จำนวนโครงการ	3	-	10	9
	การลงทุนจากต่างชาติ	-	-	56.4	24.6
	มูลค่าการลงทุนรวม	130.6	-	70.5	27.1
การขนส่งและการสื่อสาร Transportation - communication	จำนวนโครงการ	-	-	1	1
	การลงทุนจากต่างชาติ	-	-	15.9	41.0
	มูลค่าการลงทุนรวม	-	-	32.4	83.7
บริการ Service	จำนวนโครงการ	21	40	18	30
	การลงทุนจากต่างชาติ	-	154.6	27.1	1,041.3
	มูลค่าการลงทุนรวม	12.0	181.1	36.8	1,055.0

ประเภทการลงทุน		2549	2550	2551	2552
โรงแรมและการ ท่องเที่ยว	จำนวนโครงการ	9	43	8	16
	การลงทุนจากต่างชาติ	-	178.7	26,865	37.4
Hotel, tourism	มูลค่าการลงทุนรวม	32.2	183.8	30,130	44.2
ธนาคาร และประกันภัย	จำนวนโครงการ	-	26	4	8
	การลงทุนจากต่างชาติ	-	96.0	23,600	64.1
Bank, insurance	มูลค่าการลงทุนรวม	-	134.1	28,200	77.0
การค้า	จำนวนโครงการ	17	15	12	18
	การลงทุนจากต่างชาติ	-	12.9	9.5	15.8
Trade	มูลค่าการลงทุนรวม	86.0	13.9	10.0	16.6
บริการอื่นๆ	จำนวนโครงการ	4	11	10	17
	การลงทุนจากต่างชาติ	-	2.2	3.1	6.6
Consultancy	มูลค่าการลงทุนรวม	1.8	2.3	3.4	6.8
	จำนวนโครงการ	171	191	162	208
	การลงทุนจากต่างชาติ	-	971.4	1,179.2	3,448.0
	มูลค่าการลงทุนรวม	2,699.69	1,136.9	1,440.8	4,312.8

ที่มา: Investment promotion Department, Committee for Planning and Investment

อุตสาหกรรมที่ลงทุนโดยชาวต่างประเทศแบ่งออกเป็นหลักๆ เมื่อปี พ.ศ.2552 ได้แก่ เหมืองและพลังงานจากโครงการต่างๆ โดยมีมูลค่า 2.28 พันล้านเหรียญสหรัฐ และอุตสาหกรรมเครื่องนุ่งห่ม 1.2 พันล้านเหรียญสหรัฐ ตามด้วยภาคบริการ 1.05 พันล้านเหรียญสหรัฐ และอื่นๆ ซึ่งมูลค่าการลงทุนจากต่างประเทศใน สปป.ลาว โดยเฉพาะการลงทุนในเหมืองแร่และพลังงาน คิดเป็น 46.38% ของปริมาณการลงทุนโดยตรงจากต่างชาติทั้งหมด

ตารางที่ 6 โครงการที่เข้ามาลงทุนทางตรงสะสม 10 อันดับ (พ.ศ. 2544-2552)

	ประเภท	จำนวน โครงการ	มูลค่าการลงทุน (USD)
1	ไฟฟ้า Electricity Generation	47	4,153,051,585
2	เกษตรกรรม Agriculture	211	1,155,164,225
3	เหมืองแร่ Mining	202	3,162,124,956
4	อุตสาหกรรม หัตถกรรม Industry & Handicraft	262	1,025,642,679
5	บริการ Services	226	1,402,287,005
6	ค้าขาย Trading	133	312,202,360
7	ก่อสร้าง Construction	43	288,480,951
8	โรงแรม และร้านอาหาร Hotel & Restaurant	85	235,411,245
9	อุตสาหกรรมไม้ Wood Industry	49	118,833,034
10	ธนาคาร Banking	23	165,096,000
11	โทรคมนาคม Telecom	5	156,165,978
12	เครื่องนุ่งห่ม Garment	40	30,474,920
13	ที่ปรึกษา Consultancies	61	21,245,252
	รวม	1,387	12,226,000,190

ที่มา : Planning Strategy and Service Division, Investment Promotion Department, 2010.

2.4 การค้ากับประเทศไทย

มูลค่าการค้าระหว่าง สปป.ลาวและไทยลดลงจาก 2.39 พันล้านเหรียญสหรัฐในปี 2551 เป็น 2.1 พันล้านเหรียญสหรัฐ ในปี 2552 หรือลดลง 12.03 % โดย สปป.ลาวเป็นฝ่ายขาดดุลการค้ากับไทยมาตลอด

ตารางที่ 7 การค้าระหว่างสปป.ลาวกับประเทศไทย ปี 2549 - 2552

หน่วย : ล้านเหรียญสหรัฐ

	2549	2550	2551	2552
มูลค่าการค้า	1,532.4	1,781.1	2,393.0	2,105.3
ไทยส่งออกสู่สปป.ลาว (อัตรายายตัว)	1,016.6 31.16	1,311.1 28.97	1,776.2 35.47	1,642.6 -7.52
ไทยนำเข้าจากสปป.ลาว (อัตรายายตัว)	515.8 129.89	470.0 -8.87	616.8 31.23	462.7 -24.99

ที่มา : กรมส่งเสริมการค้าส่งออก กระทรวงพาณิชย์

2.4.1 การส่งออก

สปป.ลาวส่งออกลดลงจากปีก่อน 7.52% อันเนื่องจากภาวะเศรษฐกิจโลกที่ซบเซา ทำให้ความต้องการสินค้าบางอย่างลดลงลง ได้แก่ น้ำมันสำเร็จรูป เหล็กและผลิตภัณฑ์รวมทั้งผ้าฝืน ส่วนการส่งออกยานพาหนะและส่วนประกอบลดลงจากปีที่ผ่านมาอันเนื่องมาจากมีการตั้งตัวแทนจำหน่าย ทำให้ความต้องการรถยนต์พวงมาลัยซ้ายลดลง ส่วนด้านวัสดุก่อสร้างและเหล็กลดลงอันเนื่องจากโครงการขนาดใหญ่ในการก่อสร้างสถานที่รองรับกีฬาซีเกมส์ และ โครงการเขื่อนขนาดใหญ่ได้เสร็จสิ้นเมื่อช่วงต้นปี

ตารางที่ 8 แสดงสินค้าที่ประเทศไทยส่งออกไปยังสปป.ลาว

ชื่อสินค้า	มูลค่า : ล้านบาท				อัตรายายตัว (%)			
	2549	2550	2551	2552	2549	2550	2551	2552
1. น้ำมันสำเร็จรูป	223.3	276.0	395.9	308.0	35.55	23.62	43.46	-22.20
2. รถยนต์ อุปกรณ์และ ส่วนประกอบ	98.6	138.6	187.8	186.5	58.97	40.50	35.52	-0.69
3. เหล็ก เหล็กกล้าและ ผลิตภัณฑ์	70.5	100.7	158.8	115.9	54.00	42.89	57.70	-26.99
4. เครื่องจักรกลและ ส่วนประกอบของเครื่อง	46.4	82.0	104.9	97.4	49.24	76.56	27.95	-7.19
5. เคมีภัณฑ์	35.3	39.9	59.3	60.5	6.57	13.04	48.58	2.00
6. เครื่องนุ่งห่ม	55.0	55.9	69.3	56.7	-4.44	1.73	23.95	-18.23
7. เครื่องดื่ม	18.2	30.9	41.4	46.7	9.93	69.31	34.10	12.78
8. เครื่องสำอาง สบู่ และ ผลิตภัณฑ์รักษาผิว	20.3	28.9	37.1	42.8	10.29	41.95	28.37	15.43
9. ยานพาหนะอื่น ๆ และ ส่วนประกอบ	24.9	40.2	46.6	33.6	17.25	61.75	15.87	-27.93
10. ผลิตภัณฑ์ยาง อื่นๆ	17.1	24.0	27.3	31.6	39.25	40.20	13.50	15.75
รวมมูลค่า	1,016.6	1,311.1	1,776.2	1,642.6				

ที่มา : ศูนย์เทคโนโลยีสารสนเทศและการสื่อสาร สำนักงานปลัดกระทรวงพาณิชย์ โดยความร่วมมือจากกรมศุลกากร

2.4.2 การนำเข้า

การนำเข้าลดลงจากปีก่อนร้อยละ 24.99% จากการลดลงของการนำเข้ารถยนต์พวงมาลัยซ้ายที่ส่งออกไปยังสปป.ลาว เพื่อนำกลับเข้ามาเพื่อส่งออกไปยังประเทศอื่นโดยใช้โควตาการส่งออกของสปป.ลาว และสินแร่ทองแดงจากแขวงสะหวันนะเขตจากราคาที่ปรับลดลงจากปีก่อน

ตารางที่ 9 แสดงสินค้าที่ประเทศไทยนำเข้าจาก สปป.ลาว

ชื่อสินค้า	มูลค่า : ล้านบาท				อัตรายายตัว (%)			
	2549	2550	2551	2552	2549	2550	2551	2552
1. สินแร่โลหะอื่น ๆ เศษโลหะและผลิตภัณฑ์	214.4	286.0	357.7	230.1	336.14	33.39	25.08	-35.69
2. เชื้อเพลิงอื่น ๆ	172.8	76.1	109.1	92.8	182.05	-55.97	43.34	-14.93
3. ไม้ซุง ไม้แปรรูปและผลิตภัณฑ์	81.7	60.0	63.9	56.9	1.72	-26.59	6.45	-10.98
4. พืชและผลิตภัณฑ์จากพืช	17.3	9.7	18.4	31.0	62.85	-43.92	89.39	68.69
5. ถ่านหิน	4.0	6.6	8.3	9.9	0.62	63.81	25.74	18.74
6. ผัก ผลไม้และของปรุงแต่งที่ทำจากผัก ผลไม้	3.1	2.5	8.9	7.6	1.95	-20.31	258.02	-14.20
7. เครื่องจักรกลและส่วนประกอบ	0.4	4.6	8.9	6.6	140.66	1,163.68	94.50	-25.71
8. ลวดและสายเคเบิล	0.1	5.3	9.3	5.8	-62.76	4,829.41	75.31	-37.40
9. เครื่องจักรไฟฟ้าและส่วนประกอบ	4.2	4.7	4.9	4.1	138.87	12.31	4.71	-16.85
10. รถยนต์นั่ง	0.1	0.3	6.6	3.9	-	185.76	1,915.86	-41.55
สินค้าอื่น ๆ	17.6	14.3	20.9	14.2				
รวมมูลค่า	515.8	470.0	616.8	462.7				

ที่มา : ศูนย์เทคโนโลยีสารสนเทศและการสื่อสาร สำนักงานปลัดกระทรวงพาณิชย์ โดยความร่วมมือจากกรมศุลกากร

2.4.3 การค้าชายแดน

การค้าบริเวณชายแดนไทย – สาธารณรัฐประชาธิปไตยประชาชนลาว

ประเทศไทยและสาธารณรัฐประชาธิปไตยประชาชนลาวมีบริเวณพรมแดนติดต่อกัน โดยมีแม่น้ำโขงเป็นพรมแดนตามธรรมชาติ การค้า บริเวณพรมแดนติดต่อกันระหว่างประเทศไทยและสาธารณรัฐประชาธิปไตยประชาชนลาวสามารถดำเนินการได้หลายแนวทางเช่น

1. **ด่านศุลกากร** เป็นหน่วยงานภายใต้การดำเนินการของกรมศุลกากรมีหน้าที่ปฏิบัติงานด้านการนำเข้าและส่งออกสินค้า โดยผ่าน พิธีการด้านศุลกากร ด่านศุลกากรเปิดดำเนินการตั้งแต่เวลา 8.00 น. ถึง 18.00 น.

บริเวณพรมแดนไทยและ สาธารณรัฐประชาธิปไตยประชาชนลาวที่มีการ จัดตั้งด่านศุลกากร ได้แก่ จังหวัด ดังต่อไปนี้ คือ เชียงราย อุบลราชธานี เลย หนองคาย นครพนม น่าน อุดรดิษฐ์ พะเยา และมุกดาหาร

2. จุดผ่อนปรน เป็นบริเวณชายแดนที่มีการอนุญาตให้ประชาชนทั้งสองประเทศเดินทางผ่านเข้าออกเพื่อ การค้าได้ โดยมี การกำหนดประเภทของสินค้า มูลค่าสินค้า และระยะเวลาปฏิบัติการ ซึ่งเป็นข้อตกลง ร่วมกันระหว่างประเทศไทยและ สาธารณรัฐประชาธิปไตย ประชาชนลาว บริเวณพรมแดนไทยและ สาธารณรัฐประชาธิปไตยประชาชนลาวที่มีการจัดตั้งจุดผ่อนปรนทางการค้าได้แก่จังหวัดต่าง ๆ คือ เชียงราย อุบลราชธานี เลย หนองคาย น่าน พะเยา และอุดรดิษฐ์

3. จุดผ่านแดนชั่วคราว เป็นบริเวณพรมแดนที่กระทรวงมหาดไทยกำหนดให้ดำเนินการซื้อขายสินค้า ข้าม พรมแดนได้ตาม ระยะเวลาที่กำหนดไว้ บริเวณที่มีการจัดตั้งเป็นจุดผ่านแดนชั่วคราว ได้แก่ อำเภอท่าอุเทน จังหวัดนครพนม

ตารางที่ 10 แสดงมูลค่าการค้าชายแดนระหว่างไทยกับลาว

มูลค่า : ล้านบาท

รายการ	2549	2550	2551	2551	2552	2552	2553
						(ม.ค.-มิ.ย.)	
การค้าชายแดน							
มูลค่าการค้า	46,431.8	51,880.3	77,520.8	77,672.1	71,699.6	34,205.8	44,542.6
ส่งออก	35,494.0	41,602.3	56,029.2	56,030.2	53,740.9	26,282.7	32,951.0
นำเข้า	10,937.8	10,278.0	21,491.5	21,642.0	17,958.7	7,923.1	11,591.6
ดุลการค้า	24,556.2	31,324.4	34,537.7	34,388.2	35,782.2	18,359.6	21,359.4

ที่มา : กองเทคโนโลยีสารสนเทศ กรมการค้าต่างประเทศ โดยความร่วมมือจากกรมศุลกากร

รูปแบบการค้า

1) การนำเข้าและส่งออกตามชายแดน

- การค้าในระบบเป็นการนำเข้าและส่งออกโดยผ่านพิธีการศุลกากร ซึ่งการซื้อสินค้าในแต่ละครั้งที่มี มูลค่าไม่เกินครั้งละ 500,000 บาท ผู้ค้ารายย่อยของลาวจะนำเข้าสินค้าจากไทยในนามของบริษัทที่ ได้รับใบ อนุญาตให้เป็นผู้นำเข้าและส่งออก โดยจะเสียค่าธรรมเนียม ให้กับบริษัทดังกล่าว
- การค้าชายแดนนอกระบบ เป็นการลักลอบค้าขายโดยอาศัยช่องทางความสะดวกของภูมิประเทศ ตามแนวชายแดน ที่ติดกัน โดยไม่ผ่านศุลกากร โดยการค้านอกระบบนี้มูลค่าประมาณร้อยละ 70 ของการค้าชายแดนโดยรวม

2) ลักษณะของผู้นำเข้า-ส่งออก ผู้ที่ทำการค้าตามแนวชายแดนไทย-ลาว สามารถทำการค้าขายได้โดยเสรี โดยกรมการค้าต่างประเทศได้ออกประกาศยกเลิก การจดทะเบียนเป็นผู้ทำการค้ากับลาว ตั้งแต่วันที่ 27 มกราคม 2540 แล้ว

- นิติบุคคลต้องจดทะเบียนพาณิชย์ที่กรมทะเบียนการค้า กระทรวงพาณิชย์ หรือสำนักงานทะเบียนการค้าจังหวัด
- บุคคลทั่วไป ถ้าเป็นร้านค้าจะต้องจดทะเบียนพาณิชย์ แต่ถ้าเป็นแผงลอยสามารถทำการค้าขายได้ โดยไม่ต้องจดทะเบียน ซึ่งการซื้อขายแลกเปลี่ยนในแต่ละครั้งจะมีจำนวนไม่มากนัก

3) รูปแบบการชำระเงิน การค้าตามแนวชายแดนไทย-ลาว พบว่าการซื้อขายสินค้าในปัจจุบันจะชำระด้วยเงินสด หรือวิธีโอนเงินผ่านธนาคาร (Telegraphic Transfer) โดยสกุลเงินที่นิยมนำมาใช้คือเงินสกุลเหรียญสหรัฐฯ และเงินสกุลบาทของไทย อย่างไรก็ตาม ตั้งแต่พ.ศ. 2552 เป็นต้นมา รัฐบาลลาวรณรงค์ให้คนลาว คนต่างชาติที่อยู่ในลาวใช้เงินกีบ

จุดผ่านแดนไทย-ลาว

ตามกฎระเบียบของไทย จุดผ่านแดนที่คนไทย คนลาว และคนประเทศที่ 3 เดินทางผ่านได้และสามารถขนส่งสินค้าเข้าออกได้ คือ **จุดผ่านแดนถาวร** ซึ่งชายแดนไทย-ลาวมี 15 แห่ง จุดผ่านแดนประเภทนี้ฝั่งลาวเรียกว่า **ด่านสากล** จุดผ่านแดนระดับรองลงมา คือ **จุดผ่อนปรน** ซึ่งฝั่งลาวเรียกว่า **ด่านท้องถิ่น** จุดผ่านแดนประเภทนี้อ่อนโยนกว่าให้เข้าออกได้เฉพาะคนไทยและคนลาว และไม่ได้เปิดทุกวัน

ทั้งนี้ สปป.ลาว มีด่านอีกประเภทหนึ่งเรียกว่า **ด่านประเพณี** ซึ่งให้เข้าออกได้เฉพาะประชาชนที่อาศัยอยู่ในพื้นที่บริเวณชายแดน อาจสรุปประเภทของจุดผ่านแดนไทย-ลาว ได้ดังนี้

ฝั่งไทย	ฝั่งลาว
จุดผ่านแดนถาวร ชายแดนไทย-ลาวมี 15 แห่ง	ด่านสากล ชายแดนลาว-ไทยมี 9 แห่ง
จุดผ่อนปรนการค้า ชายแดนไทย-ลาวมี 31 แห่ง	ด่านท้องถิ่น
	ด่านประเพณี

ไทยมีจุดผ่านแดนถาวรด้านชายแดนไทย-ลาว 15 แห่ง ดังนี้

ด่าน	หมายเหตุ
1. ด่านสะพานมิตรภาพไทย-ลาว แห่งที่ 1 (เวียงจันทน์-หนองคาย)	เป็นเส้นทางคมนาคมขนส่งหลักระหว่างไทยกับ สปป.ลาว
2. ด่าน อ.เชียงของ จ.เชียงราย-เมืองห้วยซาย แขวง บ่อแก้ว	เชื่อมโยงกับเส้นทาง R3 โดยต้องข้ามแม่น้ำโขงโดย แพขนานยนต์ แต่ในอนาคตจะมีสะพานมิตรภาพ ไทย-ลาวแห่งที่ 4
3. ด่านสะพานมิตรภาพน้ำเหือง (ลาว-ไทย) ระหว่าง อ.ท่าลี่ จ.เลย -แขวงไซยะบูลี	เปิดใช้เมื่อวันที่ 28 ต.ค.2547 จากด่านไปเมืองหลวง พระบางมีระยะทาง 363 กม.แต่ถนนยังมีสภาพไม่ดี
4. ด่าน อ.บึงกาฬ จ.หนองคาย – เมืองปากซัน แขวง บอลิคำไซ	เชื่อมโยงกับเส้นทางหมายเลข 8 ใน สปป.ลาว โดย ต้องข้ามแม่น้ำโขงโดยแพขนานยนต์
5. ด่าน อ.เมือง จ.นครพนม – เมืองท่าแขก แขวงคำ ม่วน	เชื่อมโยงกับเส้นทางหมายเลข 12 ใน สปป.ลาว โดย ต้องข้ามแม่น้ำโขงโดยแพขนานยนต์ แต่ในอนาคต จะมีสะพานมิตรภาพไทย-ลาวแห่งที่ 3
6. ด่านสะพานมิตรภาพไทย-ลาวแห่งที่ 2 (มุกดาหาร- สะหวันนะเขต)	เชื่อมโยงกับเส้นทางหมายเลข 9 ตามแนว East-West Economic Corridor ไปสู่ท่าเรือในเวียดนามได้
7. ด่านช่องเม็ก อ.สิรินธร จ.อุบลราชธานี – วังเต่า แขวงจำปาสัก	เป็นจุดผ่านแดนสู่แขวงภาคใต้ของ สปป.ลาว และสามารถเดินทางไปเวียดนามได้ทางด่านพูกือ แขวง อัดตะบือ
8. ด่านห้วยโก๋น อ.เฉลิมพระเกียรติ จ.น่าน-น้ำเงิน เมืองเงิน แขวงไซยะบูลี	เป็นเส้นทางสู่เมืองหลวงพระบาง และแขวง ภาคเหนือของสปป.ลาว รัฐบาลไทยได้สนับสนุน งบประมาณก่อสร้างถนนระยะทาง 49.2 กม.จากด่าน ไปเมืองเงิน แขวงไซยะบูลีซึ่งอยู่ตรงข้ามเมืองปาก แบ่ง แขวงอุดมไซรัฐบาลลาวจะสร้างสะพานข้าม แม่น้ำโขงเชื่อมกับถนนดังกล่าวโดยกู้เงินจากจีน
9. ด่านสถานีรถไฟหนองคาย-สถานีรถไฟท่านาแล้ง	มี.ย.2553 มีเฉพาะการขนส่งผู้โดยสาร ไม่มีการ ขนส่งสินค้าเพราะยังไม่มียกสินค้า

ทั้งนี้มีจุดผ่านแดนถาวร 6 แห่งที่ด่านฝั่งตรงข้ามใน สปป.ลาวเป็นด่านท้องถิ่น คนประเทศที่สามจึงเดินทางผ่านไม่ได้และไม่สามารถขนส่งสินค้า ได้แก่

1. จุดผ่านแดนถาวรบ้านเชียงแสน อ.เชียงแสน จ.เชียงราย ตรงข้ามกับด่านเมืองต้นฝิ่ง แขวงบ่อแก้ว
2. จุดผ่านแดนถาวร อ.เชียงคาน จ.เลย ตรงข้ามด่านเมืองชะนะคาม แขวงเวียงจันทน์
3. จุดผ่านแดนถาวรบ้านคกไฟ อ.ปากชม จ.เลย ตรงข้ามด่านบ้านวัง เมืองหมื่น แขวงเวียงจันทน์
4. จุดผ่านแดนถาวรท่าเสด็จ อ.เมือง จ.หนองคาย ตรงข้ามด่านท่าเคอ นครหลวงเวียงจันทน์
5. จุดผ่านแดนถาวร อ.เมือง จ.มุกดาหาร ตรงข้ามด่านเมืองไกสอน พมวิหาน แขวงสะหวันนะเขต
6. จุดผ่านแดนถาวรบ้านปากแซง กิ่งอำเภอ นาตาล จ.อุบลราชธานี ตรงข้ามด่านบ้านปากตะพาน แขวงสาละวัน

ตารางที่ 11 แสดงการค้าชายแดนระหว่างไทย-ลาว ตามเขตจังหวัดต่างๆ

หน่วย : ล้านบาท

จังหวัด	2551					2552					2553 (ม.ค. - มิ.ย.)				
	ส่งออก	Δ %	นำเข้า	Δ %	ดุลการค้า	ส่งออก	Δ %	นำเข้า	Δ %	ดุลการค้า	ส่งออก	Δ %	นำเข้า	Δ %	ดุลการค้า
หนองคาย	32,188	34.5	2,556	64	29,631	34,788	17.2	2,629	14	32,159	19,242	13	1,410	25	17,833
เลย	1,970	55	917	21	1,053	1,560	-12	1,380	72	180	1,005	19	728	-25	277
นครพนม	4,711	63	1,183	89	3,527	2,921	-35	1,5020	31	1,418	1,421	2	747	22	674
มุกดาหาร	9,440	70	13,580	162	-4,140	6,757	-23	8,934	-30	-2,176	5,645	70	7,051	75	-1,406
อุบลราชธานี	4,743	35	726	51	4,017	4,634	6	887	32	3,747	3,405	45	478	35	2,926
น่าน	525	56	256	164	268	250	-48	266	24	-15	129	-1	144	34	-14
เชียงราย	1,725	50	2,191	40	-465	1,9939	33	2,2911	17	-298	1,344	45	1,029	50	314
อำนาจเจริญ	627	63	79	317	548	832	55	66	-15	766	757	82	3	-93	754
อื่นๆ	96	-963	0.0	-99	96	0	-100.00	-100.00	0.0	0.0	0.0	0.0	0.0	0.0	0.0
รวม	56,029.3	34.7	21,491.5	109.1	34,537.7	53,740.86	3.8	17,958.7	-10.5	35,782.2	32,951.0	25.4	11,591.6	46.3	21,359.4

ที่มา : กองเทคโนโลยีสารสนเทศ กรมการค้าต่างประเทศ โดยความร่วมมือจากกรมศุลกากร

รายชื่อบริษัทประเทศไทยทำการลงทุนใน สปป.ลาว ปี พ.ศ.2550-2551

หน่วย : เหรียญสหรัฐ

ลำดับที่	ชื่อกิจการ/บริษัท	ประเภทธุรกิจ	สถานที่ดำเนินธุรกิจ	วัน เดือน ปี ลงทุน	มูลค่าการลงทุน	ทุนไทย	ทุนลาว	ทุนจดทะเบียน
1	Inter Pain Co.,Ltd	ผลิตสีน้ำ	บ้านนาไฮ,ม.หาดทรายฟอง,นครหลวง เวียงจันทน์	26 ต.ค. 50	1,000,000.00	350,000.00		350,000.00
2	Lao Gas Co.,Ltd	โรงงานบริการ บรรจุก๊าซรถยนต์	เมืองสีสัตตะนาท,นครหลวงเวียงจันทน์	2พ.ย. 50	5000,000.00	350,000.00	150,000.00	300,000.00
3	SCC Lao Trading Re- export and Service Co.,Ltd	การค้าขาออก-ขา เข้า และผ่านแดน	เมืองสีสัตตะนาท,นครหลวงเวียงจันทน์	13 พ.ย. 50	4,000,000.00	4,000,000.00		1,200,000.00
4	P.T.S. Co.,Ltd	ผลิตชิ้นส่วน อุปกรณ์การเกษตร	เมืองสีสัตตะนาท,นครหลวงเวียงจันทน์	7 ธ.ค. 50		750,000.00		750,000.00
5	Sampasan Lao Co.,Ltd	ธุรกิจรับเหมา ก่อสร้าง	บ้านทุ่งसानาง, ม.จันทะบูลี นครหลวง เวียงจันทน์	12 ธ.ค. 50	1,000,000.00	400,000.00	600,000.00	500,000.00
6	Queen Power (Lao)Co.,Ltd	โรงงานตัดเย็บ เสื้อผ้าเพื่อการ ส่งออก	บ้านหนองพะยาม,ไชชานี นครหลวง เวียงจันทน์	20 ธ.ค. 50	1,000,000.00	1,000,000.00		1,000,000.00
7	Lao—Asian Investor Cooperation Group	บริการที่ปรึกษา โครงการ Bio Diesel	บ้านสีโครตะบอง นครหลวงเวียงจันทน์	9 ม.ค. 51	100,000.00	85,000.00	15,000.00	100,000.00
8	Intra Global Holding (Lao)Co.,Ltd	Hotel,Golf,Super Market,Sport Center	บ้านห้วยเจียด ม.ปากช่อง แขวงจำปาสัก	15ม.ค. 51	26,400,000.00	23,760,000.00	2,640,000.00	12,000,000.00

สำนักงานคณะกรรมการส่งเสริมการลงทุน (BOI) ร่วมกับ สถาบันเอเชียศึกษา จุฬาลงกรณ์มหาวิทยาลัย

ลำดับที่	ชื่อกิจการ/บริษัท	ประเภทธุรกิจ	สถานที่ดำเนินธุรกิจ	วัน เดือน ปี ลงทุน	มูลค่าการลงทุน	ทุนไทย	ทุนลาว	ทุนจดทะเบียน
9	Shinawatra Garment (Lao)Co.,Ltd	โรงงานตัดเย็บ เสื้อผ้าส่งออก	บ้านท่าช้างนาง, ม.จันทะบูลี นครหลวง เวียงจันทน์	1 ก.พ. 51	1,512,232.00	1,512,232.00		1,512,323.00
10	Seng Around Travel Co.,Ltd	บริการท่องเที่ยว และร้านอาหาร	เมืองปากเซ แขวงจำปาสัก	15 ก.พ. 51	1,750,000.00	1,225,000.00	525,000.00	1,750,000.00
11	Tad Salen Power Co.,Ltd	ผลิตกระแสไฟฟ้า ตามสัญญา สัมปทาน	แขวงสะหวันนะเขต	14 ก.พ. 51	7,000,000.00	7,000,000.00		2,000,000.00
12	Imart Computer (Laos)Co.,Ltd	พัฒนาซอฟต์แวร์ ภาษาลาวในระบบ คอมพิวเตอร์	เมืองไซยเซษฐา นครหลวงเวียงจันทน์	26 ก.พ. 51	1,237,138.00	1,237,138.00		1,093,314.00
13	Lao World Engineering &Construction Co.,Ltd	ออกแบบและ ก่อสร้างเคหสถาน	เมืองไซยเซษฐา นครหลวงเวียงจันทน์	26ก.พ. 51	1,800,000.00	882,000.00	918,000.00	750,000.00
14	โรงกั้นเหล้าแสงทอง หุ้นส่วน จำกัด	ผลิตเหล้า ไวน์ โซดา น้ำส้ม	เมืองไซยเซษฐา นครหลวงเวียงจันทน์	26ก.พ. 51	1,237,138.00	1,237,138.00		1,093,314.00
15	โรงงานปรุงแต่งไม้ สำเร็จรูปครบวงจร	ผลิตภัณฑ์ไม้แปรรูป และไม้สำเร็จรูป	เมืองไซยธานี,นครหลวงเวียงจันทน์	26ก.พ. 51	1,800,000.00	882,000.00	918,000.00	750,000.00
16	T.L.D.Agricultural Production Promotion Co.,Ltd	ส่งเสริม รับผิดชอบ ปรุงแต่งและ ส่งออก	เมืองแก่นห้าว,แขวงไชยะบุรี	18มี.ค. 51	228,655.00	228,655.00		228,655.00
17	บริษัทสวนสะหวัน จำกัด	ส่งเสริมการเลี้ยงกุ้ง ปลูกพืชและไม้ ประดับ	เมืองไกสอน พมวิหาร,แขวงสะหวันนะเขต	27มี.ค. 51	100,000.00	49,000.00	51,000.00	80,000.00

สำนักงานคณะกรรมการส่งเสริมการลงทุน (BOI) ร่วมกับ สถาบันเอเชียศึกษา จุฬาลงกรณ์มหาวิทยาลัย

ลำดับที่	ชื่อกิจการ/บริษัท	ประเภทธุรกิจ	สถานที่ดำเนินธุรกิจ	วัน เดือน ปี ลงทุน	มูลค่าการลงทุน	ทุนไทย	ทุนลาว	ทุนจดทะเบียน
18	Commex Co.,Ltd	บริการสื่อโฆษณา	เมืองไชยเซษฐา, นครหลวงเวียงจันทน์	31มี.ค. 51	400,000.00	196,000.00	204,000.00	400,000.00
19	S.F.Lao Co.,Ltd	เลี้ยงสัตว์แบบ ฟาร์มปิดและเปิด	เมืองไกสอน พมวิหาร, แขวงสะหวันนะเขต	23เม.ย. 51	300,000.00	300,000.00		300,000.00
20	Chokxay Corporation Trading (Lao)Co.,Ltd	ปลูกกาแฟและ ข้าวโพดเพื่อ ส่งออก	เมืองปากซ่อง, แขวงจำปาสัก	8พ.ค.51	586,108.00	586,108.00		300,000.00
21	Team Lao Co., Ltd	บริการที่ปรึกษา ด้านพลังงานฯลฯ	เมืองสิสัตตะนาท, นครหลวงเวียงจันทน์	16พ.ค. 51	100,000.00	100,000.00		100,000.00
22	Insee Insurance Co.,Ltd	ธุรกิจประกันภัย	เมืองจันทะบูลี, นครหลวงเวียงจันทน์	16พ.ค. 51	2,500,000.00	1,275,000.00		2,500,000.00
23	Nam Ngum 2 Power Co.,Ltd	พัฒนาโครงการ เขื่อนไฟฟ้าน้ำจืด 2	เมืองจันทะบูลี, นครหลวงเวียงจันทน์	21พ.ค. 51	790,000,000.00	592,500,000.00	197,500,000.00	10,000,000.00
24	Lao Mental Industry Co., Ltd	โรงงานผลิต เหล็กเส้นและเหล็ก รูปภัณฑ์	เมืองปากซัน, แขวงบอลิคำไซ	26พ.ค. 51	113,000,000.00	113,000,000.00		35,000,000.00
25	Vientiane Bonded Warehouse Co.,Ltd	ปลูกสร้างและ ให้บริการโกดังเก็บ สินค้าผ่านแดน	เมืองหาดทรายฟอง, นครหลวงเวียงจันทน์	25มิ.ย. 51	1,500,000.00	900,000.00	600,000.00	500,000.00
	รวม 25 โครงการ				960,251,271.00	755,323,271.00	203,803,000.00	75,807,515.00

ที่มา: สถานเอกอัครราชทูตไทย ณ เวียงจันทน์ และสำนักงานส่งเสริมการค้าระหว่างประเทศ ณ เวียงจันทน์ (ข้อมูลปี 2551)

3. ต้นทุนทางธุรกิจ

3.1 อัตราค่าสัมปทาน

ลำดับ	เป้าหมายของการสัมปทาน	อัตราค่าสัมปทาน ต่อเฮกตาร์ต่อปี					
		เขตทุ่งเพียง(ที่ราบ)		เขตภูเพียง(ที่ราบสูง)		เขตภูดอย(ภูเขา)	
		เขตตัวเมือง	เขตชนบท	เขตตัวเมือง	เขตชนบท	เขตตัวเมือง	เขตชนบท
1	ทำการสำรวจแร่ธาตุต่างๆ	1 \$	1 \$	0.8 \$	0.7 \$	0.6 \$	0.5 \$
2	ทำการขุดค้นทดลองเพื่อวิจัยแร่ธาตุ	12 \$	12 \$	11 \$	10 \$	9 \$	7 \$
3	ทำการขุดค้นแร่ธาตุ						
3.1	ประเภทแร่โลหะค่า*	55 \$	50 \$	40 \$	35 \$	30 \$	25 \$
3.2	ประเภทโลหะมีค่า	65 \$	60 \$	50 \$	40 \$	35 \$	30 \$
3.3	ประเภทโลหะสี	60 \$	60 \$	55 \$	40 \$	40 \$	30 \$
3.4	ประเภทโลหะเบา	65 \$	60 \$	55 \$	50 \$	40 \$	35 \$
3.5	ประเภทโลหะประเสียด	120 \$	100 \$	100 \$	90 \$	80 \$	70 \$
3.6	ประเภทโลหะธาตุกรรมรังสี	80 \$	75 \$	70 \$	70 \$	65 \$	60 \$
3.7	ประเภทโลหะที่หายาก	30 \$	25 \$	22 \$	20 \$	18 \$	15 \$
3.8	ประเภทโลหะแก้วประเสียด	500 \$	450 \$	400 \$	380 \$	350 \$	300 \$
3.9	ประเภทแก้วครึ่งประเสียด	450 \$	400 \$	380 \$	350 \$	300 \$	200 \$
3.10	ประเภทหินอุตสาหกรรมทั่วไป	80 \$	70 \$	65 \$	60 \$	50 \$	40 \$
3.11	ประเภทหมวดดินวัสดุก่อสร้าง	70 \$	65 \$	60 \$	50 \$	45 \$	40 \$
3.12	ประเภทหมวดพลังงานเชื้อไฟ	40 \$	38 \$	35 \$	30 \$	25 \$	20 \$
3.13	ประเภทหมวดธาตุเหลว	40 \$	35 \$	30 \$	25 \$	20 \$	15 \$
4	ทำการกสิกรรม-เลี้ยงสัตว์	5 \$	4 \$	4 \$	3.5 \$	3.5 \$	5 \$
5	ป่าไม้เพื่อขุดค้นไม้ธรรมชาติ	300 \$	300 \$	250 \$	250 \$	200 \$	200 \$
6	ป่าไม้เพื่อปลูกไม้ทั่วไป	5 \$	4 \$	3 \$	3 \$	2.5 \$	2 \$
7	ป่าไม้เพื่อปลูกไม้อุตสาหกรรม	12 \$	11 \$	11 \$	10.5 \$	10 \$	8 \$
8	ทำการปลูกพืชสมุนไพร	12 \$	11 \$	10 \$	9 \$	8 \$	6 \$
9	ทำการอุตสาหกรรม	100 \$	70 \$	60 \$	60 \$	50 \$	40 \$

ลำดับ	เป้าหมายของการสัมปทาน	อัตราค่าสัมปทาน ต่อเอกสารต่อปี					
		เขตทุ่งเพียง(ที่ราบ)		เขตภูเพียง(ที่ราบสูง)		เขตภูดอย(ภูเขา)	
		เขตตัวเมือง	เขตชนบท	เขตตัวเมือง	เขตชนบท	เขตตัวเมือง	เขตชนบท
10	เพื่อปลูกพืชล้มลุก และอื่นๆ	6 \$	6 \$	5 \$	5 \$	4 \$	4 \$
11	เลี้ยงสัตว์ในเขตบริเวณแหล่งน้ำ	2 \$	2 \$	1 \$	1 \$	1 \$	1 \$
12	ทำการท่องเที่ยวธรรมชาติ	500 \$	500 \$	400 \$	400 \$	300 \$	300 \$
12	ทำการท่องเที่ยวธรรมชาติ	500 \$	500 \$	400 \$	400 \$	300 \$	300 \$

ที่มา : สำนักงานส่งเสริมการค้าในต่างประเทศ ณ เวียงจันทน์

*หมายเหตุ โดหะคำ คือแร่ชนิดหนึ่งมีสีดำคล้ายลิกไนต์ ใช้ผสมในอุตสาหกรรมเครื่องปั้นดินเผา ประเทศที่ขอสัมปทานแร่นี้คือเวียดนาม

3.2 ระบบการจัดเก็บภาษีของ สปป.ลาว

ลำดับ	ประเภทภาษี	อัตรากำหนด	หมายเหตุ
1	ภาษีเงินได้นิติบุคคล (กำไร) Corporate Tax	35%	20% สำหรับแขนงการที่ได้รับการส่งเสริมการลงทุน
2	ภาษีเงินได้บุคคลธรรมดา Personal Income Tax	5-25%	10% สำหรับนักลงทุนต่างประเทศ, เป็นอัตราคงที่ของเงินได้
3	ภาษีการค้า Business Turnover Tax	5% และ 10%	- เป็นภาษีที่จัดเก็บจากการขายสินค้าตั้งแต่ขายส่งจากโรงงานถึงผู้ค้าปลีก มีเพียง 2 อัตรา จัดเก็บ 2 อัตรา คือ 5% และ 10% (สำหรับวิสาหกิจที่มีรายรับ 399,999,999 กีบ/ปี ลงมา) - บริษัทต่างประเทศก็เก็บเช่น เดียวกัน ถ้าไม่อยู่ในระบบภาษีมูลค่าเพิ่ม - มีสินค้าบางประเภท ไม่ต้องเสียภาษีการค้า
4	ภาษีมูลค่าเพิ่ม VAT	10%	ใช้กับทุกประเภทสินค้าไม่มีการจำแนก
5	ภาษีศุลกากร Import and Export Duty	5-80%	- ขึ้นอยู่กับประเภทสินค้า - มีทั้งภาษีนำเข้าและส่งออก
6	ภาษีสรรพสามิต หรือภาษี หมักใช้	12-90%	เก็บจากการนำเข้า หรือผลิตภายในประเทศ ในสินค้าฟุ่มเฟือยจากมูลค่าสินค้า

3.3 การยกเว้นภาษีซ้ำซ้อน

ภาษีเงินได้นิติบุคคล (Corporate Tax) เป็นภาษีที่เก็บจากกำไรที่เกิดจากการดำเนินธุรกิจ ใน สปป.ลาว ของ บุคคล และนิติบุคคล ทั้งของคนลาว และชาวต่างชาติ

1. ผู้ประกอบการทั่วไป จ่ายในอัตรา 35%
1. กิจกรรมที่ได้รับการส่งเสริมการลงทุน

เขตที่ 1 พื้นที่ห่างไกลทุรกันดาร (ภูคอย)

- ได้รับการยกเว้นภาษีเป็นเวลา 7 ปี
- หลังจากนั้นเสียภาษีในอัตรา 10%

เขตที่ 2 พื้นที่ที่มีสาธารณูปโภคพื้นฐานทางเศรษฐกิจบางส่วน

- ได้รับการยกเว้นภาษีเป็นเวลา 5 ปี
- 3 ปีถัดมา เสียภาษีในอัตรา 7.5%
- หลังจากนั้นเสียภาษีในอัตรา 15%

เขตที่ 3 พื้นที่ตัวเมืองใหญ่ มีสาธารณูปโภคพื้นฐานทางเศรษฐกิจสมบูรณ์

- ได้รับการยกเว้นภาษีเป็นเวลา 2 ปี
- 2 ปีถัดมา เสียภาษีในอัตรา 10%
- หลังจากนั้นเสียภาษีในอัตรา 20%

ภาษีเงินได้บุคคลธรรมดา (Personal Income Tax)

1. ชาวลาวเสียภาษีเงินได้บุคคลธรรมดาในอัตราก้าวหน้า ดังนี้
 - ชาวลาวที่มีรายได้ไม่เกิน 1,500,000 กีบต่อเดือน

ฐานเงินเดือนในแต่ละขั้น (กีบ)	อัตราก้าวหน้า (%)
เงินได้สุทธิไม่เกิน 300,000	0
เงินได้สุทธิตัวส่วนเกิน 300,000 แต่ไม่เกิน 1,500,000	5

- ชาวลาวที่มีรายได้เกิน 1,500,000 กีบต่อเดือน

ฐานเงินเดือนในแต่ละขั้น (กีบ)	อัตราก้าวหน้า (%)
เงินได้สุทธิไม่เกิน 1,500,000	5
เงินได้สุทธิตัวส่วนที่เกิน 1,500,000 แต่ไม่เกิน 4,000,000	10
เงินได้สุทธิตัวส่วนที่เกิน 4,000,000 แต่ไม่เกิน 8,000,000	15
เงินได้สุทธิตัวส่วนที่เกิน 8,000,000 แต่ไม่เกิน 15,000,000	20
เงินได้สุทธิตัวส่วนที่เกิน 15,000,000	25

3.4 ค่าที่ดินเพื่อการอุตสาหกรรม

ที่ตั้ง	ราคาขายที่ดินโดยเฉลี่ย (USD/ตร.ม.)	ค่าเช่าที่ดินโดยเฉลี่ย (ตร.ม./ปี)
พื้นที่เมืองหลวง	30-50	3-5
พื้นที่ทั่วไป	20-30	น้อยกว่า 0.5

ที่มา : Department of Domestic and Foreign Investment LAOS

3.5 ค่าเช่าอาคารสำนักงานในนครหลวงเวียงจันทน์

ที่ตั้ง	ค่าเช่าโดยเฉลี่ย (ตร.ม./เดือน)
พื้นที่เมืองหลวง	300 ดอลลาร์สหรัฐฯ
พื้นที่ทั่วไป	น้อยกว่า 0.5

ที่มา : Department of Domestic and Foreign Investment LAOS

3.6 ค่าเช่าอาคารโรงงาน

ที่ตั้ง	ค่าเช่าโดยเฉลี่ย (ดอลลาร์สหรัฐฯ/เดือน)
พื้นที่เมืองหลวง	1,500 – 3,000
พื้นที่ทั่วไป	800 – 2,000

ที่มา : Department of Domestic and Foreign Investment LAOS

3.7 ค่าเช่าคลังสินค้า

ชนิดของคลังสินค้า	หน่วยทั้งหมด	ค่าเช่าโดยเฉลี่ย
สินค้าเบา	50 ตารางเมตร	2,500 กีบ/วัน
สินค้าหนัก	1 ตัน	2,500 กีบ/วัน

ที่มา : Department of Domestic and Foreign Investment LAOS

3.8 เงินเดือน

ตำแหน่ง	ระดับเงินเดือนปานกลาง(ดอลลาร์สหรัฐฯ)
ผู้จัดการระดับอาวุโส	500 - 800
ผู้จัดการระดับกลาง	450 - 600
ผู้จัดการระดับล่าง	400 - 600
สมุหบัญชี	200 - 400
เลขานุการ	80 - 200
เสมียน	80 - 200
พนักงานขับรถ	100 - 200
พนักงานรักษาความปลอดภัย	80 - 200
แรงงานขั้นต่ำ (Unskilled Labor)	60

ที่มา : ปรับปรุงตารางจาก Department of Domestic and Foreign Investment LAOS และสำนักงานส่งเสริมการค้าในต่างประเทศ ณ เวียงจันทน์

3.9 ค่าไฟฟ้า

หน่วย : กีบต่อ KWh

ประเภทลูกค้า	2551	2552	2553	2554
ประเภทที่อยู่อาศัยใช้ไฟแรงต่ำ				
0 - 25 KWh	177	203	234	269
26 - 150 KWh	293	301	310	320
ตั้งแต่ 150 KWh ขึ้นไป	773	773	773	773
ประเภทอื่น ๆ ที่ไม่ใช่ที่อยู่อาศัยที่ใช้ไฟแรงต่ำ				
ชลประทาน	345	362	380	399
สำนักงาน องค์กรของรัฐ	684	674	665	656
อุตสาหกรรม	616	607	599	591
ทูตและองค์กรสากล	1,077	1,077	1,077	1,077
ธุรกิจทั่วไป	835	835	835	835
ประเภทอื่น ๆ ที่ไม่ใช่ที่อยู่อาศัยที่ใช้ไฟแรงสูง (22 KV)				
ชลประทาน	293	308	323	340
อุตสาหกรรม	524	516	509	502

ประเภทลูกค้า	2551	2552	2553	2554
สำนักงาน องค์กรของรัฐ	581	573	563	557
ธุรกิจทั่วไป	709	709	709	709

ที่มา : Electricite du Laos (EDL)

3.10 ค่าน้ำประปา

ที่อยู่อาศัยและสถานที่ราชการ	603 กีบ/ลูกบาศก์เมตร
บริษัท โรงงาน และอุตสาหกรรม โรงแรม เกสต์เฮาส์	3641 กีบ/ลูกบาศก์เมตร
องค์กรต่างประเทศ สถานทูต	6747 กีบ/ลูกบาศก์เมตร

ที่มา : รัฐวิสาหกิจน้ำประปานครหลวงเวียงจันทน์

3.11 อัตราค่าใช้บริการโทรศัพท์

กีบ/นาที

ประเภทการโทร	โทรหาเบอร์ลาวเทเลคอม		โทรหาหมายเลข เครือข่ายอื่น
	โทรศัพท์บ้าน/สำนักงาน	มือถือ	
โทรภายในท้องถิ่น	300	400	500
โทรทางไกลต่างแขวง	400	400	
โทรต่างประเทศ	2,000 กีบ/นาที ทุกประเทศทั่วโลก		

ที่มา : .LAO TELECOMMUNICATIONS (www.laotel.com)

ราคาบัตรโทรศัพท์

- 100 Units = 25,000 กีบ
- 200 Units = 45,000 กีบ
- 350 Units = 60,000 กีบ
- 750 Units = 75,000 กีบ
- 1,050 Units = 100,000 กีบ

3.12 อัตราค่าโทรศัพท์ระหว่างประเทศ

หน่วย : เหรียญดอลลาร์สหรัฐ

No.	รหัสประเทศ		ผู้ให้บริการ	ระบบเครือข่าย	โทรมายัง ลาว	การ รับสาย	โทรหาประเทศที่ 3
1	BELGIUM	+32	Mobistar S.A	Mobistar	2.91	0.93	0.93
2	BRAZIL	+55	TIM CELULAR S.A	TIM BRASIL	4.43	1.69	1.69
3	CAMBODIA	+855	Cambodia Shinawatra	CAMSHIN	4.77	2.58	2.58
4	CHINA	+86	ChinaUnicom	ChinaUnicom	3.56	1.44	1.44
5	HONGKONG	+852	Hutchison	Hutchison	2.05	0.81	0.81
			Hongkong 3G	Hutchison			
6	INDIA	+91	Vodafone	Mombai	3.82	2.82	2.82
7	INDIA	+91	Vodafone	Delhi	3.82	2.82	2.82
8	INDIA	+91	Andhra Pradesh Aircel Limited	Aircel (Link2One)	5.56	3.71	3.71
9	INDIA	+91	Assam Dishnet Wireless Limited	Aircel (Link2One)	5.56	3.71	3.71
10	INDIA	+91	Bihar Dishnet Wireless Limited	Aircel (Link2One)	5.56	3.71	3.71
11	INDIA	+91	Chennai Aircel Cellular Limited	Aircel (Link2One)	5.56	3.71	3.71
12	INDIA	+91	Delhi Aircel Limited	Aircel (Link2One)	5.56	3.71	3.71
13	INDIA	+91	Himacha Pradesh dishnet Wireless	Aircel (Link2One)	5.56	3.71	3.71
14	INDIA	+91	Jammu & kashmir Dishnet Wireless	Aircel (Link2One)	5.56	3.71	3.71
15	INDIA	+91	Karnataka Aircel Limited	Aircel (Link2One)	5.56	3.71	3.71

16	INDIA	+91	Karala Dishnet Wireless Limited	Aircel (Link2One)	5.56	3.71	3.71
17	INDIA	+91	Kolkata Dishnet Wireless Limited	Aircel (Link2One)	5.56	3.71	3.71
18	INDIA	+91	Mharashtra & Goa Aircel Limited	Aircel (Link2One)	5.56	3.71	3.71
19	INDIA	+91	Mumbai Aircel Limited	Aircel (Link2One)	5.56	3.71	3.71
20	INDIA	+91	North East Dishnet Wireless Limited	Aircel (Link2One)	5.56	3.71	3.71
21	INDIA	+91	Orissa Dishnet Wireless Limited	Aircel (Link2One)	5.56	3.71	3.71
22	INDIA	+91	Tamil Nadu Aircel	Aircel	5.56	3.71	3.71
23	INDIA	+91	Up East Dishnet Wireless Limited	Aircel (Link2One)	5.56	3.71	3.71
24	INDIA	+91	Up West Dishnet Wireless Limited	Aircel (Link2One)	5.56	3.71	3.71
25	INDIA	+91	West Bengal Dishnet Wireless Ltd	Aircel (Link2One)	5.56	3.71	3.71
26	JAPAN	+81	NTT DoCoMo	NTT DoCoMo	2.99	1.23	1.23
27	KOREA REPUBLIC OF	+82	SK Telecom	SK Telecom	1.35	0.82	0.82
28	LUXEMBUORG	+352	Entreprise des Posted et Telecommunicatio ns	P&T Luxembourg	3.50	1.95	1.95
29	MALAYSIA	+60	Maxis Communications	Maxis Mobile	4.56	1.25	1.25

30	PHILLIPINE	+63	Globe Telecom	Globe Telecom	3.33	0.78	0.78
31	SINGAPORE	+65	StarHub	StarHub	1.92	0.67	0.67
32	SINGAPORE	+65	SingTel	SingTel	2.84	0.77	0.77
33	SRILANKA	+94	Dialog Telekom PLC	Dialog Telekom	4.59	0.94	0.94
34	TAIWAN	+886	Chaungwa Telecom Mobile	CHUNGWA TELECOM	1.12	0.79	0.79
35	THAILAND	+66	Advanced Info Service PLC	AIS GSM Prepaid	1.79	1.51	1.51
36	THAILAND	+66	Total Access Comm.Co	DTAC	1.79	1.51	1.51
37	TURKEY	+90	Turkcell Iletisim Hizmetleri A.S	Turkcell/ TC	5.62	1.66	1.66
38	INDONESIA	+62	Hutchison CP Telecommunications	Hutchison (HCPT) Hutchison HK3G	3.56	1.17	1.17
39	INDONESIA	+62	PT.Natrindo Telepon Selular	AXIS	3.4	1.13	1.13
40	CAMBODIA	+855	CADCOMMS	CADCOMMS	2.32	0.82	0.82
41	VIETNAM	+84	Vietnam Telecoms Services Co.	VINAPHONE	1.29	0.77	0.77
42	VIETNAM	+84	Viettel Telecom Company	Viettel	1.89	0.91	0.91
43	BELARUS	+375	CJSC " Best ' Life Belarus	CJSC	1.85	0.66	0.66
44	ICELAND	+354	IMC Iceland _	IMC	2.98	0.97	0.97

			Worldcell				
45	IRELAND	+353	O2 IRELAND	O2	7.22	0.97	0.97
46	SPAIN	+34	TME	TME	4.61	1.48	1.48
47	UNITEDKINGDOM	+44	Telefonica O2 UK Limited	O2 UK	2.90	1.19	1.19
48	UNITEDKINGDOM	+44	Cable and wireless UK	Cable and wireless UK	2.90	1.19	1.19
49	USA	+1	Airadigm USA	Airadigm USA	4.82	1.50	1.50
50	AUSTRALIA	+61	Telstra Australia	AUSTRALIA	4.09	0.27	0.27
51	MALAYSIA	+60	U-Mobile Malaysia	U-Mobile (Link2One)	3.53	0.88	0.88
52	SWEDEN	+46	Tele2 Sweden	Tele2 (Link2One)	4.68	1.85	1.85
53	INDONESIA	+62	Indonesia -Indosat	Indosat (Link2One)	3.50	0.68	0.68
54	CAMBODIA	+855	TMIC (KHMSM)	MTCI (Link2One)	2.60	1.04	1.04
55	QATAR	+973	Q-Tel Qatar	QTel (Link2One)	6.45	2.40	2.40
56	MEXICO	+51	PEGASO PCS (Link2one)	Telefonica Moviles Mexico	5.05	2.07	2.07
57	BRUNEI	+672	B-mobile Communications SDN BHD	B-Mobile	4.94	1.29	1.29
58	HONGKONG	+852	CSL Limited	CSL	2.12	0.53	0.53
59	NORWAY	+46	Mobile Norway	Mobile	1.86	1.49	1.49

ที่มา : LAO TELECOMMUNICATIONS (www.laotel.com)

3.13 ค่าโทรศัพท์รูปแบบอื่นๆ

PSTN (Fix Phone) Service	1.5 US\$/เดือน
Air Time Fee	210 กีบ/นาที
e-Call 188 Service (International Calls)	1.999 กีบ/นาที

ที่มา : Enterprise of Telecommunications Lao

3.14 ค่าบริการอินเทอร์เน็ต

ADSL

Speed		Monthly charge	One time Charge for installation (KIP)
Down link	Up link		
128 Kbps	64 Kbps	660,000 Kip	650,000
256 Kbps	128 Kbps	1,150,000 Kip	650,000
512 Kbps	256 Kbps	1,550,000 Kip	650,000
768 Kbps	384 Kbps	1,950,000 Kip	650,000
1024 Kbps	512 Kbps	2,500,000 Kip	650,000
1536 Kbps	512 Kbps	3,200,000 Kip	650,000

HIL (Hispeed Internet lease line)

Speed	Monthly Fee	Installation
128 Kbps	3,600,000 Kip	7,500,000 Kip
256 Kbps	4,300,000 Kip	7,500,000 Kip
512 Kbps	5,800,000 Kip	7,500,000 Kip
1 Mbps	11,700,000 Kip	7,500,000 Kip
2 Mbps	17,500,000 Kip	7,500,000 Kip

ที่มา : Enterprise of Telecommunications Lao

3.15 ค่าเชื้อเพลิง

หน่วย : กีบต่อลิตร

	พื้นที่	ประเภท	
		เบนซิน	ดีเซล
1	Vientiane Capital	8,660	7,430
2	Bokeo	8,770	7,520
3	Luangnamtha	8,990	7,740
4	Udomxay	9,000	7,770
5	Phongsaly	9,270	8,040
6	Xiangkhuang	8,960	7,740
7	Huaphan	9,060	7,840
8	Luangprabang	9,090	7,860
9	Xayabuly	9,160	7,930
10	Xaysomboun	8,840	7,610
11	Bolikhambay	8,780	7,550
12	Khammuan	8,710	7,470
13	Savannakhet	8,720	7,470
14	Pakse	8,710	7,480
15	Salavan	8,860	7,630
16	Sekong	8,890	7,660
17	Attapue	8,930	7,700

ที่มา : Lao State Fuel Company (ราคาโดยประมาณ ณ เดือนตุลาคม 2553)

4. เขตเศรษฐกิจพิเศษ และเขตการค้า

4.1 กิจการที่ได้รับการส่งเสริมการลงทุน กฎหมายว่าด้วยการส่งเสริมการลงทุนจากต่างประเทศ ของ สปป.ลาว กำหนดกิจการที่ได้รับการส่งเสริมการลงทุน ดังนี้

1. กิจการผลิตสินค้าเพื่อส่งออก
2. กิจการกสิกรรม – ป่าไม้ แปรรูปผลิตภัณฑ์กสิกรรม ป่าไม้ และหัตถกรรม
3. กิจการอุตสาหกรรมแปรรูป อุตสาหกรรมที่ใช้เทคโนโลยีทันสมัย กิจการค้นคว้าวิจัย วิทยาศาสตร์และการพัฒนา กิจการปกป้องรักษาสิ่งแวดล้อมและชีวนานาพันธ์
4. กิจการเกี่ยวกับการพัฒนาทางด้านทรัพยากรมนุษย์ฝีมือแรงงาน และการรักษาสุขภาพของพลเมือง
5. กิจการก่อสร้างโครงสร้างพื้นฐาน
6. กิจการผลิตวัตถุดิบ อุปกรณ์เพื่อสนองให้แก่การผลิตอุตสาหกรรมที่สำคัญ
7. กิจการพัฒนาอุตสาหกรรมท่องเที่ยวและบริการทางผ่าน

4.2 สิทธิประโยชน์การลงทุน โครงการลงทุนจากต่างประเทศทุกโครงการ ที่ได้รับอนุมัติจากกรมส่งเสริมการลงทุน (Investment Promotion Department: IPD) จะได้รับการส่งเสริมการลงทุนเพิ่มเติม ดังนี้

1. กำไรที่นำไปขยายกิจการที่ได้รับอนุญาต จะได้รับการยกเว้นอากรกำไรในปีการบัญชีถัดไป
2. ส่งผลกำไร ทูน และรายรับอื่น ๆ (ภายหลังที่ได้ปฏิบัติตามพันธะด้านภาษีอากร และค่าธรรมเนียมอื่น ๆ ตามระเบียบกฎหมายแล้ว) กลับประเทศของตน หรือประเทศที่สาม โดยผ่านธนาคารที่ตั้งอยู่ใน สปป.ลาว
3. ได้รับการยกเว้นภาษีนำเข้า และอากรที่เก็บจากการนำเข้าอุปกรณ์ เครื่องอะไหล่ พาหนะการผลิตโดยตรง วัตถุดิบที่ไม่มีอยู่ภายในประเทศ หรือมีแต่ไม่พอเพียง ผลิตภัณฑ์สำเร็จรูปที่นำเข้ามาเพื่อแปรรูปหรือประกอบเป็นผลิตภัณฑ์เพื่อส่งออก
4. ได้รับการยกเว้นภาษีขาออก สำหรับผลิตภัณฑ์เพื่อส่งออก
5. อนุญาตให้คนต่างชาติที่ลงทุนใน สปป.ลาวมากกว่า 500,000 ดอลลาร์สหรัฐมีสิทธิถือครองที่ดิน เพื่อที่อยู่อาศัยตามระยะเวลาของโครงการลงทุน

นอกเหนือจากสิทธิประโยชน์ข้างต้น กิจการที่ได้รับอนุมัติส่งเสริมการลงทุน ในเขตพื้นที่การลงทุนต่าง ๆ ยังจะได้รับสิทธิในการลดอัตราภาษีกำไร ตามเขตพื้นที่ดังต่อไปนี้

- เขตลงทุนในพื้นที่เขต 1 หมายถึง พื้นที่ท่าंगโลลทຸກຄັນດາຣ (ภูคอย) ไม่มีสาธารณูปโภคพื้นฐานทางเศรษฐกิจ จะได้รับการยกเว้นอากรกำไรเป็นระยะเวลา 7 ปี และหลังจากนั้นเสียอากรเต็มอัตรา 10 %

- เขตลงทุนในพื้นที่เขต 2 หมายถึง พื้นที่ที่มีสาธารณูปโภคพื้นฐานทางเศรษฐกิจบางส่วน จะได้รับการยกเว้นอากรกำไร เป็นระยะเวลา 5 ปี หลังจากนั้นจะเสียอากรกำไรในอัตราลดหย่อนครึ่งหนึ่งของ 15 % ในระยะเวลา 3 ปี และหลังจากนั้น จะเสียอากรกำไรเต็มอัตรา 15 %

- เขตลงทุนในพื้นที่เขต 3 หมายถึง เขตตัวเมืองใหญ่ เป็นพื้นที่ที่มีสาธารณูปโภคพื้นฐานทางเศรษฐกิจสมบูรณ์ จะได้รับการยกเว้นอากรกำไรเป็นระยะเวลา 2 ปี จากนั้นจะเสียอากรกำไรในอัตราลดหย่อนครึ่งหนึ่งของ 20 % ในระยะเวลา 2 ปี และหลังจากนั้นจะได้เสียอากรกำไรเต็มอัตรา 20 % ทั้งนี้การยกเว้นการชำระภาษี จะเริ่มนับจากวันที่การลงทุนต่างชาติเริ่มดำเนินการ สำหรับกิจกรรมด้านการเพาะปลูก การยกเว้นการชำระภาษีจะเริ่มนับจากวันที่การลงทุนให้ผลกำไร เมื่อระยะเวลาการยกเว้นการชำระภาษีสิ้นสุด การลงทุนต่างชาติต้องจ่ายภาษีรายได้ตามกฎหมายและข้อบังคับ

เขต	ปีที่	อัตราอากรกำไร
เขต 1	0 - 7 ปี	0% (ยกเว้นอากรกำไร)
	ปีที่ 8 เป็นต้นไป	10%
เขต 2	0-5 ปี	0% (ยกเว้นอากรกำไร)
	6-8 ปี	7.5%
	ปีที่ 8 เป็นต้นไป	15%
เขต 3	0 - 2 ปี	0% (ยกเว้นอากรกำไร)
	3 - 4 ปี	10%
	ปีที่ 8 เป็นต้นไป	20%

ส่วนเขตเศรษฐกิจพิเศษอื่นๆ จะเป็นไปตามกฎข้อบังคับของแต่ละพื้นที่ นอกจากนี้ยังได้รับสิทธิประโยชน์อื่นอีก อาทิ

- ให้ความคุ้มครองแก่นักลงทุนและทรัพย์สินของนักลงทุนต่างชาติ โดยไม่แบ่งแยกเรื่องเชื้อชาติหรือสัญชาติของนักลงทุน รวมถึงอนุญาตให้นักลงทุนต่างชาติสามารถเช่าที่ดิน โอนสิทธิและหาผลประโยชน์จากการเช่าที่ดินได้
- บรรดาทรัพย์สิน รวมถึงเงินลงทุนที่ถูกกฎหมายของนักลงทุนต่างชาติในลาวจะไม่โอนเป็นของรัฐ
- นักลงทุนสามารถส่งรายได้และกำไรกลับประเทศของตนได้อย่างเสรี
- อนุญาตให้นำเข้าแรงงานต่างชาติได้ไม่เกินร้อยละ 10 ของแรงงานทั้งหมด
- ลาวมีอนุสัญญาเพื่อยกเว้นการเก็บภาษีซ้อนกับไทย ทำให้รายได้ต่างๆ ที่นักลงทุนไทยได้รับจากการลงทุนในลาว ไม่มีปัญหาภาษีซ้อน

4.3 เขตเศรษฐกิจพิเศษสะพาน-เซโน

รัฐบาล สปป.ลาว ได้ออกคำสั่งนายกรัฐมนตรี ฉบับที่ 2/นย ลงวันที่ 21 มกราคม 2545 ว่าด้วยการจัดตั้งเขตเศรษฐกิจพิเศษสะพาน-เซโน ซึ่งได้ดำเนินการศึกษาโดย JICA แต่เนื่องจากประกาศฉบับนี้ระบุอำนาจหน้าที่ของเขตเศรษฐกิจพิเศษสะพาน-เซโน ไม่ชัดเจนทำให้มีปัญหาในการบริหารงาน จึงได้มีการออกคำสั่งนายกรัฐมนตรี ฉบับที่ 148/นย ลงวันที่ 29 กันยายน 2546 ว่าด้วยเขตเศรษฐกิจพิเศษสะพาน-เซโน มาทดแทนและมีผลบังคับใช้แทนฉบับที่ 2/นย ลงวันที่ 21 มกราคม 2545

1. วัตถุประสงค์ในการจัดตั้งเขตเศรษฐกิจพิเศษสะพาน-เซโน

เพื่อให้เป็นศูนย์กลางการค้า การลงทุน และการบริการแห่งหนึ่งในภูมิภาค โดยอาศัย จุดเด่นในด้านที่ตั้งของเขตเศรษฐกิจพิเศษสะพาน-เซโน ซึ่งตั้งอยู่บนเส้นทางหมายเลข 9 อันเป็นส่วนหนึ่งของแนวระเบียงเศรษฐกิจตะวันออก-ตะวันตก (East-West Economic Corridor- EWEC) ในการดึงดูด และส่งเสริมการลงทุน และสร้างสิ่งอำนวยความสะดวกเพื่อเอื้ออำนวยให้เขตเศรษฐกิจพิเศษสะพาน-เซโน เป็นแหล่งอุตสาหกรรมที่ทันสมัยของประเทศ ช่วยสร้างอาชีพและยกระดับความรู้ความสามารถด้านฝีมือแรงงานในอุตสาหกรรมของประเทศ

2. เหตุผลสนับสนุนการลงทุนในเขตเศรษฐกิจพิเศษสะพาน-เซโน

สปป.ลาวมีเสถียรภาพทางการเมือง และความสงบปลอดภัยในสังคมสูง การลงทุนของ นักลงทุนต่างชาติมักเป็นการย้ายฐานการผลิตมายังแหล่งที่มีต้นทุนการผลิตต่ำกว่าประเทศตน (วัตถุดิบและแรงงาน) นักลงทุนต่างชาติยังสามารถใช้ประโยชน์จากสิทธิพิเศษ (GSP) ที่สปป.ลาว ได้รับในการส่งออกไปยังประเทศพัฒนาแล้วต่างๆ อาทิ สหภาพยุโรป สหรัฐอเมริกา ญี่ปุ่น และประเทศอื่นๆ

รัฐบาล สปป.ลาวได้มีนโยบายส่งเสริมการลงทุนภายในเขตเศรษฐกิจพิเศษสะพาน-เซโน โดยผู้ลงทุนในเขตเศรษฐกิจพิเศษสะพาน-เซโนจะได้รับสิทธิพิเศษ อาทิ

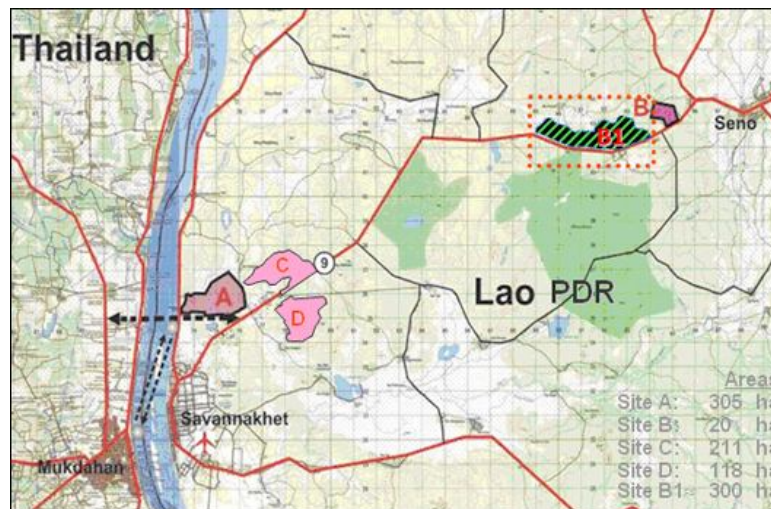
- ได้รับการยกเว้นภาษีกำไร (อากรกำไร) เป็นระยะเวลา 2-10 ปีนับตั้งแต่เริ่มมีผลกำไร หลังจากนั้นจะเสียในอัตราร้อยละ 8-10 ตามปกติจะยกเว้นภาษีกำไรเป็นระยะเวลา 2-7 ปี หลังจากนั้นจะเสียในอัตราร้อยละ 10-20 สำหรับนักลงทุนต่างชาติ และในอัตราร้อยละ 35 สำหรับนิติบุคคลลาว
 - เสียภาษีรายได้ส่วนบุคคล (อากรรายได้ส่วนบุคคล) สำหรับคนต่างชาติในอัตราร้อยละ 5 ตามปกติคนต่างชาติเสียในอัตราร้อยละ 10
 - ได้รับการยกเว้นภาษีทางอ้อม ได้แก่ ภาษีการค้า (อากรตัวเลขธุรกิจ) และ ภาษีสรรพสามิต (อากรชมพู)
- ตามปกติจะเสียภาษีการค้าในอัตราร้อยละ 5-10 และภาษีสรรพสามิตในอัตราร้อยละ 5-90
- ได้รับการยกเว้นภาษีในการส่งออก และยกเว้นภาษีในการนำเข้าวัตถุดิบเครื่องจักร อุปกรณ์ก่อสร้างและอุปกรณ์ที่ใช้ในการผลิต

- ได้รับสัมปทานเช่าที่ดินมีระยะเวลานานสุดถึง 75 ปี และสามารถขอต่อสัมปทานได้ นอกจากนี้ หากเช่าที่ดินเกิน 30 ปี จะได้รับการยกเว้นค่าเช่าเป็นระยะเวลา 12 ปี
- นักลงทุนที่มีทุนจดทะเบียนตั้งแต่ 100,000 เหรียญสหรัฐขึ้นไป พร้อม คู่สมรสและ บุตรอายุต่ำกว่า 21 ปี จะได้รับ Foreign ID Card ซึ่งอนุญาตให้ทำงานใน สปป.ลาว ได้และได้รับวีซ่าประเภทเข้าออกได้หลายครั้ง มีอายุอย่างน้อย 1 ปี หากมีทุนจดทะเบียนตั้งแต่ 10 ล้านดอลลาร์สหรัฐขึ้นไป จะได้รับ Permanent Resident ID Card หรือได้รับวีซ่าประเภทเข้าออกได้หลายครั้ง มีอายุอย่างน้อย 1 ปี หรือได้รับหนังสือเดินทางลาว

3. ประเภทธุรกิจที่ได้รับการส่งเสริมในเขตเศรษฐกิจพิเศษสะหวัน-เซโน

- ธุรกิจการผลิตและการแปรรูป เช่น การผลิตสินค้าสำเร็จรูปเพื่อการส่งออก การผลิตชิ้นส่วนอิเล็กทรอนิกส์ การประกอบชิ้นส่วนให้เป็นสินค้าสำเร็จรูป การแปรรูปสินค้านำเข้าเพื่อส่งขายต่อภายในหรือต่างประเทศ การแปรรูปสินค้าเกษตร การผลิตสินค้าหัตถกรรม โรงงานรับบรรจุหีบห่อสินค้าและผลิตภัณฑ์สำเร็จรูป
- ธุรกิจการค้า เช่น ร้านค้าปลอดภาษี การขายส่งสินค้าผ่านแดนปลอดภาษี การขายส่งสินค้าและผลิตภัณฑ์ภายใน (เช่น สินค้าหัตถกรรม ไม้เนื้อหอม และอื่นๆ) ศูนย์แสดงสินค้า ห้างสรรพสินค้า ศูนย์ประชุม การส่งออก นำเข้า และการค้าผ่านแดน
- ธุรกิจบริการและการจัดส่งกระจายสินค้า (Logistics) เช่น ระบบโกดังเก็บสินค้า ศูนย์กระจายสินค้า บริษัทรับเหมาขนส่ง โรงแรม อาคารหรือสำนักงานให้เช่า บ้านจัดสรร บริษัทนำเที่ยว การพัฒนาแหล่งพักผ่อน สถานที่เล่นกีฬา สวนสนุก แหล่งท่องเที่ยว ธนาคารหรือสถาบันการเงิน การประกันภัย กองทุนสวัสดิการสังคม โรงเรียนวิชาชีพและพัฒนาฝีมือแรงงาน โรงเรียนสามัญศึกษา มหาวิทยาลัย โรงพยาบาล ร้านอาหาร ไปรษณีย์
- สำนักงานตัวแทนและสาขาบริษัทภายในหรือต่างประเทศ เช่น สำนักงานตัวแทนการค้าเพื่อส่งเสริมการส่งออก ด้านการท่องเที่ยว สาขาบริษัทที่ปรึกษาต่างประเทศ สาขาบริษัทการบินและการขนส่งต่างประเทศ

4. การแบ่งขอบเขตที่ดินในเขตเศรษฐกิจพิเศษสะหวัน-เซโน แรกเริ่มมีการแบ่งเขตเศรษฐกิจพิเศษสะหวัน-เซโนออกเป็น Zone A และ Zone B ต่อมา ได้มีการขยายออกเป็น Zone B1, Zone C และ Zone D ดังนี้



- Zone A หรือ “Savan City”** เป็นเขตศูนย์กลางการค้าและบริการ มีเนื้อที่ 305 เฮกตาร์ ตั้ง อยู่ติดกับ สะพานมิตรภาพ 2 (มุกดาหาร-สะหวันนะเขต) เมืองไกสอน พมวิหาน แขวงสะหวันนะเขต ซึ่งจะประกอบด้วย ร้านค้าปลอดภาษี โรงพยาบาล โรงแรม ร้านอาหาร ศูนย์ประชุม และสวนสนุก เป็นต้น โดยเมื่อวันที่ 14 มิถุนายน 2550 บริษัท TAGS (Thai Airport Ground Services) ของไทยได้ ลงนามร่วมทุนกับรัฐบาล สปป.ลาว (TAGS 70: รัฐบาล สปป.ลาว 30) ใน การพัฒนาพื้นที่รับผิดชอบ 270 เฮกตาร์ โดย TAGS จะใช้เวลา 3 ปี ในการ พัฒนาโครงสร้างพื้นฐาน อาทิ ปรับพื้นที่ จัดระบบไฟฟ้าและน้ำประปา และ TAGS ต้องหาบริษัทเอกชนเพื่อเป็นคู่พัฒนา โดยต้องเสนอให้รัฐบาล พิจารณาเห็นชอบ
- Zone B หรือ “Logistic Park”** เป็นเขตบริการจัดส่งและกระจายสินค้า มีเนื้อที่ 20 เฮกตาร์ ตั้ง อยู่ที่เมืองอุ ทุมพอน แขวงสะหวันนะเขต รัฐบาลลงทุนพัฒนาเอง ปัจจุบันพัฒนา ระบบโครงสร้างพื้นฐาน (อาทิ การติดตั้งระบบไฟฟ้าและน้ำประปา ภายในโซน การสร้างถนนดินแดง) คิดเป็นร้อยละ 50 นอกจากนี้ สปป. ลาวได้ขอให้ JBIC ศึกษาความเป็นไปได้ในการพัฒนาพื้นที่ซึ่งอาจขยาย พื้นที่ออกไปอีกได้ (Zone B1) รวมทั้งการขอ soft loans เพื่อพัฒนาจุดนี้ ร่วมกับญี่ปุ่น ปัจจุบันมีบริษัทจำนวน 2 บริษัทเข้าไปลงทุน ได้แก่ บริษัท Double A logistics (ไทย) และบริษัท Logitem (ญี่ปุ่น)
- Zone C หรือ “Savan Park”** เป็นเขตอุตสาหกรรมและการค้า มีเนื้อที่ 211 เฮกตาร์ ตั้งอยู่ที่หลัก 10 เมือง ไกสอน พมวิหาน แขวงสะหวันนะเขต มีบริษัทเข้ามาลงทุนทั้งหมด 6 บริษัท ได้แก่

- บริษัท Savan Pacifica (รัฐบาลลาวร่วมทุนกับมาเลเซีย) พัฒนาระบบโครงสร้างพื้นฐาน ปัจจุบันพัฒนาพื้นที่ได้ร้อยละ 90
- บริษัท Lao tin (ญี่ปุ่น) ได้มาลงทุนสร้างโรงงานผลิตและหลอมเส้นตะกั่ว คาดว่าจะ สามารถเริ่มสร้างโรงงานได้ในเดือนสิงหาคม 2552
- บริษัท DKLS (มาเลเซีย) พัฒนาอสังหาริมทรัพย์ อาทิ สร้างอาคารสำนักงานให้เช่า
- บริษัท OM (ญี่ปุ่นและมาเลเซีย และเป็นเจ้าของเดียวกับบริษัท Lao tin) พัฒนา อสังหาริมทรัพย์ อาทิ สร้างอาคารสำนักงานให้เช่า
- บริษัทสุขพัฒนา (ลาว) นำเข้าพาหนะและเครื่องจักรที่ใช้ในการก่อสร้างมือสองทุกชนิด
- บริษัท PPSKG (ลาวและมาเลเซีย) นำเข้าพาหนะและเครื่องจักรที่ใช้ในการก่อสร้างมือสองทุกชนิด

Zone D หรือ “Resettlement” เป็นเขตบ้านจัดสรร มีเนื้อที่ 118 เฮกตาร์ตั้ง อยู่ที่หลัก 8 เมืองโกสอน พมวิหาน แขวงสะหวันนะเขต เป็นพันธมิตรผูกพันของ TAGS ในการสร้างบ้านจัดสรรเพื่อรองรับการโยกย้ายประชาชนออกจากพื้นที่ที่จะสร้าง “Savan City” โดยจะต้องสร้างบ้านจำปา 30 หลัง เรือนชนวนชม 96 หลัง เรือนวาสนา 96 หลัง รวมทั้งหมด จำนวน 222 หลัง สร้างโรงเรียนกสิกรรมและตลาด ซึ่งรัฐบาล สปป.ลาวตั้งเป้าหมายให้สร้างเสร็จในเดือนมิถุนายน 2552

การยกเว้นอากรกำไรตามประเภทสาขาและเงินลงทุนในเขตเศรษฐกิจพิเศษสะพาน-เซโน

ประเภทการลงทุน	ระยะยกเว้น อากรกำไร (ปี)	อากรกำไรที่เก็บหลัง สิ้นสุด ยกเว้น (%)
อุตสาหกรรม		
การผลิตที่ส่งออกมากกว่า 70% หรือผลิตสินค้าเทคโนโลยีสูง	10	8
การผลิตที่ส่งออกระหว่าง 30-69%	7	8
การผลิตที่ส่งออกน้อยกว่า 30%	5	8
การผลิตประเภทอื่นๆ	5	8
สาขาบริการและการพัฒนา		
ทุนจดทะเบียนตั้งแต่ 2 ล้านดอลลาร์สหรัฐฯ	10	8
ทุนจดทะเบียนตั้งแต่ 5 แสน – 1.99 ล้านดอลลาร์สหรัฐฯ	8	8
ทุนจดทะเบียนตั้งแต่ 3 แสน – 4.99 ล้านดอลลาร์สหรัฐฯ	6	10
ทุนจดทะเบียนตั้งแต่ 1.5 แสน – 2.99 แสนดอลลาร์สหรัฐฯ	4	10
ทุนจดทะเบียนตั้งแต่ 5 หมื่น – 1.49 แสนดอลลาร์สหรัฐฯ	2	10
สาขาการค้า		
การค้าที่ส่งออกสินค้าของลาวและเขตฯ ไปต่างประเทศ	5	10
การค้าที่เกี่ยวข้องกับการส่งออกกลับและส่งออกต่อไปยังประเทศที่ 3 (ผ่านการค้าชายแดน)	3	10
การค้าทั่วไป (นอกเหนือจากการค้าข้างต้น)	2	10