



สำนักงานคณะกรรมการส่งเสริมการลงทุน



สถาบันเอเชียศึกษา
จุฬาลงกรณ์มหาวิทยาลัย

คู่มือการลงทุนสปป.ลาว



โดย สถาบันเอเชียศึกษา จุฬาลงกรณ์มหาวิทยาลัย
เสนอต่อ สำนักงานคณะกรรมการส่งเสริมการลงทุน
กันยายน 2553

สารบัญ

1. รูปแบบการลงทุน	1
2. กฎหมายว่าด้วยการส่งเสริมการลงทุนของ สปป.ลาว (ปี 2552)	3
3. เอกสารและค่าธรรมเนียมในการจดทะเบียนนิติบุคคล	6
4. กิจการที่รัฐบาลส่งเสริมและสนับสนุนเป็นพิเศษ	8
5. กิจการที่มีเงื่อนไขการลงทุน	8
6. รูปแบบการลงทุนโดยตรงของต่างประเทศ	10
7. การลงทุนโดยตรงของต่างประเทศในลาว	11
8. คณะกรรมการส่งเสริมและการจัดการการลงทุน	12
9. สิทธิประโยชน์ในการลงทุน	13
10. เขตพื้นที่ส่งเสริมการลงทุน	16
11. รูปแบบของการลงทุนและเงื่อนไขการลงทุน	17
12. ที่อยู่ของสำนักงาน CPMI	18
13. กระบวนการพิจารณาการส่งเสริมการลงทุนในกรณีสัมปทาน	22
14. การนำเข้า-ส่งออก	25
15. สินค้าควบคุมที่ต้องขออนุญาตนำเข้า	30
16. สินค้าควบคุมที่ต้องขออนุญาตส่งออก	33
17. สิทธิพิเศษทางการค้า	36
18. ระบบธนาคารพาณิชย์ในสปป.ลาว	40
19. ภาคผนวก ก กฎหมายการลงทุน	46
20. ภาคผนวก ข ตัวอย่างคำขอการลงทุน	95
21. ภาคผนวก ค ตัวอย่างคำขอจัดตั้งบริษัท	119



สาธารณรัฐประชาธิปไตยประชาชนลาว
The Lao People's Democratic Republic

คู่มือการลงทุน

สภาแห่งชาติได้ให้ความเห็นชอบกฎหมายว่าด้วยการส่งเสริมการลงทุนฉบับใหม่ในเดือนกรกฎาคม ปี 2552 โดยการปรับปรุงการอำนวยความสะดวกแก่นักลงทุนผ่านบริการ One Stop Service เพื่อลดขั้นตอนและระยะเวลาในการพิจารณาอนุมัติ และเสนอมาตรการส่งเสริมการลงทุน เช่น การยกเว้นภาษีโดยพิจารณาจากประเภทกิจการและพื้นที่ลงทุน และการอนุญาตให้นักลงทุนต่างชาติมีสิทธิซื้อสิทธิใช้ที่ดินเพื่ออยู่อาศัยรูปแบบการลงทุน

ภายใต้กฎหมายธุรกิจ (1994) กระทรวงการค้าฯ เป็นผู้จดทะเบียนธุรกิจทั้งหมด กฎหมายธุรกิจทำให้เกิดความแตกต่างระหว่างบริษัทต่างประเทศและในประเทศ โดยมีรูปแบบองค์กรธุรกิจ คือ

<p>บริษัทจำกัด</p>	<p>กฎหมายธุรกิจควบคุมการดำเนินกิจการและชำระบัญชีของบริษัททั้งหมด ให้บริษัทถือเป็นนิติบุคคลที่จัดตั้งขึ้นตามกฎหมายจะต้องซึ่งจะต้องจดทะเบียนกับกระทรวงการค้าฯและได้รับหนังสือรับรองการจดทะเบียน หากไม่มีข้อผิดพลาดในใบสมัครหรือในเอกสารยื่นคำขอนั้นจะดำเนินการอนุมัติภายใน 1-30 วัน ที่สำคัญนักลงทุนต่างชาติจะต้องขอรับใบอนุญาตลงทุนต่างประเทศ (FI License) จาก DDFI ก่อนที่จะขอใบอนุญาตธุรกิจ</p> <p>บริษัทจำกัดประกอบด้วย ผู้ถือหุ้น 1 - 20 คน จะต้องมีทุนจดทะเบียนไม่น้อยกว่า 5,000,000 กีบ อย่างน้อยครึ่งหนึ่งของทุนจดทะเบียนชำระแล้วของบริษัทเมื่อจดทะเบียนและทุนที่เหลือต้องชำระภายใน 2 ปีหลังการจดทะเบียนดังกล่าว บริษัทจำกัดต้องจัดตั้งกองทุนสำรองร้อยละ 5-10 จากกำไร หุ้นของบริษัทจำกัด ต้องมีมูลค่าเดียวกันและสามารถโอนได้เมื่อได้รับการอนุมัติจากสองในสามของผู้ถือหุ้น บริษัทจำกัด ต้องจัดประชุมผู้ถือหุ้นทั่วไปอย่างน้อยปีละครั้ง บริษัทจำกัดที่จัดตั้งขึ้นโดยคนๆ</p>
---------------------------	---

<p>บริษัทจำกัด (ต่อ)</p>	<p>เดียว จะต้องถือหุ้นอย่างน้อย 5,000,000 กีบ และจะรับผิดชอบต่อหนี้สินของบริษัทในขอบเขตของทุนจดทะเบียนของบริษัท ฯ บริษัทจำกัด เป็นโครงสร้างที่พบบ่อยที่สุดสำหรับการทำธุรกิจในลาว ตามกฎหมายแล้วบริษัทถือเป็นนิติบุคคลที่มีสิทธิในทรัพย์สินของตนเอง</p>
<p>ตัวแทนและสำนักงานสาขา</p>	<p>กฎหมายธุรกิจไม่ได้กล่าวถึงตัวแทนและสำนักงานสาขา กฎหมายส่งเสริมการลงทุน อนุญาตให้จัดตั้งสำนักงานตัวแทนและสำนักงานสาขาในลาว วิสาหกิจต่างประเทศที่จัดตั้งขึ้นในลาวอาจเป็นได้ทั้งบริษัทใหม่หรือสำนักงานสาขาของบริษัทต่างประเทศ โดยขั้นตอนการจดทะเบียนสำนักงานสาขาจะเหมือนกับประเภทของบริษัทอื่นๆ โดยสำนักงานสาขาถือเป็นนิติบุคคลเช่นเดียวกับบริษัทแม่</p>
<p>หุ้นส่วนจำกัด</p>	<p>หุ้นส่วนจำกัด สามารถเกิดขึ้นระหว่างคนสองคนหรือมากกว่าร่วมดำเนินธุรกิจ โดยการเป็นหุ้นส่วนอาจจะไม่มีความต้องการเงิน อาจจะเป็นทุนอุปกรณ์ ที่ดิน สิทธิบัตร เครื่องหมายการค้าและเทคโนโลยี ก็ได้ หุ้นส่วนจำกัด สามารถบริหารจัดการโดยหรือทั้งหมดของหุ้นส่วนหรือโดยผู้จัดการที่ได้กำหนดขึ้น หุ้นส่วนทั้งหมดจะร่วมกันอย่างเฉพาะตัวในการรับผิดชอบต่อหนี้สินของห้างหุ้นส่วน</p>
<p>วิสาหกิจผู้จำหน่าย (Enterprise Trader)</p>	<p>เป็นองค์กรธุรกิจที่มีทุนจดทะเบียนขั้นต่ำ 1,000,000 กีบ ที่ก่อตั้งขึ้นโดยบุคคลเดียวที่รับผิดชอบอย่างเต็มที่สำหรับกิจกรรมของกิจการ ซึ่งอาจให้ผู้จัดการเป็นผู้ดำเนินธุรกิจ</p>
<p>บริษัทมหาชน</p>	<p>บริษัทมหาชนสามารถก่อตั้งโดยผู้ถือหุ้นขั้นต่ำ 7 คน หุ้นทั้งหมดในบริษัทต้องมีมูลค่าเท่ากับ ผู้ถือหุ้นในบริษัทมหาชนและจะต้องรับผิดชอบต่อจำกัดในทุนที่ไม่ได้ชำระหุ้นในบริษัทมหาชน โดยจะจ่ายเป็นเงินสดหรืออื่นๆ ก็ได้ โดยมีมูลค่าสูงสุดหุ้นละ 10,000 กีบ ทุนจดทะเบียนใน</p>

<p>บริษัทมหาชน (ต่อ)</p>	<p>บริษัทมหาชนจะต้องมีจำนวน 50,000,000 กีบหรือมากกว่า การจัดการของบริษัทมหาชนจะดำเนินการโดยคณะกรรมการบริหารจำนวน 5-17 คนรวมทั้งตัวแทน 1 หรือ 2 คน บริษัทต้องมีการประชุมสามัญผู้ถือหุ้นอย่างน้อยปีละ 1 ครั้ง โดยผู้ถือหุ้นและผู้รับมอบฉันทะแทน 2 ใน 3 ของหุ้น สามารถเรียกประชุมวิสามัญได้ หุ้นของบริษัทมหาชนอาจจะขายให้กับบุคคลภายนอก และสามารถโอนได้</p>
<p>วิสาหกิจผสม รัฐ-เอกชน (Enterprise Mixed State-Private)</p>	<p>เป็นวิสาหกิจร่วมทุนระหว่างรัฐและองค์กรธุรกิจเอกชน ในวิสาหกิจผสมรัฐต้องถือหุ้นอย่างน้อยร้อยละ 51 โดยมีกฎเกณฑ์เดียวกับบริษัทมหาชนแต่มีข้อยกเว้นต่อไปนี้</p> <ul style="list-style-type: none"> ▪ รัฐบาลมีการตัดสินใจมากกว่า ▪ หุ้นของเอกชนมีการจัดการเหมือนหุ้นของบริษัทมหาชนในใบรับรองหุ้นและการโอน ▪ ประธานแต่งตั้งโดยรัฐมนตรีว่าการกระทรวงการเงินและรองประธานจะถูกเลือกจากบุคคลเอกชน และอนุมัติโดยรัฐมนตรีกระทรวงการเงิน ▪ ประธานคณะกรรมการบริหารมาจากการลงคะแนนเสียง

กฎหมายว่าด้วยการส่งเสริมการลงทุนของ สปป.ลาว (ปี 2552)

สภาแห่งชาติลาวได้เห็นชอบกฎหมายว่าด้วยการส่งเสริมการลงทุนฉบับใหม่เมื่อเดือนกรกฎาคม 2552 เพื่อใช้แทนกฎหมายว่าด้วยการส่งเสริมการลงทุนภายใน ฉบับเลขที่ 10/สพข. ลงวันที่ 22 ตุลาคม 2547 และกฎหมายว่าด้วยการส่งเสริมการลงทุนของต่างประเทศ ฉบับเลขที่ 11/สพข. ลงวันที่ 22 ตุลาคม 2547 ดังนั้น ภายใต้กฎหมายฉบับใหม่นี้ นักลงทุนลาวและนักลงทุนต่างประเทศจะได้รับสิทธิประโยชน์เดียวกัน

สาระสำคัญของกฎหมายว่าด้วยการส่งเสริมการลงทุนฉบับใหม่ คือ การปรับปรุงการอำนวยความสะดวกแก่นักลงทุนผ่านบริการประตูเดียว (One Stop Service) เพื่อลดขั้นตอน การกำหนดระยะเวลา พิจารณาอนุมัติโครงการลงทุนให้ชัดเจน และการเสนอมาตรการส่งเสริมการลงทุน เช่น การยกเว้นภาษีโดย

พิจารณาจากประเภทกิจการและพื้นที่ที่ลงทุน และการอนุญาตให้นักลงทุนต่างชาติมีสิทธิซื้อสิทธิใช้ที่ดิน เพื่อยุ้อาศัย

ประเภทกิจการ

1) **กิจการทั่วไป** ผู้ลงทุนต้องยื่นคำร้องผ่านศูนย์บริการ One Stop Service ของแผนกอุตสาหกรรม และการค้า เพื่อขอขึ้นทะเบียนวิสาหกิจ ผู้ลงทุนต่างประเทศที่ลงทุนในกิจการทั่วไปต้องลงทุนไม่น้อยกว่า 1 พันล้านบาท กิจการทั่วไปที่ไม่ใช่กิจการควบคุมจะได้รับแจ้งผลการพิจารณาภายใน 10 วันทำการ สำหรับ กิจการควบคุมใช้เวลาพิจารณาไม่เกิน 13 วันทำการ เมื่อได้รับใบทะเบียนวิสาหกิจแล้วผู้ลงทุนสามารถ ดำเนินธุรกิจได้ทันที

2) **กิจการสัมปทาน** เช่น สัมปทานที่ดิน เข้มืองแร่ พลังงานไฟฟ้า สายการบิน โทรคมนาคม ประกันภัย สถาบันการเงิน ผู้ลงทุนต้องยื่นคำร้องผ่านศูนย์บริการ One Stop Service ของแผนกแผนการและการลงทุน เพื่อพิจารณาและนำเสนอรัฐบาลหรือแขวง การคัดเลือกผู้ลงทุนอาจใช้การเปรียบเทียบ การประมูล หรือการประเมินผล เมื่อรัฐบาลหรือแขวงอนุมัติแล้ว กระทรวงแผนการและการลงทุนหรือแผนกแผนการและการลงทุนประจำแขวง (แล้วแต่กรณี) จะออกใบทะเบียนสัมปทานให้ผู้ลงทุน และผู้ลงทุนต้อง ดำเนินการภายใน 90 วัน

3) **กิจการการพัฒนาเขตเศรษฐกิจเฉพาะ** เขตเศรษฐกิจเฉพาะคือพื้นที่ที่รัฐบาลอนุมัติให้ผู้ลงทุน พัฒนาโครงสร้างพื้นฐาน ระบบสาธารณูปโภค เพื่อรองรับการลงทุนและการประกอบธุรกิจเขตดังกล่าว จึงมีระเบียบที่ต่างจากพื้นที่ทั่วไป เขตเศรษฐกิจเฉพาะมีหลายแบบ เช่น เขตเศรษฐกิจพิเศษ เขตอุตสาหกรรม เขตการผลิตเพื่อส่งออก เขตการค้าปลอดภาษี เป็นต้น ผู้ประสงค์จะตั้งเขตเศรษฐกิจเฉพาะต้องยื่นคำร้องผ่าน แผนกอุตสาหกรรมและการค้า ซึ่งจะเสนอให้รัฐบาลพิจารณา

การส่งเสริมการลงทุน ทุกโครงการของวิสาหกิจการลงทุนต่างประเทศจะได้รับการส่งเสริมการลงทุน เพิ่มเติม ดังนี้

1. กำไรที่นำไปขยายกิจการที่ได้รับอนุญาต จะได้รับการยกเว้นภาษีกำไรในปีการบัญชีถัดไป (ภาษาลาวใช้คำว่า “อากรกำไร” ทั้งนี้ อากรหมายถึงภาษีที่เก็บจากรายได้ หน่วยงานที่รับผิดชอบคือกรมอากร ซึ่งเทียบเท่ากรมสรรพากร ส่วนพาสี (ภาษี) ในภาษาลาวหมายถึงภาษีศุลกากรซึ่งเรียกเก็บจากการนำเข้าและส่งออกสินค้า หน่วยงานที่รับผิดชอบคือกรมพาสี ซึ่งเทียบเท่ากรมศุลกากร)

2. ส่งผลกำไร ทุน และรายรับอื่น ๆ (หลังจากที่ได้เสียภาษีอากรและค่าธรรมเนียมอื่น ๆ ตามกฎหมายแล้ว) กลับประเทศของตน หรือผ่านประเทศที่สามได้ โดยผ่านธนาคารของ สปป.ลาว

3. ได้รับยกเว้นภาษีนำเข้า และอากรที่เก็บจากการนำเข้าอุปกรณ์ เครื่องอะไหล่ พาหนะการผลิต โดยตรง วัตถุดิบที่ไม่มีอยู่ภายในประเทศ หรือมีแต่ไม่เพียงพอ ผลิตภัณฑ์สำเร็จรูปที่นำเข้ามาเพื่อแปรรูป หรือประกอบเป็นผลิตภัณฑ์เพื่อส่งออก

4. ได้รับยกเว้นภาษีขาออก สำหรับผลิตภัณฑ์เพื่อการส่งออก

5. อนุญาตให้ชาวต่างชาติที่ลงทุนใน สปป.ลาว มากกว่า 500,000 ดอลลาร์สหรัฐ มีสิทธิถือครองที่ดินเพื่ออยู่อาศัยตามระยะเวลาของโครงการลงทุน (เป็นมาตรการใหม่)

รัฐบาลลาวส่งเสริมการลงทุนในสาขาเกษตรกรรม อุตสาหกรรม หัตถกรรม และบริการ โดยจะแบ่งสิทธิประโยชน์เป็น 3 ระดับ ตามประเภทกิจการที่รัฐบาลให้ความสำคัญ เช่น กิจการที่ช่วยแก้ปัญหาความทุกข์ยากและช่วยยกระดับคุณภาพชีวิตของประชาชน กิจการโครงสร้างพื้นฐาน และกิจการพัฒนาทรัพยากรมนุษย์ ดังนี้

ระดับที่ 1 กิจการที่ได้รับการส่งเสริมสูงสุด

ระดับที่ 2 กิจการที่ได้รับการส่งเสริมปานกลาง

ระดับที่ 3 กิจการที่ได้รับการส่งเสริมต่ำ

รัฐบาลลาวจะให้ สิทธิประโยชน์ทางด้านภาษี ตามระดับส่งเสริมการลงทุนและเขตการส่งเสริมการลงทุน ดังนี้

	เขตที่ 1 พื้นที่ห่างไกลทุรกันดาร โครงสร้างพื้นฐานไม่ สะดวก	เขตที่ 2 พื้นที่ที่มีสาธารณูปโภค พื้นฐานทางเศรษฐกิจ บางส่วน	เขตที่ 3 เขตเมืองใหญ่ มี สาธารณูปโภคพื้นฐาน พร้อม
กิจการที่ได้รับการ ส่งเสริมระดับที่ 1	ยกเว้นภาษีกำไร 10 ปี	ยกเว้นภาษีกำไร 6 ปี	ยกเว้นภาษีกำไร 4 ปี
กิจการที่ได้รับการ ส่งเสริมระดับที่ 2	ยกเว้นภาษีกำไร 6 ปี	ยกเว้นภาษีกำไร 4 ปี	ยกเว้นภาษีกำไร 2 ปี
กิจการที่ได้รับการ ส่งเสริมระดับที่ 3	ยกเว้นภาษีกำไร 4 ปี	ยกเว้นภาษีกำไร 2 ปี	ยกเว้นภาษีกำไร 1 ปี

	เขตที่ 1 พื้นที่ห่างไกลทุรกันดาร โครงสร้างพื้นฐานไม่ สะดวก	เขตที่ 2 พื้นที่ที่มีสาธารณูปโภค พื้นฐานทางเศรษฐกิจ บางส่วน	เขตที่ 3 เขตเมืองใหญ่ มี สาธารณูปโภคพื้นฐาน พร้อม
นโยบายส่งเสริมเฉพาะ			
การสร้างโรงพยาบาล โรงเรียนอนุบาล โรงเรียน วิชาชีพ วิทยาลัย มหาวิทยาลัย ศูนย์ ค้นคว้าวิจัย กิจการ สาธารณูปโภคบาง โครงการ	ยกเว้นค่าเช่าหรือค่า สัมปทาน 15 ปี และ ยกเว้นภาษีกำไรเพิ่มอีก 5 ปี	ยกเว้นค่าเช่าหรือค่า สัมปทาน 10 ปี และ ยกเว้นภาษีกำไรเพิ่มอีก 5 ปี	ยกเว้นค่าเช่าหรือค่า สัมปทาน 3 ปี และยกเว้น ภาษีกำไรเพิ่มอีก 5 ปี

เอกสารและค่าธรรมเนียมในการจดทะเบียนนิติบุคคล

ประเภทกิจการ	เอกสารสำคัญ
วิสาหกิจส่วนบุคคล	ใบคำร้องแจ้งขึ้นทะเบียนวิสาหกิจบุคคล
วิสาหกิจหุ้นส่วนสามัญ	1. ใบเสนอจองชื่อนิติบุคคลของวิสาหกิจหุ้นส่วนสามัญ 2. สัญญาก่อตั้งวิสาหกิจหุ้นส่วนสามัญ 3. ใบคำร้องขอขึ้นทะเบียนวิสาหกิจของวิสาหกิจ หุ้นส่วนสามัญ 4. กฎระเบียบของวิสาหกิจหุ้นส่วนสามัญ
วิสาหกิจหุ้นส่วนจำกัด	1. ใบเสนอจองชื่อนิติบุคคลของวิสาหกิจหุ้นส่วน จำกัด 2. สัญญาก่อตั้งวิสาหกิจหุ้นส่วนจำกัด 3. ใบคำร้องขอขึ้นทะเบียนวิสาหกิจของวิสาหกิจ หุ้นส่วนจำกัด 4. กฎระเบียบของวิสาหกิจหุ้นส่วนจำกัด
บริษัทจำกัด	1. ใบเสนอจองชื่อนิติบุคคลของบริษัทจำกัด 2. สัญญาก่อตั้งบริษัทจำกัด

	<ol style="list-style-type: none"> 3. ใบคำร้องขอขึ้นทะเบียนวิสาหกิจของบริษัทจำกัด 4. กฎระเบียบของบริษัทจำกัด
บริษัทจำกัดผู้เดียว	<ol style="list-style-type: none"> 1. ใบเสนอจองชื่อนิติบุคคลของบริษัทจำกัดผู้เดียว 2. ใบคำร้องขอแจ้งขึ้นวิสาหกิจของบริษัทจำกัดผู้เดียว 3. กฎระเบียบของบริษัทจำกัดผู้เดียว
บริษัทมหาชน	<ol style="list-style-type: none"> 1. ใบเสนอจองชื่อวิสาหกิจของบริษัทมหาชน 2. สัญญาก่อตั้งบริษัทมหาชน 3. ใบคำร้องขอขึ้นทะเบียนวิสาหกิจของบริษัทมหาชน 4. กฎระเบียบของบริษัทมหาชน
บริษัทรัฐวิสาหกิจ	<ol style="list-style-type: none"> 1. ใบเสนอจองชื่อวิสาหกิจของบริษัทรัฐวิสาหกิจ 2. สัญญาก่อตั้งบริษัทรัฐวิสาหกิจ 3. ใบคำร้องขอขึ้นทะเบียนวิสาหกิจรัฐวิสาหกิจ 4. กฎระเบียบของบริษัทรัฐวิสาหกิจ
บริษัทผสม	<ol style="list-style-type: none"> 1. ใบเสนอจองชื่อวิสาหกิจของบริษัทผสม 2. สัญญาก่อตั้งบริษัทผสม 3. ใบคำร้องขอขึ้นทะเบียนบริษัทผสม 4. กฎระเบียบของบริษัทผสม

โดยมีค่าธรรมเนียม และค่าแบบฟอร์มเอกสารแจ้งขึ้นทะเบียนวิสาหกิจ ดังนี้

- ใบเสนอจองชื่อวิสาหกิจ 10,000 กีบ/ชุด
- ใบสัญญาก่อตั้งนิติบุคคล 10,000 กีบ/ชุด
- คำร้องขอขึ้นทะเบียนวิสาหกิจ สำหรับวิสาหกิจส่วนบุคคล 30,000 กีบ/ชุด
- คำร้องขอขึ้นทะเบียนวิสาหกิจ และกฎระเบียบวิสาหกิจหุ้นส่วน และบริษัท รวมทั้งบริษัทรัฐวิสาหกิจ และบริษัทผสม 70,000 กีบ/ชุด
- ค่าธรรมเนียมสำหรับใบทะเบียนวิสาหกิจและอากรให้ปฏิบัติตามรัฐดำรัส เลขที่ 02/สปป. ลงวันที่ 27 พฤศจิกายน 2545 คำสำเนาเอกสารแจ้งขึ้นทะเบียนวิสาหกิจ 2,000 กีบ/ชุด

กิจการที่ให้การส่งเสริมการลงทุน กฎหมายส่งเสริมการลงทุนต่างประเทศ (ฉบับปรับปรุงปี 2548) กำหนดสาขาการลงทุนที่ได้รับ การส่งเสริมจำนวน 7 กิจการ ดังนี้

1. กิจการการผลิตสินค้าเพื่อส่งออก
2. กิจการการถลุงแร่ – ป่าไม้ แปรรูปผลิตภัณฑ์กสิกรรมป่าไม้และหัตถกรรม
3. กิจการอุตสาหกรรมแปรรูป อุตสาหกรรมที่ใช้เทคโนโลยีทันสมัยกิจการค้นคว้าวิจัยวิทยาศาสตร์ และการพัฒนา กิจการปกป้องรักษาสิ่งแวดล้อมและชีวนานาพันธุ
4. กิจการเกี่ยวกับการพัฒนาทางด้านทรัพยากรมนุษย์ฝีมือแรงงานและการปกป้องรักษาสุขภาพของพลเมือง
5. กิจการก่อสร้างพื้นฐาน โครงสร้าง
6. กิจการผลิตวัตถุดิบ อุปกรณ์เพื่อสนองให้แก่การผลิตอุตสาหกรรมที่สำคัญ
7. กิจการพัฒนาอุตสาหกรรมท่องเที่ยวและบริการ

กิจการที่รัฐบาลสนับสนุนเป็นพิเศษ ได้แก่

1. การผลิตสินค้าเพื่อส่งออก
2. กิจการด้านการเกษตร
3. ป่าไม้และผลิตภัณฑ์จากไม้
4. กิจการที่มีการใช้เทคโนโลยีทันสมัย
5. กิจการที่มีการอนุรักษ์สิ่งแวดล้อม
6. กิจการที่มีการพัฒนาด้านทรัพยากรมนุษย์
7. การก่อสร้างโครงสร้างพื้นฐาน
8. การท่องเที่ยวและบริการที่เกี่ยวข้อง
9. โครงการผลิตกระแสไฟฟ้า
10. อุตสาหกรรมที่ใช้แรงงานจำนวนมาก
11. เหมืองแร่

กิจการที่มีเงื่อนไขการลงทุน ปัจจุบันมีกิจการบางประเภทที่รัฐบาลลาวห้ามหรือมีข้อจำกัดในการลงทุน ดังนี้

<p>1. กิจการที่ห้ามลงทุน ไม่ว่าจะป็น นักลงทุนในประเทศ หรือ ต่างประเทศ</p>	<ul style="list-style-type: none"> • การผลิตอาวุธทุกชนิด • การผลิตสารเสพติด • กิจการที่ก่อให้เกิดความเสียหายต่อประเพณีและวัฒนธรรมของ
---	---

	<p>ชาติ</p> <ul style="list-style-type: none"> • กิจกรรมที่ก่อให้เกิดสารเคมีหรือของเสียที่เป็นอันตรายต่อมนุษย์และสิ่งแวดล้อม
<p>2. กิจกรรมที่เปิดให้ต่างชาติลงทุนร่วมกับนักลงทุนในประเทศ เพื่อส่งออกสินค้าที่ผลิตได้ทั้งหมด</p>	<ul style="list-style-type: none"> • การผลิตเส้นบะหมี่ • การผลิตเบียร์ • การผลิตเครื่องดื่มน้ำที่ปราศจากส่วนผสมของแอลกอฮอล์ • การผลิตยาสูบ
<p>3. กิจกรรมที่อนุญาตให้ต่างชาติลงทุนภายใต้ข้อจำกัด</p>	<ul style="list-style-type: none"> • การล่าสัตว์ ดักสัตว์ และแพะพันธุ์สัตว์ รวมถึงบริการที่เกี่ยวข้อง • การป่าไม้ การทำไม้ และกิจกรรมที่เกี่ยวข้อง • การประมง เพาะพันธุ์และเพาะเลี้ยงสัตว์ป่า รวมทั้งธุรกิจที่เกี่ยวข้องกับประมง • การเพาะพันธุ์ปลาในลุ่มน้ำโขง • การผลิตและแปรรูปปลาที่จับได้ภายในประเทศ • การทำเหมืองแร่ยูเรเนียมและแร่ทอเรียม • การทำเหมืองหิน ทราช และดินเหนียว • การทำเหมืองถ่านหิน และการอัดถ่านหินให้เป็นก้อน • การขุดเจาะน้ำมันปิโตรเลียมและก๊าซธรรมชาติ • การทำเหมืองแร่โลหะ • การขุดเกลือสินเธาว์ • การผลิตสารเคมีและผลิตภัณฑ์เคมี • การผลิตยาฆ่าโรค • การผลิตแอลกอฮอล์ทุกประเภท • การผลิตเวชภัณฑ์สำหรับโรคทางด้านจิตเวช • การผลิตยานพาหนะทุกประเภท • การนำเข้า-ส่งออก • โทรคมนาคม

รูปแบบการลงทุนโดยตรงของต่างประเทศ มี 3 รูปแบบ คือ

1.ธุรกิจร่วมตามสัญญา คือ การร่วมทำธุรกิจกันระหว่างนิติบุคคลลงทุนภายใน สปป.ลาวกับต่างประเทศ โดยไม่ได้ก่อตั้งนิติบุคคลใหม่ใน สปป. ลาว

2.วิสาหกิจร่วมทุนระหว่างนักลงทุนต่างประเทศกับนักลงทุนภายใน (Joint Venture between Foreign and Domestic Investor) ซึ่งอัตราส่วนของนักลงทุนต่างประเทศต้องไม่น้อยกว่าร้อยละ 30 ของทุนจดทะเบียนทั้งหมด) เป็นกรรมสิทธิ์ร่วมกันระหว่างนักลงทุนต่างประเทศ กับนักลงทุนภายในของ สปป.ลาว การลงทุนเป็นเงินตราต่างประเทศต้องคิดเป็นเงินกีบ ตามอัตราแลกเปลี่ยนของธนาคารแห่ง สปป.ลาว

ตารางที่ 2 แสดงสัดส่วนการถือหุ้นของต่างชาติในแต่ละสาขาธุรกิจใน สปป.ลาว

ลำดับ	ประเภทธุรกิจ	สัดส่วนการถือหุ้น(ร้อยละ)
1	ธนาคาร	10 – 100
2	สถานีโทรทัศน์และวิทยุ	10 – 49
3	โทรคมนาคม	10 – 100
4	สื่อ สิ่งพิมพ์/ โรงพิมพ์	10 – 100
5	ผลิตภัณฑ์ยา และเครื่องมือทางการแพทย์	10 – 100
6	ประกันภัย	10 – 51
7	อสังหาริมทรัพย์	10 – 100
8	โรงแรม	10 – 100
9	ท่องเที่ยว	10 – 100
10	การคมนาคมขนส่ง	10 – 49
11	ขายปลีก	10 – 100
12	ขายส่ง	10 – 100

หมายเหตุ สำหรับอัตรการถือหุ้นในสาขาอื่น ๆ ที่ไม่ได้ระบุไว้อยู่ที่ร้อยละ 30 – 100

3.วิสาหกิจลงทุนต่างประเทศ 100% (100 % Foreign-Owned Enterprise) เป็นวิสาหกิจของต่างประเทศที่ลงทุนฝ่ายเดียว โดยวิสาหกิจลงทุนของต่างประเทศมีอายุไม่เกิน 50 ปี และสามารถต่ออายุได้ไม่เกิน 75 ปี

การลงทุนโดยตรงของต่างประเทศในลาวมี 3 รูปแบบ คือ

- การลงทุนฝ่ายเดียวของผู้ลงทุนในประเทศหรือต่างประเทศ
- การลงทุนแบบหุ้นส่วนระหว่างผู้ลงทุนในประเทศกับต่างประเทศ เป็นการร่วมลงทุนระหว่างคนลาวกับคนต่างประเทศโดยมีกรรมสิทธิ์ร่วมกันและจัดตั้งนิติบุคคลขึ้นใหม่ภายใต้กฎหมายลาว โดยผู้ลงทุนต่างประเทศต้องถือหุ้นไม่น้อยกว่าร้อยละ 10 ของทุนทั้งหมด ซึ่งต้องกำหนดไว้ในสัญญาร่วมทุนและกฎระเบียบของนิติบุคคลที่ตั้งขึ้น
- การลงทุนธุรกิจร่วมตามสัญญา เป็นการลงทุนร่วมระหว่างนิติบุคคลลาวกับนิติบุคคลต่างประเทศโดยไม่ได้ตั้งนิติบุคคลใหม่หรือสาขาในลาว นิติบุคคลลาวต้องแจ้งให้หน่วยงานของกระทรวงการค้าและอุตสาหกรรม กระทรวงแผนการและการลงทุนทราบเพื่อดำเนินการและสัญญาร่วมทุนต้องนำไปให้สำนักงานทะเบียนสารรับรองประเภทกิจการตามประเภทกิจการ ได้แก่

กิจการทั่วไป

ผู้ลงทุนต้องยื่นคำร้องผ่านศูนย์บริการ (One Stop Service) ของแผนกการค้าและอุตสาหกรรมเพื่อขึ้นทะเบียนวิสาหกิจ ผู้ลงทุนต่างประเทศที่ลงทุนในกิจการทั่วไปต้องลงทุนไม่น้อยกว่า 1,000 ล้านดอลลาร์ โดยจะได้รับแจ้งผลภายในเวลา 10 วัน สำหรับกิจการทั่วไป และ 13 วันสำหรับกิจการควบคุม เมื่อได้รับใบทะเบียนวิสาหกิจผู้ลงทุนสามารถดำเนินธุรกิจได้ทันที

กิจการสัมปทาน

ผู้ลงทุนต้องยื่นคำร้องผ่านศูนย์บริการ (One Stop Service) ของแผนกแผนการและการลงทุน เพื่อพิจารณาเสนอรัฐบาลหรือแขวง เมื่อรัฐบาลหรือแขวงอนุมัติ กระทรวงแผนการและการลงทุน หรือแผนกแผนการและการลงทุนแขวง จะออกใบทะเบียนสัมปทานให้ และผู้ลงทุนต้องดำเนินการภายใน 90 วัน

กิจการพัฒนาเขตเศรษฐกิจเฉพาะ

เป็นพื้นที่ซึ่งรัฐบาลอนุมัติให้พัฒนาโครงสร้างพื้นฐานหรือสาธารณูปโภค เพื่อรองรับการลงทุนในเขตดังกล่าว ซึ่งมีหลายแบบ เช่น เขตการผลิตเพื่อการส่งออก เขตการค้าปลอดภาษี ซึ่งผู้ลงทุนต้องยื่นคำร้องผ่านแผนกการค้าและอุตสาหกรรมเพื่อเสนอให้รัฐบาล

คณะกรรมการส่งเสริมและการจัดการการลงทุน

รัฐบาลลาวได้จัดตั้งคณะกรรมการเพื่อส่งเสริมและการจัดการการลงทุน (CPMI) ระดับส่วนกลาง และท้องถิ่น ดังต่อไปนี้

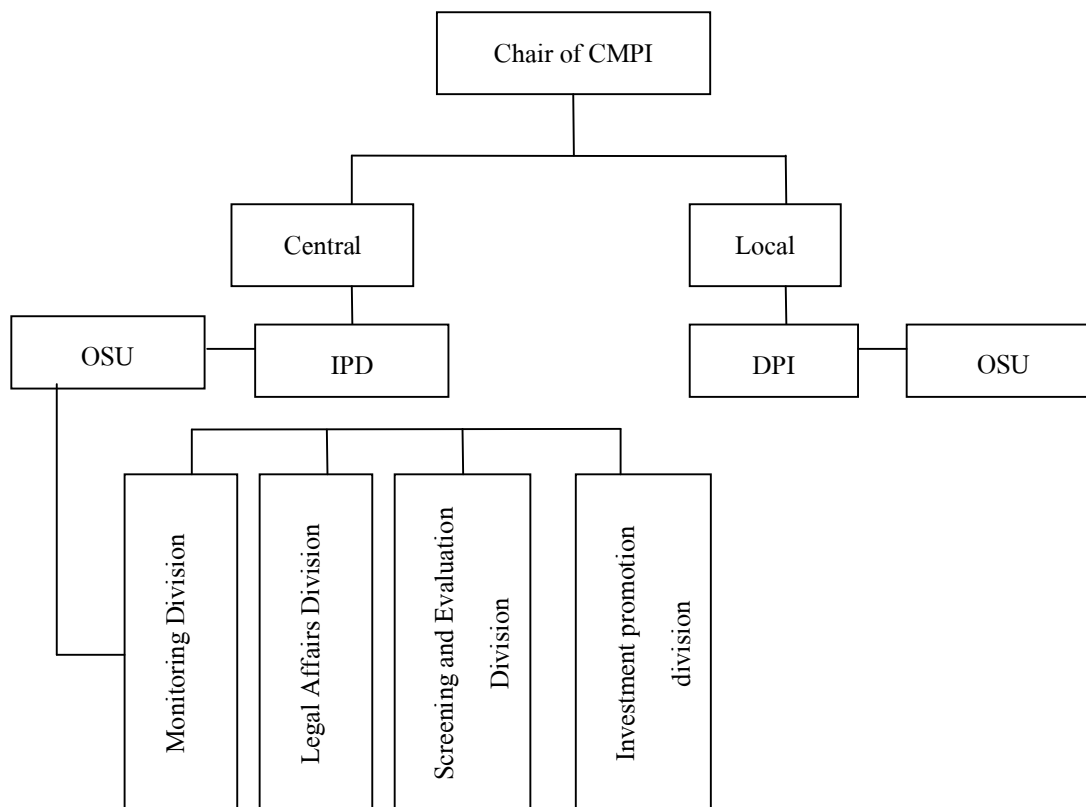
CPMI ระดับส่วนกลาง

มีประธานคณะกรรมการแผนการและการลงทุนเป็นประธานของ CPMI โดยตำแหน่ง นอกจากนี้ยังมีแผนกส่งเสริมการลงทุน (IPD) เป็นสำนักงานถาวรและให้บริการ ณ จุดเดียว (OSU)

CPMI ระดับท้องถิ่น

มีเจ้าแขวงหรือเจ้าครองนครหลวงเวียงจันทน์เป็นประธาน โดยตำแหน่ง มีแผนกแผนการและการลงทุนแขวงเป็นสำนักงานถาวรและให้บริการ ณ จุดเดียว (OSU) เป็นหน่วยงานด้านการลงทุนของกรมแผนการและการลงทุน

โครงสร้างองค์กรคณะกรรมการส่งเสริมและการจัดการการลงทุน (CPMI)



สิทธิประโยชน์ในการลงทุน

<p>สิทธิประโยชน์ทางภาษี</p>	<ul style="list-style-type: none"> ■ เพื่อส่งเสริมการลงทุนในประเทศและต่างประเทศและดึงดูดนักลงทุนในการลงทุน รัฐบาล ได้ใช้แรงจูงใจ ในด้านอัตราภาษีและการยกเว้นภาษี เช่น การยกเว้นภาษีกำไร(Profit tax) โดยกำไรที่นำไปขยายกิจการที่ได้รับอนุญาตจะได้รับภาษีกำไรในปีบัญชีถัดไป และสามารถส่งผลกำไร ทุน และรายรับอื่นๆ กลับประเทศได้ หลังจากเสียภาษีอากรและค่าธรรมเนียมอื่นๆ แล้ว ■ หลังจากได้รับการอนุมัติการลงทุน นักลงทุนต่างประเทศจะได้รับสิทธิประโยชน์ทางภาษี เช่น ภาษีกำไรร้อยละ 20 เมื่อเทียบกับภาษีกำไรทั่วไปร้อยละ 35 และนักลงทุนต่างชาติจะจ่ายภาษีรายได้บุคคลเพียงร้อยละ 10 และเสียภาษียอดขายขั้นต่ำร้อยละ 1 (ยกเว้นจะได้รับการงดเว้นภาษีตามระยะเวลาที่กำหนด) และบริษัทที่ต่างชาติเป็นเจ้าของจะเสียภาษีร้อยละ 20 ของกำไร หรือร้อยละ 1 ของมูลค่าการขายหรืออย่างใดอย่างหนึ่งที่มากกว่า โดยกิจกรรมการลงทุนที่เกี่ยวข้องกับทรัพยากรธรรมชาติ เช่น เหมืองแร่ ไฟฟ้าพลังงานน้ำ การสัมปทานที่ดิน ที่เกี่ยวข้อง ทรัพยากรธรรมชาติ เช่น ภาษี ค่าธรรมเนียม ค่าสัมปทานที่ดิน ขึ้นอยู่กับรัฐบาลลาวหรือตามการเจรจาและข้อตกลง ■ นักลงทุนต่างชาติยังได้รับสิทธิประโยชน์โดยเสียภาษีเพียงร้อยละ 1 สำหรับการนำเข้าอุปกรณ์ทุน อะไหล่ และวิธีการอื่นในการผลิตยกเว้นภาษีนำเข้า สำหรับปัจจัยนำเข้าใดๆ ในการผลิตเพื่อส่งออก เช่น วัตถุดิบและสินค้าสำเร็จรูปที่นำเข้ามาแปรรูปหรือประกอบเป็นสินค้าส่งออก และได้รับการยกเว้นภาษีขาออกสำหรับสินค้าเพื่อการส่งออก โดยนักลงทุนต่างชาติซึ่งมีการผลิตเพื่อทดแทนการนำเข้ายังสามารถเจรจาสิทธิประโยชน์และภาษีสำหรับการนำเข้าได้ <p>ปัจจุบันกระทรวงการเงินอนุญาตให้การนำเข้าทั้งหมดอยู่ ภายใต้สิทธิประโยชน์ด้านอัตราภาษีจูงใจที่จะเสียภาษียอดขายและภาษีสรรพสามิตผู้ผลิต ซึ่งขายทั้งในประเทศและส่งออกจะเสียภาษีในการผลิตเพื่อส่งออกและสามารถ เจรจาอัตราภาษีสำหรับการผลิตเพื่อทดแทนการนำเข้า ระบบนี้สะดวกและทดแทนระบบคืนภาษีที่ยุ่งยากหรือสำหรับเขตการค้าเสรีหรือเขตอุตสาหกรรมส่งออก ในอนาคต รัฐบาลอาจให้นักลงทุนต่างชาติเสียภาษีและได้รับสิทธิประโยชน์ด้านภาษีในอัตราเดียวกันเหมือนกับนักลงทุนในประเทศ</p>
------------------------------------	---

<p>สิทธิประโยชน์ที่ไม่ใช่ภาษี</p>	<p>รัฐบาลลาวได้ให้สิทธิประโยชน์ดังต่อไปนี้แก่นักลงทุนต่างชาติทั้งหมด</p> <ul style="list-style-type: none"> ▪ อนุญาตให้นำชาวต่างชาติดำเนินการศึกษาความเป็นไปได้ในการลงทุน ▪ อนุญาตให้นำช่างเทคนิคต่างประเทศ ผู้เชี่ยวชาญ และผู้จัดการ ถ้าไม่สามารถหาคนลาวทำงานในโครงการการลงทุน ▪ อนุญาตให้เช่าที่ดินได้ถึง 20 ปีจากคนลาวและถึง 50 ปีจากรัฐบาล อนุญาตให้ปรับปรุงและโครงสร้างบนที่ดินเช่า สามารถโอนสิทธิการเช่าและอนุญาตให้ซื้อหรือปรับปรุงโครงสร้าง ▪ อนุญาตและอำนวยความสะดวกวีซ่า เข้าและออก วีซ่าทำงานสำหรับชาวต่างชาติ โดยนักลงทุนต่างชาติและครอบครัวจะได้รับวีซ่า สูงสุดถึง 5 ปี ▪ อนุญาตให้ชาวต่างชาติที่ลงทุนมากกว่า 500,000 เหรียญสหรัฐฯ มีสิทธิถือครองที่ดินเพื่ออยู่อาศัยตามระยะเวลาโครงการลงทุน โดยรัฐบาลค้ำประกันการเวนคืนหรือการเรียกร้องโดยไม่มีค่าตอบแทนภายใต้กฎหมายส่งเสริมการลงทุนรัฐบาลจะไม่เสนอสิ่งจูงใจในการป้องกันการนำเข้า (การนำเข้าเพิ่มขึ้นหรือห้ามนำเข้า) สำหรับการการลงทุนทดแทนการนำเข้าและไม่มีมาตรการที่จำกัดเพื่อลดการแข่งขันในตลาดแก่นักลงทุน
--	--

รัฐบาลลาวส่งเสริมการลงทุนโดยให้สิทธิประโยชน์ 3 ระดับ ตามประเภทกิจการ เช่น การแก้ปัญหาความยากจนของประชาชน การยกระดับคุณภาพชีวิต

- ระดับที่ 1 กิจการที่ได้รับการส่งเสริมสูงสุด
- ระดับที่ 2 กิจการที่ได้รับการส่งเสริมปานกลาง
- ระดับที่ 3 กิจการที่ได้รับการส่งเสริมต่ำ

โดยจะให้สิทธิประโยชน์ด้านภาษีตามระดับและเขตการส่งเสริมการลงทุน นอกจากนี้ยังมีนโยบายส่งเสริมเฉพาะในการสร้างโรงพยาบาล โรงเรียน มหาวิทยาลัย ฯลฯ

เขตพื้นที่ส่งเสริมการลงทุน

	เขต 1	เขต 2	เขต 3
ระดับที่ 1	ยกเว้นภาษีกำไร 10 ปี	ยกเว้นภาษีกำไร 6 ปี	ยกเว้นภาษีกำไร 4 ปี
ระดับที่ 2	ยกเว้นภาษีกำไร 6 ปี	ยกเว้นภาษีกำไร 4 ปี	ยกเว้นภาษีกำไร 2 ปี
ระดับที่ 3	ยกเว้นภาษีกำไร 4 ปี	ยกเว้นภาษีกำไร 2 ปี	ยกเว้นภาษีกำไร 1 ปี
นโยบายส่งเสริม เฉพาะ	ยกเว้นค่าเช่า หรือค่า สัมปทาน 15 ปี และยกเว้น ภาษีกำไรเพิ่ม 5 ปี	ยกเว้นค่าเช่า หรือค่า สัมปทาน 10 ปี และยกเว้น ภาษีกำไรเพิ่ม 5 ปี	ยกเว้นค่าเช่า หรือค่า สัมปทาน 3 ปี และยกเว้น ภาษีกำไรเพิ่ม 5 ปี

หมายเหตุ

- เขต 1 พื้นที่ไม่มีโครงสร้างพื้นฐานทางเศรษฐกิจที่จะอำนวยความสะดวกการลงทุน
- เขต 2 พื้นที่ที่มีโครงสร้างพื้นฐานทางเศรษฐกิจที่รองรับการลงทุนบางส่วน
- เขต 3 พื้นที่ มีโครงสร้างพื้นฐานทางเศรษฐกิจที่พร้อมสำหรับการลงทุน

เกณฑ์การให้สิทธิพิเศษ ที่เป็นแรงจูงใจขึ้นอยู่กับเขตการลงทุน ภาค กิจกรรม และเงื่อนไขเฉพาะของกิจกรรม

- ผลิตเพื่อการส่งออก (ทุนจดทะเบียน 300,000 เหรียญสหรัฐฯ และส่งออกไม่น้อยกว่าร้อยละ 80 ของการผลิตรวม)
- กิจกรรมการเกษตรหรือป่าไม้ การแปรรูปสินค้าเกษตรและป่าไม้ หัตถกรรม (ต้องมีทุนจดทะเบียนบาท 300,000 เหรียญสหรัฐฯ หรือมากกว่า)
- กิจกรรมการอุตสาหกรรมที่ใช้เทคโนโลยีทันสมัยทางวิทยาศาสตร์ การวิจัยและการพัฒนา สิ่งแวดล้อม และความกิจกรรมการป้องกันความหลากหลายทางชีวภาพ (ทุนจดทะเบียน 500,000 เหรียญสหรัฐฯ ขึ้นไป ใช้เครื่องจักรใหม่ 100% โดยมีการรับรองจากผู้ผลิตหรือสถาบันที่น่าเชื่อถือ กิจกรรมในการวิจัยทางวิทยาศาสตร์ และการวิเคราะห์ต้องมีทุนจดทะเบียน 100,000 เหรียญสหรัฐฯ หรือมากกว่า)
- กิจกรรมที่เกี่ยวข้องกับการพัฒนาทรัพยากรมนุษย์ การพัฒนาทักษะ และสุขภาพ (ต้องมีทุนจดทะเบียน 100,000 เหรียญสหรัฐฯ หรือมากกว่า)
- กิจกรรมการพัฒนาโครงสร้างพื้นฐาน (แต่ไม่ได้มีลักษณะสัญญาก่อสร้างต้องมีทุนจดทะเบียน 500,000 เหรียญสหรัฐฯ ขึ้นไป)
- การผลิตวัตถุดิบและอุปกรณ์ป้อนอุตสาหกรรม (ต้องมีทุนจดทะเบียน 500,000 เหรียญสหรัฐฯ ขึ้นไป)

- การพัฒนาอุตสาหกรรมการท่องเที่ยวและบริการขนส่ง (ต้องมีทุนจดทะเบียน 500,000 เหรียญสหรัฐฯ ขึ้นไป)
- การผลิตวัสดุก่อสร้างอะไหล่และอุปกรณ์ป้อนอุตสาหกรรมผลิต (ต้องมีทุนจดทะเบียน 1,000,000 ขึ้นไป)

รูปแบบของการลงทุนและเงื่อนไขการลงทุน

รูปแบบการลงทุน แบ่งออกเป็น 3 ประเภทดังนี้

- การร่วมทุนระหว่างนักลงทุนต่างชาติและในประเทศ (ต่างประเทศต้องถือหุ้นน้อยกว่าร้อยละ 30 ของทุนจดทะเบียน)
- ธุรกิจต่างประเทศเป็นเจ้าของ 100%
- ธุรกิจโดยสัญญาความร่วมมือ

นอกจากนี้นักลงทุนต่างชาติยังสามารถตั้งสำนักงานตัวแทนและจัดตั้งสาขาในลาว (สาขาจะถูกจำกัดในธนาคารหรือสถาบันการเงิน บริษัทประกันภัย บริษัทที่ปรึกษาระหว่างประเทศและสายการบินต่างประเทศ)

เงื่อนไขการลงทุน

เงื่อนไขการลงทุนจะขึ้นอยู่กับลักษณะและขนาดของโครงการและสามารถมีระยะเวลาถึง 50 ปี และสามารถขยายได้อีก 25 ปี ตามการอนุมัติของรัฐบาล 2 รูปแบบของการลงทุนในประเทศและเงื่อนไขการลงทุน รูปแบบการลงทุนและเงื่อนไขการประกอบในประเทศจะต้องดำเนินการตามกฎหมายวิสาหกิจ

วิธีการดำเนินการและการอนุมัติการลงทุน

- องค์กรประกอบของการลงทุนและแบบฟอร์ม
- รูปแบบการลงทุน (สามารถขอได้ที่ CPMI ในส่วนกลางและระดับท้องถิ่น)
- แผนธุรกิจ สัญญาร่วมทุน (ในกรณีที่มีผู้ถือหุ้นมากกว่าสองคน)
- เอกสารรับรองการจ่ายภาษีเงินได้นิติบุคคลที่ผ่านมาสสามปีย้อนหลัง
- เอกสารรับรองอื่นๆ ของนักลงทุน
- ข้อมูลเกี่ยวกับประวัติบุคคล
- สำเนาหนังสือเดินทาง
- บัตรประชาชนและประวัติอาชญากรรม ในกรณีนักลงทุนในประเทศ
- รูปถ่าย 3 × 4 ซม. 6 ใบ หรือภาพถ่ายของบุคคลที่จะเป็นผู้จัดการทั่วไป หรือตัวแทนในลาว (นักลงทุนต้อง สำเนาเอกสารดังกล่าว 7 ชุด)

สำหรับการลงทุนในโครงการของกิจกรรมตามชนิดของการลงทุนแบบที่ 1 หรือมีมูลค่าการลงทุนต่ำกว่า 3,000,000 เหรียญสหรัฐฯ (หรือต่ำกว่า 5,000,000 เหรียญสหรัฐฯ สำหรับสี่แขวง คือ นครหลวงเวียงจันทน์ สະหวันนะเขต จำปาสัก และหลวงพระบาง สำหรับโครงการที่ต้องขอสัมปทานที่ดิน เจ้าแขวงมี

อำนาจอนุมัติสัมปทานไม่เกิน 100 เฮกตาร์ หากเกิน 100 เฮกตาร์ แต่ไม่เกิน 1,000 เฮกตาร์ ต้องขออนุมัติจากรัฐมนตรี หากเกิน 10,000 เฮกตาร์ ต้องขออนุมัติสภาแห่งชาติ

การยื่นขอการลงทุนสามารถส่งไปที่ **Committee for Promotion and Management of Investment** หรือ CPMI ในระดับท้องถิ่นหรือส่วนกลาง กิจกรรมสำหรับการลงทุนนอกเหนือจากการลงทุนตามประเภท 1 การยื่นขอจะต้องส่งให้ CPMI ในระดับส่วนกลางเท่านั้น

ที่อยู่ของสำนักงาน CPMI

สำนักงานส่วนกลาง:

Ministry of Planning and Investment,
Investment Promotion Department (IPD),
Souphanouvong Road, Vientiane Capital 01001, Lao PDR.

Tel: 856-21-217012, 223002, Fax: 856-21-21 5491

E-mail : investinlaos@gmail.com

Website: <http://www.investlaos.gov.la>

สำนักงานส่วนท้องถิ่น

1. แขวงเวียงจันทน์

Department of Planning and Investment in Vientiane Capital

Vientiane Capital Administration Office

- Tel: 021-415941, 412527

- Fax: 021-413134

Email: poy_kham@yahoo.com

2. แขวงคำม่วน

Department of Planning and Investment in Khammouane

Laou Village, Thakhek District, Khammouane Province

- Tel: 051-212450

- Fax: 051-212449

3. แขวงไซยะบูลี

Department of Planning and Investment in Sayaboury

Simeuang Village, Sayaboury District and Province

- Tel: 074-211445, 211702, 211041, 211990

- Fax: 074-211041, 211262

Email: phengkham2000@yahoo.com

4. แขวงจำปาสัก

Department of Planning and Investment in Champasak

Champasak Provincial Office

-Tel/Fax: 031-212541

Website: www.dpichamp.gov.la

Email: planning16@yahoo.com

5. แขวงเชียงขวาง

Department of Planning and Investment in Xieng Khuang

Phonsavang Village, Pek District, Xieng Khuang Province

-Tel: 061-312023

- Fax: 061-312133

6. แขวงสะหวันนะเขต

Department of Planning and Investment in Savannakhet

Phonsavang Tai Village, Kaysone Phomvihane District, Savannakhet Province

-Tel: 041-212163,

- Fax: 041-215042

Email: Savacms2@laotel.com-

7. แขวงบ่อแก้ว

Department of Planning and Investment in Bokeo

Muangkeo Village, Houaysai District, Bokeo Province

-Tel/Fax: 084-211490

Email: vanpho5@gmail.com

jjjn.phothipanya@yahoo.com

8. แขวงสาละวัน

Department of Planning and Investment in Saravane

Saravane Provincial Office

-Tel: 034-211447, 211448

- Fax: 034-211028

9. แขวงพงสาลี

Department of Planning and Investment in Phongsaly

Phoufa Village, Phongsaly District and Province

-Tel: 088-210846

- Fax: 088-210713

10. แขวงเซกอง

Department of Planning and Investment in Xekong

May Houa Neung Village, Lamam District, Xekong Province

-Tel: 038-211015

-Fax: 038-211015

11. แขวงหัวพัน

Department of Planning and Investment in Houa Phanh

Phathy Rd, Phanxay Village, Samneua District, Houa Phanh Province

-Tel: 064-312065, 312140

-Fax: 064-312140

Email: ssoukvisay@yahoo.com

12. แขวงอัตตะปือ

Department of Planning and Investment in Attapeu

Phonsavang Village, Samakhixay District, Attapeu Province

-Tel: 036-211120

-Fax: 036-211019

13. แขวงหลวงพระบาง

Department of Planning and Investment in Luang Prabang

Fongkham Village, Luang Prabang District and Province

-Tel: 071-212331

-Fax: 071-212781

14. แขวงบอลิคำไซ

Department of Planning and Investment in Borikhamxay

Anousonxay Village, Paksane District, Borikhamxay Province

-Tel/Fax: 054-212204

15. แขวงหลวงน้ำทา

Department of Planning and Investment in Luang Namtha

Saysomboun Village, - Luang Namtha District and Province

-Tel: 086-312165

-Fax: 086-211741

16. แขวงอุดมไซ

Department of Planning and Investment in Oudomxay

Phoukhiao Village, Xay District, Oudomxay Province

- Tel: 081-312036, 312347

- Fax: 081-312348

ที่มา: www.dpichamp.com (เว็บไซต์ของแผนกแผนการและการลงทุนแขวงจำปาสัก)

กระบวนการพิจารณาการส่งเสริมการลงทุนในกรณีสัมปทาน

การจดทะเบียน

หลังจากได้รับใบอนุญาตการลงทุนจาก IPD (Investment and Planning Department) นักลงทุนจะต้องดำเนินการจดทะเบียนดังนี้

- จดทะเบียนบริษัท
- จดทะเบียนภายในประเทศ

นอกจากการจดทะเบียนที่ต้องเริ่มก่อนดำเนินธุรกิจ การดำเนินงานต้องได้รับใบอนุญาตอื่นที่จำเป็นสำหรับการดำเนินธุรกิจซึ่งแบ่งออกเป็น 3 ประเภทดังนี้

- กิจกรรมการลงทุนของที่ปรึกษาหรือลักษณะซื้อขายต้องได้รับอนุมัติเพื่อใช้ตราประทับบริษัท
- กิจกรรมการลงทุนโดยการก่อสร้างอาคารใหม่หรือโรงงานต้องได้รับอนุญาตให้ใช้ตรา บริษัท และใบอนุญาตทำงานจากหน่วยงานที่เกี่ยวข้อง
- กิจกรรมการลงทุนกับการก่อสร้างอาคารใหม่หรือ โรงงานต้องได้รับอนุญาตให้ใช้ตรา บริษัท ใบอนุญาตก่อสร้างและใบอนุญาตทำงาน

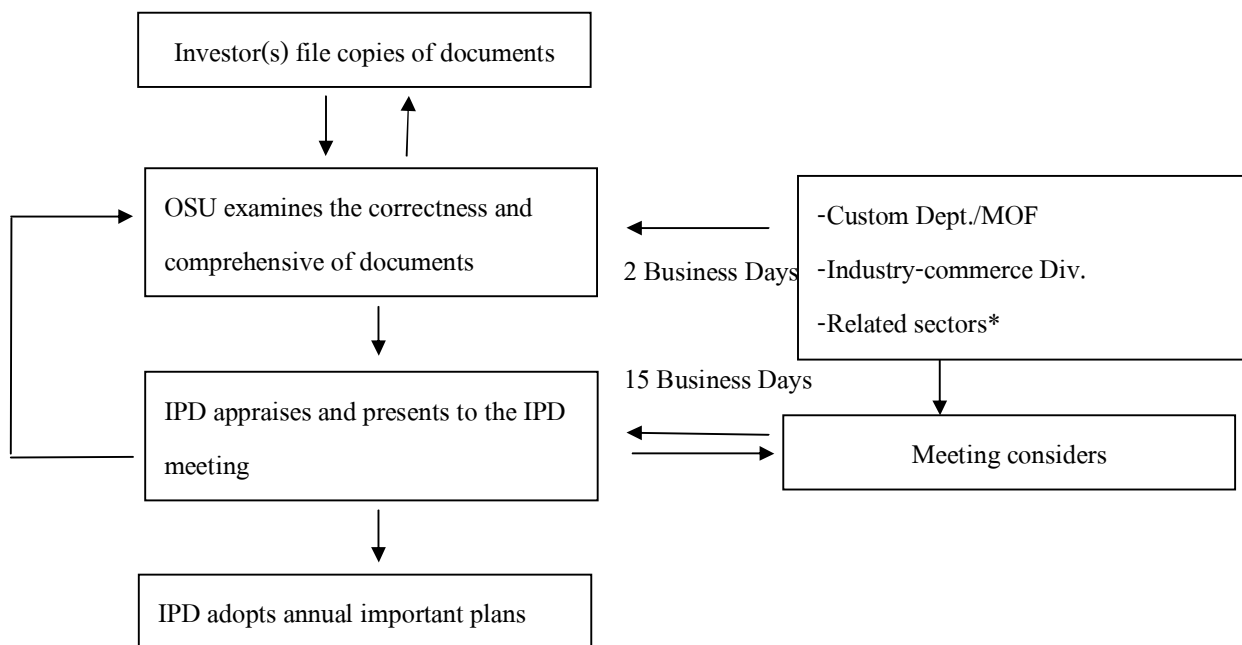
ระเบียบในการนำเข้า นักลงทุนจะต้องส่งแผนการนำเข้าประจำปีตามฟอร์มมาตรฐานของ CPMI ในระดับส่วนกลางและท้องถิ่น (ที่การลงทุนได้รับการออกใบอนุญาต) CPMI จะพิจารณาอนุมัติและออกใบรับรองภายใน 30 วันทำการนับจากวันที่ได้รับคำขออนุมัติ แผนการนำเข้าประจำปีจะถูกส่งไปยังเจ้าหน้าที่ที่ชายแดนที่การนำเข้าจะเกิดขึ้นในการตรวจสอบและหัก ยอดนำเข้าตามจริง

- การอนุมัติแผนการนำเข้าประจำปีสามารถแก้ไขได้
- การนำเข้าเพิ่มเติมไม่รวมในแผนการการนำเข้าประจำปี เช่น สาธารณูปโภคหรืออะไหล่ฉุกเฉิน มูลค่าไม่เกิน 30,000 เหรียญสหรัฐฯ จะต้องได้รับอนุญาตจากกรมภาษี ไม่เกินปีละ 2 ครั้งหลังการยื่นขึ้นจาก หน่วยงานที่เกี่ยวข้อง ในกรณีที่มูลค่าเกิน 30,000 เหรียญสหรัฐฯ CPMI จะเป็นผู้พิจารณา

กระบวนการพิจารณาแผนการนำเข้าประจำปี

<p>รายงานการลงทุนในกิจกรรมการดำเนินงาน</p>	<p>เนื้อหาของรายงานในกิจกรรมการลงทุนของธุรกิจการลงทุนประกอบด้วยเกณฑ์ดังต่อไปนี้</p> <ul style="list-style-type: none"> ▪ การนำเข้าทุน ▪ มูลค่าของสินทรัพย์ในวันรายงานบันทึกการปฏิบัติตามที่กำหนด และภาวะภาษีการใช้
--	--

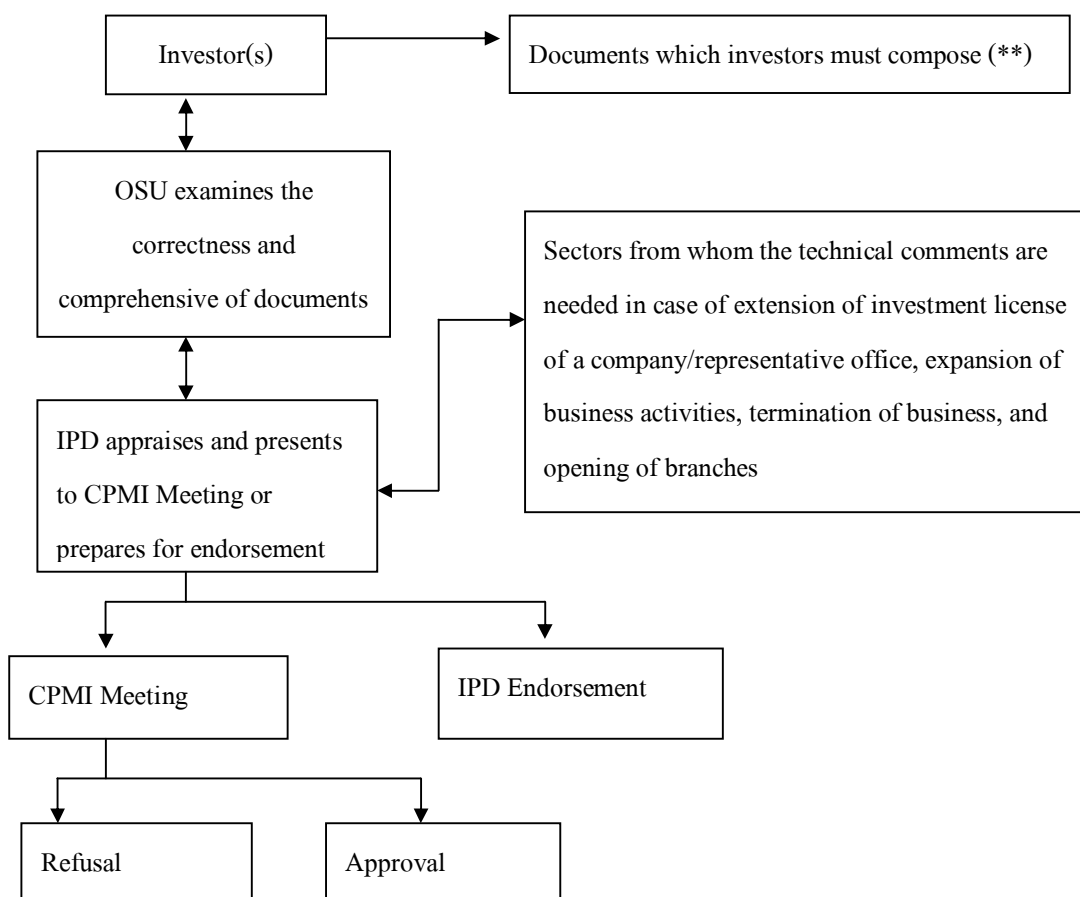
	<p>วัตถุประสงค์ในประเทศ</p> <ul style="list-style-type: none"> ▪ มูลค่าของสินค้าส่งออก สำหรับกิจกรรมที่ผลิตสินค้าเพื่อส่งออก ▪ แรงงานที่ใช้ ▪ การดำเนินการด้านสวัสดิการสังคม <p>ธุรกิจการลงทุนจะต้องส่งรายงานสถานะของการดำเนินการตามแบบฟอร์มมาตรฐานของ CPMI ในครึ่งปี และเป็นประจำทุกปี บริษัทที่ไม่ปฏิบัติตามข้อบังคับนี้จะไม่ได้รับการสิทธิพิเศษในการส่งเสริมการลงทุนจาก CPMI และจะถือว่าละเมิดกฎหมายและระเบียบ การลงทุน กฎระเบียบในการเปลี่ยนแปลงตามกฎหมาย ในกรณีที่เกิดการลงทุนต้องการจะปรับเปลี่ยนการลงทุนจะต้องยื่นเรื่องการแก้ไขต่อ CPMI</p>
<p>ประเภทของการเปลี่ยนแปลงตามกฎหมาย</p>	<p>ตามกฎหมายการเปลี่ยนแปลงของการลงทุน ซึ่งต้องขออนุมัติจาก CPMI ได้แก่</p> <ul style="list-style-type: none"> ▪ การขยายการอนุญาตในการลงทุน ▪ ขอเพิ่มกิจกรรมทางธุรกิจมากขึ้นหรือเพิ่มเงินลงทุน ▪ การขอเปิดสาขาของบริษัทที่ลงทุนในลาว ▪ ขอแยกหรือรวมบริษัทขอเลิกธุรกิจถาวร ▪ การขอต่อไปอนุญาตของสำนักงานผู้แทนตามกฎหมาย
<p>การเปลี่ยนแปลงการลงทุนที่ต้องขออนุมัติจาก IPD</p>	<ul style="list-style-type: none"> ▪ การขอระงับธุรกิจชั่วคราว ▪ การขอเพิ่มทุน โดยการขยายการลงทุนในกิจกรรมทางธุรกิจของบริษัท ▪ การขอรับรองการเปลี่ยนแปลงของผู้ถือหุ้น ▪ ขอรับรองกรรมการใหม่หรือผู้แทน ▪ การขอรับรองการเปลี่ยนแปลงที่ตั้งของบริษัทหรือสำนักงานตัวแทน ▪ การขอเปลี่ยนชื่อของบริษัทหรือของตัวแทน



กลไกการรับข้อพิพาท

ธุรกิจการลงทุนในประเทศ ข้อพิพาทจะต้องมีมติดังนี้

- คู่พิพาทต้องพยายามแก้ไขข้อพิพาทโดยการไกล่เกลี่ย
- หากข้อพิพาทไม่สามารถแก้ไขได้ให้ร้องเรียนไปยัง CPMI ที่ออกใบอนุญาตการลงทุน ระยะเวลาการไกล่เกลี่ยกรณีพิพาทธุรกิจภายใน 30 วัน หากไม่ได้ผลในผลที่น่าพอใจให้คู่กรณียื่นเรื่องร้องเรียนของที่อนุญาโตตุลาการของรัฐสำหรับเศรษฐกิจ ในกรณีที่บริษัทมีข้อตกลงกับรัฐบาลจะขึ้นอยู่กับข้อกำหนดและเงื่อนไขของสัญญา



ธุรกิจลงทุนต่างประเทศ

ในกรณีพิพาทเกิดขึ้นในการดำเนินธุรกิจภายใต้รูปแบบของธุรกิจโดยสัญญาข้อพิพาทจะต้องแก้ไขตามที่กำหนดในสัญญา ในกรณีที่มีข้อโต้แย้งใน บริษัทร่วมทุนหรือ ต่างประเทศเป็นเจ้าของ 100% จะต้องดำเนินการตามขั้นตอนต่อไปนี้ คู่พิพาทต้องพยายามแก้ไขข้อพิพาทโดยการไกล่เกลี่ย หากข้อพิพาทไม่สามารถแก้ไขได้ให้ร้องเรียนไปยัง CPMI ที่ออกใบอนุญาตการลงทุน ระยะเวลาการไกล่เกลี่ยพิพาทธุรกิจภายใน 30 วัน หากไม่ได้ผลในผลที่น่าพอใจให้คู่กรณียื่นเรื่องร้องเรียนของที่อนุญาตไต่สวนการของรัฐสำหรับเศรษฐกิจ

การนำเข้า-ส่งออก

ลักษณะของผู้นำเข้าและส่งออกสินค้าของ สปป.ลาว ปัจจุบันมีดังนี้

- 1) บริษัทของรัฐ (State-Owned Company) เป็นหน่วยงานของรัฐใช้ชื่อว่า ลาวขาเข้า-ขาออก (Societe Lao Import-Export) โดยกระทรวงอุตสาหกรรมและการค้าของลาวเป็นผู้ดูแลและกำกับโดยการนำเข้า

และส่งออกจะเป็นสินค้าที่จำเป็นต่อการพัฒนาโครงสร้างพื้นฐานของประเทศ

2) บริษัทนำเข้า-ขาออก เป็นบริษัทที่จดทะเบียนเป็นผู้นำเข้า-ส่งออกสินค้าตามประเภทและหมวดที่ยื่นขอ และได้รับอนุญาตจากรัฐ รวมทั้งเป็นนายหน้าและตัวแทนในการนำเข้าและส่งออกสินค้าแทนผู้ผลิตและผู้ใช้ในลาว

บริษัทนำเข้าขาออกจะนำเข้าสินค้าโดยให้ผู้ผลิต ตัวแทนจำหน่าย หรือธุรกิจรับดำเนินการนำเข้าและส่งออก (Shipping) ในไทยเป็นผู้จัดส่งสินค้าไปยังลาว และบริษัทนำเข้าขาออกจะไปปรับสินค้า บางครั้งบริษัทนำเข้าขาออกอาจข้ามมารับสินค้าจากผู้ผลิตหรือนายหน้าที่ไทยโดยตรง และขายให้ตัวแทนจำหน่ายหรือสาขาของบริษัทของตน บริษัทผู้ผลิต พ่อค้ารายย่อย และขายปลีกให้ประชาชนทั่วไป รวมทั้งส่งต่อไปขายยังประเทศที่สาม เช่น เวียดนามและจีน เว้นสินค้าบางประเภทที่ผู้ผลิตในไทยสามารถส่งสินค้าโดยตรงให้แก่ผู้ซื้อ เช่น น้ำมันเชื้อเพลิง ก๊าซ สินค้าตามโครงการของรัฐบาล เช่น วัสดุก่อสร้างในโครงการก่อสร้างต่างๆ

3) บริษัทผู้ผลิตที่ได้รับใบอนุญาตให้นำเครื่องจักรหรือวัตถุดิบเข้ามาหรือใช้ในการผลิต หรือการส่งออกโดยตรง สามารถนำเข้าและส่งออก โดยไม่ต้องผ่านบริษัทนำเข้า ขาออก

บริษัทผู้ผลิตนำเข้าสินค้าโดยให้ผู้ผลิต ตัวแทนจำหน่าย หรือธุรกิจรับดำเนินการส่งออกนำเข้า (Shipping) ในไทยเป็นผู้จัดส่งไปยังลาว หรือข้ามมารับสินค้าจากผู้ผลิตหรือนายหน้าที่ไทยโดยตรง เพื่อนำไปใช้ในการผลิตต่อไป

4) พ่อค้ารายย่อย เป็นพ่อค้าที่ทำการค้าตามแนวชายแดนไทย-ลาว มีลักษณะเป็นร้านค้าหรือแผงลอยบริเวณริมถนน รวมถึงร้านค้าที่ตลาดต่างๆ พ่อค้าบางรายทำหน้าที่รับจ้างขนส่งสินค้าโดยรับไปส่งซื้อสินค้าตามร้านต่างๆ ในเมืองและทำการขนสินค้าจากชายแดนไทยมาส่งให้ร้านดังกล่าว

พ่อค้ารายย่อยลาวจะนำเข้าสินค้าโดยตรงผ่านพ่อค้ารายย่อยไทย และส่งสินค้าโดยตรงให้กับพ่อค้ารายย่อยลาว เพื่อจำหน่ายทั้งที่ตลาดในนครหลวงเวียงจันทน์และตามแนวชายแดน ซึ่งส่วนใหญ่เป็นสินค้าอุปโภค บริโภค และบางครั้งก็จะส่งสินค้าผ่านพ่อค้าคนกลางหรือนายหน้ารับส่งสินค้า ซึ่งมีทั้งคนลาวและคนไทย หรือบางครั้งจะซื้อสินค้าผ่านบริษัทนำเข้าขาออก

5) บริษัทจัดส่งสินค้า (Shipping) เป็นบริษัทที่ทำหน้าที่ดำเนินการรับและจัดส่งสินค้า

ช่องทางจำหน่าย ช่องทางการจัดจำหน่ายสินค้าในตลาดลาวของผู้นำเข้าจำแนกตามประเภทสินค้าได้

1. ช่องทางการจัดจำหน่ายและการกระจายสินค้าทั่วไป

1) สินค้าอุปโภคบริโภค (Consumer Product) ผู้นำเข้าลาวจะนำสินค้าเข้าไป โดยกระจายสินค้าให้กับผู้ค้าส่งผู้ค้าปลีกในตลาดต่างๆ ของลาว หรือให้พนักงานขายจำหน่ายโดยตรงไปตามแขวงต่างๆ

2) **วัสดุก่อสร้าง** ผู้นำเข้าสินค้าประเภทนี้จะมีทั้งที่เป็นตัวแทนจำหน่ายแต่เพียงผู้เดียว (Sole Agent) และเป็นตัวแทนจำหน่ายทั่วไป (Distributor) โดยผู้นำเข้าสินค้าจะส่งตรงจากผู้ผลิตหรือผ่านตัวแทนจำหน่ายในจังหวัดชายแดนของไทย เพื่อกระจายสินค้าต่อไปยังผู้ค้าส่งและผู้ค้าปลีก

3) **เครื่องใช้ไฟฟ้า** ผู้นำเข้าจะเป็นตัวแทนจำหน่ายที่ได้รับการแต่งตั้งจากบริษัทในไทยหรือประเทศอื่นๆ (Authorized Distributor) และจะมีการแต่งตั้งตัวแทนขายในแขวงต่างๆ (Dealer)

2. ช่องทางการกระจายสินค้าผ่านแดน

1) การส่งสินค้าไปสู่สาธารณรัฐสังคมนิยมเวียดนาม ผู้นำเข้าลาวจะนำสินค้าจากไทยเข้าทางด้านบึงกาฬ จังหวัดหนองคายตรงข้ามกับด่านเมืองปากซัน แขวงบอลิคำไซของลาว โดยใช้เส้นทางหมายเลข 8 และด่านอำเภอเมือง จังหวัดนครพนม ตรงข้ามกับเมืองท่าแขก แขวงคำม่วน ของลาว โดยใช้เส้นทางหมายเลข 12 ของลาว และจากด่านอำเภอเมือง จังหวัดมุกดาหารตรงข้ามกับด่านเมืองไคสอน พมวิหาน ของลาว ที่แขวงสะหวันนะเขต โดยใช้เส้นทางหมายเลข 9 ของลาว และขนส่งสินค้าผ่านต่อไปยังสาธารณรัฐสังคมนิยมเวียดนาม

2) การส่งสินค้าเข้าไปสู่สาธารณรัฐประชาชนจีน ผู้นำเข้าของลาวจะนำสินค้าจากด่านเชียงของ จังหวัดเชียงราย เข้าสู่เมือง ห้วยทราย แขวงบ่อแก้วของลาว โดยใช้เส้นทางหมายเลข 3 เข้าสู่จันทอนใต้ ที่ด่านบ่อหาน

การชำระเงินในการซื้อขายสินค้านระหว่างไทย-ลาว

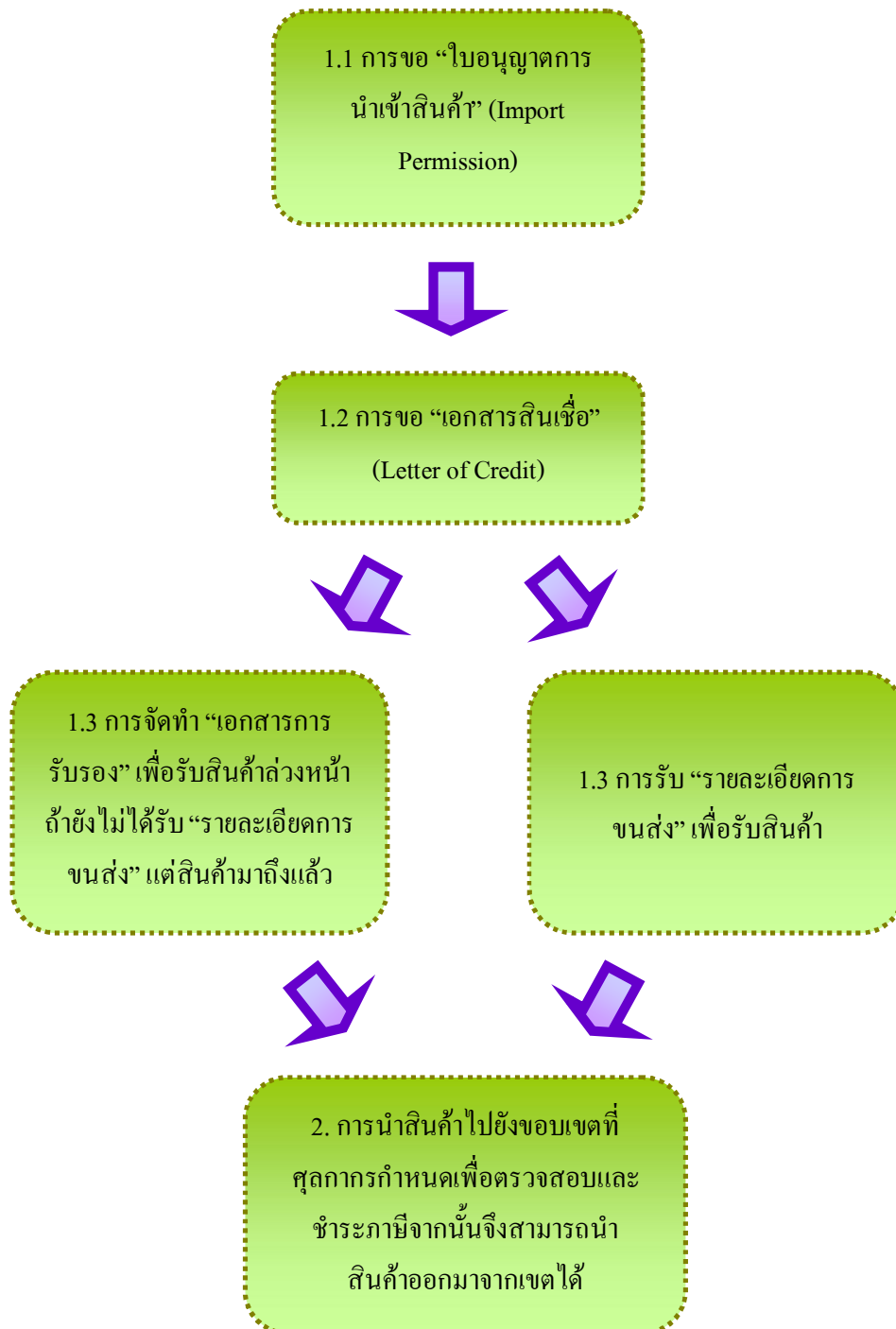
1. ชำระเงินโดยการใช้ระบบการเปิด L/C (Letter of Credit)	ส่วนใหญ่เป็นการชำระเงิน จากรัฐบาลไทยในการซื้อพลังงานไฟฟ้าจากลาว
2. ชำระด้วยเงินสด	นิยมชำระเป็นเงินบาทมากกว่าเงินกีบ แต่ในปัจจุบันรัฐบาลลาวพยายามรณรงค์ให้ใช้เงินกีบในการชำระสินค้า
3. ชำระเงินโดยใช้ระบบ T/T (Telegraphic Transfer)	เป็นระบบที่ผู้ส่งออกไทยจะส่งสินค้าไปให้ผู้นำเข้าลาวโดยให้เครดิต เมื่อครบกำหนดผู้นำเข้าลาวจะโอนเงินกลับมาให้ผู้ส่งออกของไทย
4. ชำระเงินโดยระบบ D/A (Document Against Acceptance)	ผู้ส่งออกของไทยจะตรวจสอบฐานะของผู้นำเข้าลาวจนเป็นที่พอใจแล้วจึงส่งสินค้าไปให้ผู้นำเข้าลาวพร้อมส่งเอกสารการออกสินค้า (Shipping Documents) ให้ธนาคารในลาวเพื่อชำระเงิน ผู้นำเข้าของลาวจะต้องนำเงินมาชำระสินค้าที่ธนาคารก่อนจึงจะได้รับเอกสารเพื่อนำไปออกสินค้าจากคลังสินค้าได้

ขั้นตอนการนำเข้าและส่งออก

ขั้นตอนการส่งออกสินค้า



ขั้นตอนการนำเข้าสินค้า



1. สินค้าควบคุมที่ต้องขออนุญาตนำเข้า

1.1 สินค้าหวงห้ามนำเข้า

ลำดับ	สินค้า	เหตุผล	หน่วยงานรับผิดชอบ
1	ปืน ลูกปืน และอาวุธสงครามทุกชนิด (นอกจากธนูระเบิดเพื่อใช้ในอุตสาหกรรม) และพาหนะรับใช้สงคราม	เพื่อความสงบและความมั่นคงของชาติ	กระทรวงป้องกันประเทศ (กรมใหญ่เสนารธิการ)
2	เมล็ดฝิ่น, ดอกฝิ่น, กัญชา, ฝิ่น, โคลเคน และอนุพันธ์ของมัน	เพื่อความสงบและความมั่นคงของชาติ	กระทรวงป้องกันความสงบ (ตำรวจป้องกันความสงบ) สำนักนายกรัฐมนตรี (องค์การตรวจตราและควบคุมยาเสพติด)
3	เครื่องมือहाปลาแบบดับศูนย์	เพื่อรักษาสัตว์แวดล้อม และแหล่งทรัพยากรทางน้ำ	กระทรวงกิจการและป่าไม้ (กรมการประมง)
4	เครื่องจักร Diesel ที่ใช้แล้ว	เพื่อปกป้องสุขภาพของคน และรักษาสัตว์แวดล้อม	กระทรวงอุตสาหกรรมและการค้า (กรมการนำเข้าและส่งออก)
5	ตู้เย็น, ตู้ทำน้ำเย็น, ตู้แช่ หรือตู้แช่แข็งที่ใช้ ซี เอฟ ซี	เพื่อปกป้องสุขภาพของคน และรักษาสัตว์แวดล้อม	กระทรวงอุตสาหกรรมและการค้า (กรมการนำเข้าและส่งออก)
6	สินค้าที่ใช้แล้ว (หมายถึงสินค้ามือสอง) รวมใน บรรดาหมวดดังต่อไปนี้ - เครื่องตัดเย็บ, รองเท้า, เครื่องนุ่งห่ม - เครื่องอิเล็กทรอนิกส์ - เครื่องใช้ไฟฟ้า - อุปกรณ์ตกแต่งภายในบ้าน - เครื่องใช้ที่ทำด้วยเซรามิก, โลหะเคลือบ, แก้ว, โลหะ, ยาง	เพื่อปกป้องสุขภาพของคน และรักษาสัตว์แวดล้อม	กระทรวงอุตสาหกรรมและการค้า (กรมการนำเข้าและส่งออก)

ลำดับ	สินค้า	เหตุผล	หน่วยงานรับผิดชอบ
	พลาสติก, ยางพารา ราชทูเหลว และ ราชทูอื่นๆ		
7	ผลิตภัณฑ์การแพทย์ และอุปกรณ์ การแพทย์ที่ใช้แล้ว	เพื่อปกป้องสุขภาพของคน และรักษาสิ่งแวดล้อม	กระทรวงสาธารณสุข (กรมอาหารและยา, กรมปศุสัตว์ (กรมอายุรเวท))
8	สารเคมีที่มีความอันตรายสูง	เพื่อปกป้องสุขภาพของคน และรักษาสิ่งแวดล้อม	กระทรวงอุตสาหกรรมและ การค้า (กรมอุตสาหกรรม)

1.2 สินค้าต้องได้ขออนุญาตนำเข้า มี 18 รายการ

ลำดับ	สินค้า	เหตุผล	หน่วยงานรับผิดชอบ
1	ข้าวเปลือก, ข้าวกล้อง, ปลายข้าว, ข้าวที่สีกึ่งหนึ่งแล้วหรือสีทั้งหมด จะขัดหรือไม่ก็ตาม	เพื่อควบคุมการนำเข้าสินค้า แบบผิดกฎหมาย	กระทรวงอุตสาหกรรมและ การค้า (กรมการนำเข้าและ ส่งออก)
2	ซีเมนต์, มอทาร์ (Mortar), คอนกรีต	เพื่อควบคุมการนำเข้าแบบ ผิดกฎหมาย	กระทรวงอุตสาหกรรมและ การค้า (กรมการนำเข้าและ ส่งออก)
3	น้ำมันเชื้อเพลิง	เพื่อควบคุมการนำเข้าแบบ ผิดกฎหมาย นื้อ โกง หลอกหลวง และปลอมแปลง	กระทรวงอุตสาหกรรมและ การค้า (กรมการนำเข้าและ ส่งออก)
4	แก๊สหุงต้ม	เพื่อควบคุมการนำเข้าแบบ ผิดกฎหมาย	กระทรวงอุตสาหกรรมและ การค้า (กรมการนำเข้าและ ส่งออก)
5	เชื้อปะทุสำหรับจุดลูกระเบิด (Detonator) 1. เชื้อปะทุ Plaon Detonator 2. เชื้อปะทุไฟฟ้า Electric Detonator 3. เชื้อปะทุที่ไม่ได้ใช้ไฟฟ้า Nonelectric Detonator	เพื่อปกป้องสุขภาพ ชีวิตของ คน และรักษาสิ่งแวดล้อม	กระทรวงป้องกันประเทศ (กรมอุตสาหกรรมป้องกัน ชาติ)

ลำดับ	สินค้า	เหตุผล	หน่วยงานรับผิดชอบ
	4. ท่อแตก Nonel Tube 5. Detonating Line 6. Fuse for Explosive Device		
6	เศษ, เศษตัดและสิ่งแตกหักของสารพลาสติก (Plastics)	เหตุผลทางด้านสิ่งแวดล้อม	กระทรวงอุตสาหกรรมและการค้า (กรมอุตสาหกรรม)
7	ยางรถยนต์ที่ใช้แล้ว ไม่ว่าจะเป็ เศษแตกหัก หรือเศษตัด หรือ ไม่ก็ ตาม	เหตุผลทางด้านสิ่งแวดล้อม	กระทรวงอุตสาหกรรมและการค้า (กรมการนำเข้าและส่งออก)
8	ผลิตภัณฑ์พิมพ์จำหน่าย (หนังสือ, สิ่งพิมพ์อิเล็กทรอนิกส์ หรือ สิ่งพิมพ์อื่นเพื่อจำหน่าย)	เพื่อปกป้องจริยธรรมของ ประชาชน	กระทรวงแถลงข่าวและวัฒนธรรม (กรมพิมพ์จำหน่าย)
9	ทองแท่ง (เฉพาะทองแท่งที่ นานาชาตินำไปเป็นพหณะ ชำระ)	ความมั่นคงทางด้านการเงิน	ธนาคารแห่ง สปป.ลาว (กรมนโยบายเงินตรา)
10	เหล็กเส้นและเหล็กรูปพรรณต่างๆ	เพื่อควบคุมการนำเข้าแบบ ผิดกฎหมาย	กระทรวงอุตสาหกรรมและการค้า (กรมการนำเข้าและส่งออก)
11	เครื่องจักรพิมพ์เงิน, กระจายพิมพ์, หมึกสำหรับ พิมพ์เงินและ เครื่องจักรถลุงเงินเหรียญ	การจัดซื้อของรัฐบาล และ ความมั่นคงทางด้านการเงินตรา	ธนาคารแห่ง สปป.ลาว (กรม นโยบายเงินตรา)
12	อุปกรณ์โทรคม, เครื่องรับส่ง คลื่นวิทยุที่สามารถรับคลื่นความถี่ ได้แต่ 3 KHz ถึง 300 GHz และ สามารถกระจายคลื่นความถี่วิทยุที่ มีความแรงแต่ 50 mW ขึ้นไป, เครื่องเรดาร์, เครื่องควบคุมคลื่นวิทยุ ระยะไกล และเครื่องวิทยุสั่งการ ระยะไกล	เหตุผลทางด้านความมั่นคง ของชาติ	องค์การไปรษณีย์และ โทรคม แห่งชาติ (กรมโทรคมและ อินเทอร์เน็ต)

ลำดับ	สินค้า	เหตุผล	หน่วยงานรับผิดชอบ
13	เครื่องจักรตัดไม้, เลื่อยโซ่ รวมทั้ง ส่วนประกอบ และ อุปกรณ์	เพื่อควบคุมการลักลอบตัด ไม้ทำลายป่าและรักษา แหล่งทรัพยากรธรรมชาติ	กระทรวงกลาโหมและป่า ไม้ (กรมป่าไม้)
14	รถยนต์ที่ใช้แล้ว	เหตุผลทางด้านสิ่งแวดล้อม	กระทรวงอุตสาหกรรมและ การค้า (กรมการนำเข้าและ ส่งออก)
15	ปืนและลูกปืนสำหรับใช้ในการ ฝึกซ้อม และแข่งขันกีฬา	เพื่อความปลอดภัยของ ประชาชน	กระทรวงป้องกันประเทศ (กรมใหญ่เสนาธิการ)
16	เครื่องเล่นเกม (Gambling Machine)	เพื่อปกป้องจริยธรรมของ ประชาชน	กระทรวงแถลงข่าวและ วัฒนธรรม (กรมวัฒนธรรม มหาชน)
17	- ฆาตุระเบิด(ที่มีเป้าหมายรับใช้ พลเรือน) - ฆาตุระเบิด โมเนียมไนเตรท (Ammonium Nitrate)	เพื่อปกป้องสุขภาพชีวิตของ คนและรักษาสิ่งแวดล้อม	กระทรวงป้องกันประเทศ (กรมอุตสาหกรรมป้องกันชาติ)
18	ไม้ซุงและไม้แปรรูปทุกชนิดที่ตัด มาจากธรรมชาติ	เพื่อป้องกันการลักลอบตัด ไม้ตามแนวชายแดน ระหว่างประเทศ	- กระทรวงกลาโหมและป่า ไม้ (กรมป่าไม้) - กระทรวงอุตสาหกรรมและ การค้า (กรมการนำเข้าและ ส่งออก)

2. สินค้าควบคุมที่ต้องขออนุญาตส่งออก

2.1 สินค้าห้ามส่งออก มี 4 รายการ ประกอบด้วย

ลำดับ	สินค้า	เหตุผล	หน่วยงานรับผิดชอบ
1	เมล็ดฝิ่น, ดอกฝิ่น, กัญชา, โคนเคน และอนุพันธ์ของมัน	เพื่อปกป้องสุขภาพ และชีวิต ของคน	- กระทรวงป้องกันความสงบ (ตำรวจป้องกันยาเสพติด) - สำนักนายกรัฐมนตรี (องค์การตรวจตราและควบคุม ยาเสพติด)

ลำดับ	สินค้า	เหตุผล	หน่วยงานรับผิดชอบ
2	ปืน, ลูกปืน และอาวุธสงครามทุกชนิด (นอกจากธนูกระบอกเปิดเพื่อใช้ในอุตสาหกรรม) และพาหนะรับใช้สงคราม	เหตุผลทางด้านความมั่นคงของชาติ	กระทรวงป้องกันประเทศ (กรมใหญ่เสนารธิการ)
3	ไม้ซุงและไม้แปรรูปทุกชนิดที่ตัดมาจากธรรมชาติ	เพื่อป้องกันการลักลอบตัดไม้ทำลายป่าตามแนวชายแดนระหว่าง สปป.ลาว กับประเทศใกล้เคียง	- กระทรวงกลาโหมและป่าไม้ (กรมป่าไม้) - กระทรวงอุตสาหกรรมและการค้า (กรมการนำเข้าและส่งออก)
4	วัตถุ โบราณที่เก่าแก่ รวมทั้ง พระพุทธรูป, เทวรูป และสิ่งสักการะบูชา, วัตถุมรดกแห่งชาติ ที่มีคุณค่า สูงทางด้านประวัติศาสตร์, โบราณคดี และวัฒนธรรม ซึ่งมีอายุตั้งแต่ 50 ปี ขึ้นไป	เพื่อรักษามรดกแห่งชาติทางด้านศิลปวัฒนธรรม	กระทรวงแถลงข่าวและวัฒนธรรม (กรมมรดก)

2.2 สินค้าต้องขออนุญาตส่งออก มี 9 รายการ ประกอบด้วย

ลำดับ	สินค้า	เหตุผล	หน่วยงานรับผิดชอบ
1	ข้าวเปลือก, ข้าวกล้อง, ปลายข้าว, ข้าวที่สีทิ้งหนึ่งแล้ว หรือสีทั้งหมด จะขัดหรือไม่ก็ตาม	เพื่อป้องกันการขาดแคลนและควบคุมการส่งออกแบบผิดกฎหมาย	กระทรวงอุตสาหกรรมและการค้า (กรมการนำเข้าและส่งออก)
2	เมล็ดพันธุ์ข้าว	เพื่อรักษาเมล็ดพันธุ์ข้าวพื้นเมืองของลาว และควบคุมการส่งออกแบบผิดกฎหมาย	กระทรวงกลาโหมและป่าไม้ (กรมปลูกฝัง)
3	เชื้อปะทุสำหรับจุดลูกระเบิด (Detonator)	เพื่อปกป้องสุขภาพชีวิตของคนและรักษาสิ่งแวดล้อม	กระทรวงป้องกันประเทศ (กรมอุตสาหกรรมป้องกันชาติ)

ลำดับ	สินค้า	เหตุผล	หน่วยงานรับผิดชอบ
	1. เชื้อปะทุ Plaon Detonator 2. เชื้อปะทุไฟฟ้า Electric Detonator 3. เชื้อปะทุที่ไม่ได้ใช้ไฟฟ้า Nonelectric Detonator 4. ท่อแตก Nonel Tube 5. Detonating Line 6. Fuse for Explosive Device		
4	วัตถุระเบิดและสารระเบิด (Explosives and Explosive substances Ammonium Nitrate Formula: NH_4NO_3)	เพื่อปกป้องสุขภาพชีวิตของ คนและรักษาสิ่งแวดล้อม	กระทรวงป้องกันประเทศ (กรมอุตสาหกรรมป้องกันชาติ)
5	ผลิตภัณฑ์ไม้สำเร็จรูป	เพื่อควบคุมการส่งออกแบบ เสรีผิดกฎหมาย	กระทรวงอุตสาหกรรมและ การค้า (แผนกอุตสาหกรรมและ การค้าแขวง, นครหลวง)
6	ทองแท่ง	เพื่อความมั่นคงทางด้าน เงินตรา	ธนาคารแห่ง สปป.ลาว (กรมนโยบายเงินตรา)
7	แร่ธาตุและผลิตภัณฑ์แร่ธาตุ	เพื่อควบคุมการส่งออกแบบ ผิดกฎหมาย	กระทรวงพลังงานและบ่อแร่ (กรมบ่อแร่)
8	ไม้ซุงและไม้แปรรูปที่ได้มา จากสวนปลูก	เพื่อควบคุมส่งออกแบบผิด กฎหมาย	- กระทรวงกลาโหมและ ป่าไม้ (กรมป่าไม้) - กระทรวงอุตสาหกรรม และการค้า(กรมการนำเข้าและ ส่งออก)
9	จี้ค้ำควา	เพื่อควบคุมการส่งออกแบบ ผิดกฎหมาย	กระทรวงกลาโหมและป่าไม้ (กรมปลูกฝัง)

สิทธิพิเศษทางการค้า

ข้อตกลง	รายละเอียด	หมายเหตุ
<p>ข้อตกลง ASEAN Free Trade (AFTA)</p>	<p>ข้อตกลง FTA ได้กำหนดให้ประเทศกลุ่ม ASEAN รวมทั้งประเทศลาวมีการลดภาษีสินค้า นำเข้าระหว่างกัน โดยอัตราภาษีดังกล่าวอยู่ ภายใต้ Common Effective Preferential Tariff (CEPT) Scheme ซึ่ง กำหนดให้สินค้าที่มีการค้าขายในกลุ่มภาษีสลดลงเหลือร้อยละ 0 ภายในปี 2010 สำหรับ 6 ประเทศ สมาชิกเดิม และภายใน ปี 2015 สำหรับ 4 ประเทศ สำหรับสมาชิกใหม่ ซึ่งรวมถึงประเทศลาว โดยภายใต้หลัก CEPT มีการจำแนกสินค้าออกเป็น 4 ประเภทดังต่อไปนี้</p> <ol style="list-style-type: none"> 1. Inclusion List คือรายการสินค้าที่จะต้องลด ภาษีให้เหลือร้อยละ 0-5 โดยภายในปี2008 ประเทศลาวจะต้องมีสินค้าที่มีภาษีไม่เกินร้อยละ 5 อยู่ไม่ต่ำกว่าร้อยละ 98 ของสินค้าใน Inclusion List 2. Temporary Exclusion List คือ สินค้าที่มีการ ยกเว้น ไม่ต้องลดภาษีให้เหลือร้อยละ 0- 5 เป็นการชั่วคราวโดยหลังจากมีการย้ายรายการ สินค้าจากประเภทนี้ไปยังInclusion List แล้ว จะต้องลดภาษีให้เหลือร้อยละ0-5ภายใน7 ปี 3. Sensitive List รายการสินค้าประเภทนี้จะ ได้รับการยกเว้นเป็นการชั่วคราวเหมือน Temporary Exclusion List เพียงแต่มี ระยะเวลาที่ยาวนานกว่า 4. General Exceptions List คือรายการสินค้าที่ ไม่ต้องลดหรือตัดภาษีเลย เนื่องจากเหตุผล ทางความมั่นคงของชาติ มนุษย์ สัตว์ และพืช 	<p>รายละเอียดเพิ่มเติม http://www.aseansec.org/economic/afta/2002_cept_package/LaoPDR2002.zip</p>

ข้อตกลง	รายละเอียด	หมายเหตุ
<p>ข้อตกลงเอเชียแปซิฟิก (เดิมชื่อ Bangkok Agreement)</p>	<p>ข้อตกลงดังกล่าวระบุว่าประเทศสมาชิกทุกประเทศจะต้องมีการลดภาษีนำเข้า-ส่งออก ค่าใช้จ่ายอื่นๆ ในการนำเข้าส่งออกและการกีดกันทางการค้าที่ไม่ใช่ภาษี แต่เนื่องจากประเทศลาวเป็นประเทศที่มีการพัฒนาน้อยที่สุด (Least Developed Country) ดังนั้นประเทศลาวจึงได้รับสิทธิในการไม่ต้องปฏิบัติตามข้อตกลงข้างต้น สำหรับสินค้าบางชนิด ตามแต่ที่ประเทศสมาชิกอื่นจะยกเว้นให้</p> <p>ประเทศสมาชิกแต่ละประเทศได้แบ่งสินค้าออกเป็น 2 รายการ คือ National List ซึ่งเป็นรายการที่จะต้องปฏิบัติตามข้อตกลงข้างต้น และ Suspended List ซึ่งเป็นรายการสินค้าที่อาจมีการแข่งขันโดยตรงกับสินค้าที่ผลิตในประเทศอื่นๆ และอาจส่งผลกระทบต่ออุตสาหกรรมดังกล่าวในประเทศ โดยสินค้าในรายการนี้จะได้รับการยกเว้นไม่ต้องปฏิบัติตามข้อตกลง ซึ่งส่งผลให้ประเทศสมาชิกแต่ละประเทศพยายามให้สินค้าของประเทศสมาชิกดังกล่าวเข้าไปอยู่ใน Suspended List ให้มากที่สุด เพื่อใช้เป็นเครื่องมือในการต่อรองกับประเทศอื่น เช่น ในการที่ประเทศใดประเทศหนึ่งจะขอย้ายสินค้าจาก Suspended List ไปอยู่ใน National List ประเทศมักเรียกร้องให้ประเทศอื่นย้าย สินค้าชนิดอื่นจาก Suspended List ไปอยู่ใน national List เช่นเดียวกัน หมายความว่า ยิ่งประเทศใดที่มีรายการสินค้าใน Suspended List มาก ยิ่งจะทำให้มีสินค้าที่จะใช้ในการเจรจาต่อรองมากขึ้น</p>	

<p>ระบบ Generalized System of Preferences (GSP)</p>	<p>ประเทศลาวได้รับ GSP จาก 35 ประเทศทั่วโลก โดยในที่นี่จะกล่าวถึงสิทธิ GSP ที่ประเทศลาวได้จากบางประเทศ ดังต่อไปนี้</p> <p>1. ประเทศออสเตรเลีย ตั้งแต่วันที่ 1 กรกฎาคม 2003 ประเทศออสเตรเลียได้ให้สิทธิ GSP กับประเทศที่มีการพัฒนาน้อย โดยการไม่เก็บภาษีนำเข้าสินค้าจากประเทศดังกล่าวสำหรับสินค้า 2 ประเภท คือ วัตถุดิบ และสินค้าสำเร็จรูป ซึ่งการได้รับสิทธิดังกล่าว จะต้องอยู่ภายใต้เงื่อนไข 2 ข้อต่อไปนี้</p> <ul style="list-style-type: none"> -การผลิตสินค้าขั้นตอนสุดท้ายจะต้องเป็นการผลิตในประเทศที่ได้รับสิทธิ -ต้นทุนการผลิตจากโรงงานของประเทศที่ได้รับสิทธิจะต้องไม่น้อยกว่าร้อยละ 50 ของต้นทุนการผลิตทั้งหมด <p>โดยการนำเข้าสินค้าจากลาวนั้นจะได้รับสิทธิการยกเว้นภาษีนำเข้าก็ต่อเมื่อมีการรับรองแหล่งกำเนิดสินค้าเท่านั้น</p> <p>2. ประเทศแคนาดา ตั้งแต่เดือนมกราคม ปี 2003 เป็นต้นมา ประเทศแคนาดาได้มีการให้สิทธิ GPS (ประเทศแคนาดาใช้คำว่า General Preferential Tariff (GPT)) กับประเทศที่มีการพัฒนาน้อย 48 ประเทศ โดยสิทธิประโยชน์ดังกล่าวจะหมดลง ในเดือนมิถุนายน ปี 2014 ซึ่งสิทธิประโยชน์ที่ครอบคลุมทั้งภาษีนำเข้าและโควตาการนำเข้าด้วย</p> <p>3. สหภาพยุโรป มีการให้สิทธิ GSP กับประเทศลาว โดยที่สหภาพยุโรปให้สิทธิ GSP กับ ประเทศที่เป็น Least Developed Country ที่มีประเทศลาวอยู่รวมในรายชื่อดังกล่าวด้วย ซึ่งสิทธิที่ประเทศลาวได้รับก็คือ “Everything but</p>	<p>สามารถดูประเทศสมาชิกได้จากเว็บไซต์ www.unescap.org/about/member.asp</p>
--	---	--

<p>ระบบ Generalized System of Preferences (GSP)</p>	<p>Almost กล่าวคือ ประโยชน์ที่สหภาพยุโรปให้ประเทศลาวสามารถที่จะส่งออกสินค้าทุกประเภทยกเว้นอาวุธเข้ามายังสหภาพยุโรปโดยที่ไม่มีการเสียภาษีและไม่มีโควตา แต่ทั้งนี้ต้องอยู่ภายใต้กรอบการรับรองแหล่งกำเนิด</p>	
<p>ภาษี Most-Favored-Nation (MFN)</p>	<p>อัตราภาษี MFN ของประเทศลาวอยู่ในระดับที่ค่อนข้างต่ำ (รูปภาพที่ 1) โดยภาษีสินค้านำเข้าส่วนใหญ่อยู่ในระดับที่ต่ำกว่าร้อยละ 15 และมีอัตราภาษีเฉลี่ยแบบไม่ถ่วงน้ำหนักอยู่ที่ร้อยละ 9.5 ซึ่งต่ำกว่าหลายประเทศในภูมิภาคนี้ (รูปภาพที่ 2) ในขณะที่อัตราภาษี MFN เฉลี่ยถ่วงน้ำหนักด้วยมูลค่าการนำเข้า ก็อยู่ในระดับต่ำ ถึงแม้ว่าจะมีสินค้าบางชนิดที่มีอัตราภาษีอยู่ในระดับสูงเช่นอาหารและเครื่องดื่ม</p>	<p>ข้อมูลอัตราภาษี MFN สามารถดูได้จาก http://info.worldbank.org/etools/tradeindicators/CountryReports/report104.pdf</p>

ระบบธนาคารพาณิชย์ในสปป.ลาว

ธนาคารพาณิชย์ในลาว แบ่งเป็น 5 ประเภท ดังนี้

1. ธนาคารพาณิชย์ของรัฐ (State-owned Commercial Banks) จำนวน 4 ธนาคาร ได้แก่

1.1 ธนาคารการค้าต่างประเทศ (Banque pour le Commerce Exterieur Lao : BCEL) ก่อตั้งเมื่อปี 2532 มีสาขาทั้งสิ้น 7 แห่งให้บริการด้านต่างๆ อาทิ การรับฝากเงินและปล่อยสินเชื่อแก่ธุรกิจต่างๆ การค้าประกัน ตลอดจนให้บริการชำระเงินระหว่างประเทศ

1.2 ธนาคารส่งเสริมกสิกรรม (Agriculture Promotion Bank) ก่อตั้งเมื่อปี 2536 มีสาขาทั้งสิ้น 17 แห่งทำหน้าที่รับฝากเงิน ระดมทุน และปล่อยกู้เฉพาะแก่ภาคเกษตรกรรม ภายหลังจากการประกาศใช้กฎหมายธนาคารพาณิชย์ฉบับปี 2550 ธนาคารกลางของลาวได้ปรับโครงสร้างโดยแยกออกเป็น 2 ธนาคาร คือ ส่วนของธนาคารพาณิชย์ใช้ชื่อเดิมคือ ธนาคารส่งเสริมกสิกรรม ทำหน้าที่ระดมทุน และรับฝากเงินเหมือนธนาคารพาณิชย์ทั่วไป และอีกส่วนคือธนาคารนโยบาย (Nayoby Bank)

1.3 ธนาคารพัฒนาลาว (Lao Development Bank) เป็นธนาคารที่เกิดจากการรวมกิจการของธนาคารด้านช้าง (Lane Xang Bank) กับธนาคารลาวใหม่ (Lao May Bank) เน้นบริการรับฝากเงินจากลูกค้ารายย่อยให้สินเชื่อแก่ธุรกิจ SMEs ทำธุรกรรมด้านการเงินเพื่อการค้าระหว่างประเทศ และการค้าหลักทรัพย์ของรัฐบาลสำนักงานใหญ่ตั้งอยู่ที่นครเวียงจันทน์ และมีสาขาเกือบทุกแขวงทั้งในภาคเหนือ กลาง และใต้ของประเทศ

1.4 ธนาคารนโยบาย (Nayoby Bank) ก่อตั้งเมื่อเดือนมกราคม 2550 มีวัตถุประสงค์เพื่อปล่อยกู้อัตราดอกเบี้ยต่ำให้แก่ครัวเรือน เพื่อแก้ไขปัญหาความยากจนแก่ชาวลาวในพื้นที่ชนบท 47 อำเภอทั่วประเทศ โดยตั้งเป้าแก้ไขปัญหาความยากจนในประเทศให้ได้ภายในปี 2553 และจะทำให้ลาวพ้นสถานะจากการเป็นประเทศพัฒนาน้อยที่สุดในโลกในปี 2563

2. ธนาคารร่วมทุน (Joint Venture Banks) มี 3 ธนาคาร คือ

2.1 ธนาคาร ANZ (ธนาคารเวียงจันทน์พาณิชย์เดิม)

2.2 ธนาคารร่วมพัฒนา (Joint Venture Bank) เป็นการร่วมทุนระหว่างธนาคารกลางของลาวกับบริษัทพรหมสุวรรณไซโลและอบพืชของไทย ในสัดส่วนร้อยละ 30:70

2.3 ธนาคารร่วมธุรกิจลาว-เวียดนาม (Lao Viet Bank) เป็นธนาคารร่วมทุนระหว่างธนาคารการค้าต่างประเทศ (BCEL) ของลาว กับธนาคารเพื่อการลงทุนและพัฒนาของเวียดนาม (Bank for Investment and Development of Vietnam)

2.4 ธนาคาร Indochina (กลุ่มทุนของเกาหลีใต้มีหุ้นส่วน)

2.5 ธนาคารลาว-ฝรั่งเศส

3. สาขาของธนาคารพาณิชย์ต่างประเทศ (Foreign Bank Branches) มี 6 ธนาคาร แบ่งเป็น

3.1 สาขาธนาคารพาณิชย์ของไทย จำนวน 5 ธนาคาร คือ ธนาคารกรุงเทพ ธนาคารไทยพาณิชย์ ธนาคารกรุงไทย ธนาคารทหารไทย และธนาคารกรุงศรีอยุธยา

3.2 สาขาของธนาคารพาณิชย์ของมาเลเซีย จำนวน 1 ธนาคาร คือ Public Bank Berhard PLC. (Vientiane Branch)

4. ธนาคารพาณิชย์ท้องถิ่น (Private Bank) ลาวมีธนาคารพาณิชย์เพียงแห่งเดียวที่ดำเนินการโดยเอกชนลาว 100% คือ

4.1 ธนาคารพงสะหวัน (Phongsavanh Bank) เปิดดำเนินการเมื่อเดือนมีนาคม 2550 ด้วยทุนจดทะเบียน 10 ล้านดอลลาร์สหรัฐฯ และได้เพิ่มทุนจดทะเบียนเป็น 20 ล้านดอลลาร์สหรัฐฯ ในปี 2551 มีแผนจะขยายสาขาทุกจังหวัดทั่วประเทศภายใน 5 ปี นอกจากนี้ ยังมีแผนที่จะเข้ามาตั้งธนาคารสาขาในไทย เพื่อช่วยให้การค้าขายระหว่างกันให้มีความสะดวกมากยิ่งขึ้น ธนาคารดังกล่าวเน้นปล่อยสินเชื่อธุรกิจขนาดกลาง และขนาดเล็ก สินเชื่อครัวเรือนและสินเชื่อบุคคล

4.2 ธนาคารเอสที (ST Bank)

5. สำนักงานตัวแทนธนาคารพาณิชย์ต่างประเทศ (Representative Office) มี 1 ธนาคาร คือ

Standard Chartered Bank ของอังกฤษ

การเข้าถึงบริการของธนาคารลาวยังทำได้ค่อนข้างจำกัด โดยมีประชากรเพียงร้อยละ 5 เท่านั้น ที่มีบัญชีธนาคารเป็นของตนเอง ประชากรส่วนใหญ่ยังนิยมเก็บออมโดยการถือเงินสด ซื้อมานพานะ หรือทรัพย์สินมีค่า นอกจากนี้ การเข้าถึงแหล่งเงินทุนยังค่อนข้างยาก เนื่องจากธุรกิจส่วนใหญ่ไม่สามารถหาหลักทรัพย์ค้ำประกัน หรือเอกสารทางการเงินที่ธนาคารเชื่อถือมาประกอบการขอสินเชื่อได้ ปัจจุบันลาวยังไม่มีตลาดหลักทรัพย์ แต่มีโครงการที่จะก่อตั้งในปี 2553 โดยได้รับความช่วยเหลือจากตลาดหลักทรัพย์เกาหลีใต้ (Korea Exchange Inc) ในการศึกษาความเป็นไปได้

1.ธนาคารพาณิชย์ของรัฐ	
ธนาคารพัฒนาลาว	013 ถ.สุพาวง บ้านสีหอน เมืองจันทบุลี นครหลวงเวียงจันทน์ ตู้ ปณ. 2700 โทรศัพท์ 856-21-213300-4 โทรสาร 856-21-241275 222506 www.ldb.org.la Email : ldbhovte@etlao.com
ธนาคารส่งเสริมกิจกรรม	58 ถ.แห่งขุน บ้านหายโศก เมืองจันทบุลี นครหลวงเวียงจันทน์ โทรศัพท์ 856-21-212024 223714 217951 217949

	<p>โทรสาร 856-21-213957 Email apblao@laotel.com</p>
ธนาคารการค้าต่างประเทศลาว	<p>1 ถ.ปางคำ บ้านเชียงยืน เมืองจันทบุลี นครหลวงเวียงจันทน์ ตู้ ปณ. 2925 โทรศัพท์ 856-21-213200-2 223243-4 โทรสาร 856-21-213103 www.bcellaos.com Email bcelhovt@etllao.com</p>
2.ธนาคารเฉพาะกิจ	
ธนาคารนโยบาย	<p>640 ถ.โกสอน-พรมวิหาน เมืองไซธานี นครหลวงเวียงจันทน์ โทรศัพท์ 856-21-264413 โทรศัพท์ 856-21-264408</p>
3.ธนาคารร่วมทุน	
ธนาคารร่วมพัฒนา	<p>82 ถ.ล้านช้าง บ้านหัดสะดี เมืองจันทบุลี นครหลวงเวียงจันทน์ ตู้ ปณ.3187 โทรศัพท์ 856-21-213531-6 โทรศัพท์ 856-21-213530 www.jdbbank.com Email : jdb@jdbbank.com</p>
ธนาคารร่วมธุรกิจลาว-เวียด	<p>002 ถ.ล้านช้าง บ้านหัดสะดี เมืองจันทบุลี นครหลวงเวียงจันทน์ โทรศัพท์ 856-21-251418 โทรสาร 856-21-212197 www.laovietbank.com Email : lvbho@laotel.com</p>
4.ธนาคารร่วมทุนกับเอกชน	
ธนาคาร ANZ เวียงจันทน์พาณิชย์	<p>33 ถ.ลานช้าง บ้านหัดสะดีใต้ เมืองจันทบุลี นครหลวงเวียงจันทน์ ตู้ ปณ.5001 โทรศัพท์ 856-21-222700-5 โทรสาร 856-21-213513 www.anz.com/laos Email : kerrod.thomas@anzvcb.com</p>

ธนาคารเอชดีดีลาวจำกัด	372 วงเวียนดงป่าลาน ดงป่ายา บ้านสะโพนสะหวันเหนือ เมืองสีสัตตะนาก นครหลวงเวียงจันทน์ ตู้ ปณ. 1555 โทรศัพท์ 856-21-264994 264-998 โทรสาร 856-21-264995 www.acledabank.com.kh/la Email : acledabank@acledabank.com.la
ธนาคารการค้าสากล	127/07 ถ.หัดสะดี เมืองจันทบุลี นครหลวงเวียงจันทน์ โทรศัพท์ 856-21-250388 โทรสาร 856-21-250479
ธนาคารบุญหยง	เมืองหนองบอน นครหลวงเวียงจันทน์
5.ธนาคารเอกชน	
ธนาคารพงสะหวัน	ถ.สามแสนไท บ้านอานู เมืองจันทบุลี นครหลวงเวียงจันทน์ ตู้ ปณ.3099 โทรศัพท์ 856-21-212666 212777 215666 โทรสาร 856-21-264511 264500 www.phongsavanhbank.com Email info@phongsavanhbank.com
ธนาคารอินโดไชน่า	อาคารแคปิตอลทาวเวอร์ ชั้น 1 116 เมืองจันทบุลี นครหลวงเวียงจันทน์ ตู้ ปณ.6029 โทรศัพท์ 856-21-455000 โทรสาร 856-21-455111 www.indochinabank.com
ธนาคาร ST	144 ถ.สามแสนไท เมืองจันทบุลี นครหลวงเวียงจันทน์ โทรศัพท์ 856-21-241559 โทรสาร 856-21-241564
6.สาขานานาชาติต่างประเทศ	
ธนาคารกรุงเทพจำกัด	140/08 ถ.หัดสะดี บ้านหัดสะดี เมืองจันทบุลี นครหลวงเวียงจันทน์ ตู้ ปณ.5400 โทรศัพท์ 856-21-213560-2 โทรสาร 856-21-213561 Email : bblvte@laotel.com
ธนาคารไทยพาณิชย์ จำกัด (มหาชน)	117 ถ.ล้านช้าง-สามแสนไท บ้านสีสะเกต เมืองจันทบุลี

สาขานครหลวงเวียงจันทน์	นครหลวงเวียงจันทน์ ตู้ ปณ.4809 โทรศัพท์ 856-21-213500-1 217304 217306 โทรสาร 856-21-213502 Email : scbvte@laotel.com
ธนาคารธนาคารทหารไทย จำกัด (มหาชน) สาขานครหลวงเวียงจันทน์	034/2 ถ.สามเสนไทย บ้านหายโศก เมืองจันทบุลี นครหลวงเวียงจันทน์ ตู้ ปณ.2423 โทรศัพท์ 856-21 217174 216486 214726 โทรสาร 856-21 217174 216486 214726 Email : tmbvte@tmbbank.net
ธนาคารกรุงศรีอยุธยา จำกัด (มหาชน) สาขานครหลวงเวียงจันทน์	184/1 ถ.ล้านช้าง บ้านหัดสะดีใต้ เมืองจันทบุลี นครหลวงเวียงจันทน์ ตู้ ปณ.5072 โทรศัพท์ 856-21-214576 โทรสาร 856-21-213521 Email : mng802@krungsri.com
ธนาคารกรุงไทย สาขานครหลวงเวียงจันทน์	80 ถ.ล้านช้าง เมืองจันทบุลี นครหลวงเวียงจันทน์ ตู้ ปณ.7127 โทรศัพท์ 856-21-213480 222761 โทรสาร 856-21-222762 Email ktblao@laotel.com ผู้จัดการ ท่านจตุรงค์ บุนนาค
ธนาคารพับบลิก สาขานครหลวงเวียงจันทน์	100/1-4 ตลาดเช้า บ้านหัดสะดีใต้ เมืองจันทบุลี นครหลวงเวียงจันทน์ ตู้ ปณ.6614 โทรศัพท์ 856-21-216614 223394-5 โทรสาร 856-21-222743 Email : pbbvte@publicbank.com.la
สาขาสี่ไค	โทรศัพท์ 856-21-219868-70 โทรสาร 856-21-219876

	Email : pbbsik@publicbank.com.la
สาขาสะพานนะเขต	โทรศัพท์ 856-41-252131 252132 252134 โทรสาร 856-41-252133 Email : pbbsvn@publicbank.com.la
ธนาคารชาคม	175/02 ถ.หัดสะดี เมืองจันทบุรี นครหลวงเวียงจันทน์ โทรศัพท์ 856-21-260400 โทรสาร 856-21-260403
ธนาคารแสนดาร์คซาร์เตอร์	18 ถ.หนองบอน บ้านโพนสะอาด เมืองไซเขตธา นครหลวงเวียงจันทน์ ตู้ ปณ.6895 โทรศัพท์ 856-21-414422 โทรสาร 856-21-413041