



สำนักงานคณะกรรมการส่งเสริมการลงทุน



สถาบันเอเชียศึกษา
จุฬาลงกรณ์มหาวิทยาลัย

ดัชนีเศรษฐกิจ สหภาพพม่า



โดยสถาบันเอเชียศึกษา จุฬาลงกรณ์มหาวิทยาลัย
เสนอต่อสำนักงานคณะกรรมการส่งเสริมการลงทุน
กันยายน 2553

สารบัญ

	หน้า
1. ข้อมูลทั่วไป	1
1.1 โครงสร้างประชากร	1
1.2 เมืองสำคัญทางเศรษฐกิจ	1
2. ข้อมูลทางเศรษฐกิจ	4
2.1 นโยบายเศรษฐกิจของสหภาพพม่า	4
2.2 การพัฒนาภาคอุตสาหกรรม	5
2.3 ดัชนีทางเศรษฐกิจ	6
2.4 การค้าระหว่างประเทศ	7
2.4.1 การส่งออก	8
2.4.2 การนำเข้า	9
2.4.3 การค้าชายแดนของพม่า	11
2.5 การลงทุนทางตรงจากต่างประเทศ	13
3 ความสัมพันธ์ทางเศรษฐกิจกับประเทศไทย	14
3.1 การส่งออก	16
3.2 การนำเข้า	17
3.3 การค้าชายแดน ไทย-พม่า	17
3.3.1 ด่าน แม่สอด	
3.3.2 ระนอง	
3.3.3 แม่สาย	
3.3.4 กาญจนบุรี	
3.3.5 แม่ฮ่องสอน	
3.3.6 ประจวบคีรีขันธ์	
3.4 การลงทุนทางตรงจากประเทศไทย	35
4. ต้นทุนทางธุรกิจ	41
4.1 ภาษี	41
4.2 ต้นทุนแรงงานของประเทศพม่า	43
4.3 ค่าสาธารณูปโภค	44
4.4 ค่าเช่าที่ดินและค่าเช่าสำนักงานต่างๆ	45
5. พื้นที่เขตนิคมอุตสาหกรรมของพม่า (Industrial Zones)	46



สาธารณรัฐแห่งสหภาพพม่า
Republic of the Union of Myanmar

1. ข้อมูลทั่วไป

1.1 โครงสร้างประชากร

จำนวนประชากรประมาณ	53.41 ล้านคน (พ.ศ. 2553 ¹)
อัตราการขยายตัวของประชาชน	1.096%
โครงสร้างอายุประชากร	
0-14 ปี	27.9% (ชาย 7,593,235 /หญิง 7,312,784)
15-64 ปี	67.1% (ชาย 17,805,210/หญิง 18,050,160)
65 ปี ขึ้นไป	5.0% (ชาย 1,156,968 /หญิง 1,496,017)

1.2 เมืองสำคัญทางเศรษฐกิจ

ชื่อเมือง	ลักษณะความสำคัญ
เนย์ปีดอว์	เป็นเมืองหลวงตั้งอยู่ตอนกลางของประเทศ ใกล้กับเมืองพินมามา (Pyinmana) อยู่ห่างจากกรุงย่างกุ้งไปทางตอนเหนือราว 320 กม. เนย์ปีดอว์เป็นทั้งศูนย์กลางการบริหารและศูนย์กลางทางทหารของประเทศ ขณะนี้รัฐบาลกำลังเร่งสร้างเส้นทางสู่เมืองต่างๆ โดยรอบ หากแล้วเสร็จจะสามารถเชื่อมต่อกับพื้นที่สำคัญอื่นๆ ของประเทศทั้งรัฐฉาน รัฐชิน และรัฐกะเหรี่ยง
ย่างกุ้ง	เมืองหลวงเก่า ย่างกุ้งก็ยังคงความสำคัญในการเป็นเมืองศูนย์กลางการค้ากระจายสินค้าไปสู่ภาคต่าง ๆ ของประเทศ นอกจากนี้ย่างกุ้งยังเป็นศูนย์กลางการค้าอัญมณีและการส่งออกไม้สักอีกด้วย กรุงย่างกุ้งมีเขตนิคมอุตสาหกรรมที่มีความพร้อมด้านสาธารณูปโภคมากกว่าเมืองอื่น ๆ พระบรมธาตุชเวดากอง พระเจดีย์สุเล พระเจดีย์โบตตะกอง พระพุทธไสยาสน์ชเวตาจิ และตลาดโป๊ะโยคหรือสกอตต์มาร์เก็ต เป็นต้น อุตสาหกรรมที่น่าลงทุน ได้แก่ อุตสาหกรรมสิ่งทอ อุตสาหกรรมการผลิตสินค้าเพื่อการอุปโภคบริโภค อุตสาหกรรมการประมง ธุรกิจการท่องเที่ยว ธุรกิจบริการ เช่น ร้านอาหาร อยู่ช่อมรด และสถาบันฝึกอบรมวิชาชีพ อุตสาหกรรมเฟอร์นิเจอร์

¹ที่มา : CIA World Fact book, 2010

ชื่อเมือง	ลักษณะความสำคัญ
มัตตะเลย์	เมืองใหญ่อันดับสองที่เป็นศูนย์กลางเศรษฐกิจของเขตสหภาพเมียนมาร์ตอนบน และเป็นเส้นทางการค้าระหว่างอินเดียกับจีนเป็นเมืองที่ชาวเมียนมาร์ถือว่าเป็นสัญลักษณ์ทางวัฒนธรรมและพุทธศาสนา บริเวณใจกลางเมืองมีตลาดเซโจ ซึ่งเป็นศูนย์กลางทางการค้าทางตอนใต้ของเมืองเป็นย่านงานศิลปหัตถกรรม ทั้งงานภาพ งานแกะสลัก การสร้างสตูเปเจดีย์ การทำแผ่นทองคำเปลว งานหล่อที่มีการผลิตฝีมือตามแบบวิถีโบราณด้วยทอง เงิน หินอ่อน สิวเส้นด้าย และหูกทอผ้า สำหรับด้านการเกษตรในอดีตมีการทำนาปลูกข้าวตามแนวลำน้ำเหมาะแก่ ธุรกิจท่องเที่ยว และหัตถกรรม
เมียวดี	เป็นเมืองค้าขายสินค้าชายแดนกับไทย ตรงข้าม อ.แม่สอด จ.ตาก เป็นเมืองสำคัญในการกระจายสินค้าจากประเทศไทยไปยังเมืองต่าง ๆ ของสหภาพเมียนมาร์ โดยมีอุตสาหกรรม ได้แก่ อุตสาหกรรมการเกษตร และอัญมณี
ท่าจี้เหล็ก	ท่าจี้เหล็ก ตั้งอยู่ในรัฐฉาน ติดกับอำเภอแม่สายของไทย เป็นช่องทางหลักในการเคลื่อนย้ายวัตถุดิบและสินค้า จากเมืองศูนย์กลางอุตสาหกรรมสำคัญของไทย ได้แก่ เชียงใหม่ ลำปาง ลำพูน กรุงเทพมหานครและปริมณฑล และนิคมอุตสาหกรรมในภาคตะวันออก ไปยังประเทศพม่าและจีนตอนใต้
เกาะสอง	เป็นเมืองค้าขายสินค้าชายแดนกับไทย ตรงข้าม จ. ระนอง เป็นแหล่งท่องเที่ยวเชิงอนุรักษ์ และส่งเสริมสุขภาพ เหมาะแก่การทำประมง แต่ปัจจุบันมีปัญหาการยกเลิกสัมปทานในสหภาพเมียนมาร์ ซึ่งหากมีการเจรจาหาข้อยุติก็จะเป็นโอกาสต่อไปในอนาคตมีอุตสาหกรรม ได้แก่ ธุรกิจท่องเที่ยว ประมงและอุตสาหกรรมต่อเนื่อง
พุกาม	เป็นเมืองประวัติศาสตร์ที่สำคัญของพม่า เรียกอีกชื่อว่าดินแดนแห่งเจดีย์หมื่นองค์ ซึ่งปัจจุบันองค์การยูเนสโก ได้ขึ้นทะเบียนให้เป็นเมืองมรดกโลก “World Heritage Sites” สามารถเที่ยวได้ตลอดทั้งปี และจะงดงามมากที่สุดในช่วงฤดูฝน รัฐบาลให้การสนับสนุนส่งเสริมเป็นอย่างยิ่ง โดยเฉพาะเมื่อวันที่ 10 มีนาคม 2548 ได้เปิดหอชมวิว ซึ่งเป็นเป็นหอคอยสูง 13 ชั้น ที่มีความทันสมัยและครบวงจร อันประกอบด้วยศูนย์บริการทางธุรกิจ สำนักงาน ร้านค้า ห้องฉายภาพยนตร์ ห้องประชุมคอฟฟี่ช็อป ภัตตาคารลอยฟ้าและจุดชมวิว นอกจากนี้ยังได้มีการเปิดโรงแรมที่สร้างด้วยไม้สักทั้งหลังตามแบบศิลปะและสถาปัตยกรรมแห่งชาติโดยการลงทุนของนักลงทุนท้องถิ่น ได้แก่ ธุรกิจท่องเที่ยว เช่น โรงแรม รีสอร์ท และสนามกอล์ฟ

ชื่อเมือง	ลักษณะความสำคัญ
มูเซ	เป็นเมืองค้าขายสินค้าชายแดนกับจีน ตรงข้ามเมืองลุยลี่จิน เป็นจุดการค้าชายแดนหลักระหว่างจีน-พม่า ปัจจุบันมีถนนเชื่อมจากเมืองมูเซผ่านเมืองลาโซ พินอูลวิน ถึงมณฑลเฉย และเป็นเส้นทางขนส่งสินค้าหลักระหว่างจีน-พม่า
เมะลำไย	อยู่ในรัฐมอญ ห่างจาก อ.แม่สอด จ.ตาก ราว 170 กม. เมะละเหม่งเป็นเมืองที่มีขนาดใหญ่ที่สุดของรัฐมอญ และใหญ่เป็นอันดับ 3 ของพม่า เป็นศูนย์กลางทางการค้าและเป็นท่าเรือสำคัญทางฝั่งตะวันออกเฉียงใต้ของพม่า
พะโค	พะโคหรือหงสาวดีในอดีต เป็นเมืองหลวงของมณฑลพะโค อยู่ห่างจากย่างกุ้งประมาณ 80 กิโลเมตร ประชากรส่วนใหญ่เป็นมอญ และนับถือศาสนาพุทธ นอกจากนี้ พะโคยังเป็นแหล่งปลูกข้าวและผลิตสินค้าเกษตรที่สำคัญ รวมถึงมีอุตสาหกรรม อาทิ โรงงานน้ำตาล โรงงานทอผ้า และโรงงานเซรามิกส์
ซิตต่วย	ซิตต่วยตั้งอยู่ในรัฐยะไข่หรืออาระกัน เป็นเมืองศูนย์กลางอุตสาหกรรมก๊าซธรรมชาติริมทะเลเบงกอล ปัจจุบันอินเดียได้เข้าไปสนับสนุนการลงทุนสร้างท่าเรือน้ำลึกขนาดใหญ่ และมีแผนในการเชื่อมโยงท่าเรือดังกล่าวเข้ากับอินเดียตะวันออกผ่านแม่น้ำคาลาดาน (Kaladan)
ทวาย	ทวายเป็นเมืองหลวงของเขตตะนาวศรีประเทศไทยได้ร่วมลงนามในบันทึกความเข้าใจเรื่องการพัฒนาท่าเรือน้ำลึกและพัฒนาถนนเชื่อมโยงระหว่างท่าเรือน้ำลึกทวายมายังไทยด้านบ้านน้ำพุร้อน จังหวัดกาญจนบุรี นอกจากนี้ ทวายยังอุดมสมบูรณ์ไปด้วยทรัพยากรแร่ธาตุ เช่น ดีบุกและทังสแตน ที่มีนักลงทุนเข้าไปบุกเบิกจำนวนไม่มากนัก
มะริด	ปัจจุบันเป็นเมืองท่าทางการประมงและศูนย์กลางการค้าไข่มุกที่สำคัญของเขตตะนาวศรี นอกจากนี้ทางการพม่ายังมีแผนในการพัฒนาหมู่บ้านมะริดให้เป็นแหล่งท่องเที่ยวในอนาคตด้วย
ปกเปียน	ปกเปียนมีสภาพทางภูมิศาสตร์ที่เอื้อต่อการสร้างท่าเรือน้ำลึก ซึ่งเมื่อประมาณปี พ.ศ. 2540 บริษัท สหวิริยา ของไทย ได้ทำ MOU กับทางรัฐบาลพม่าเพื่อดำเนินการสร้างท่าเรือบริเวณดังกล่าว ตลอดจนถึงเส้นทางเชื่อมโยงมายังท่าเรือประจวบฯ ของทางบริษัท แต่อย่างไรในปัจจุบันยังไม่มีการดำเนินการแต่อย่างใด

2. ข้อมูลทางเศรษฐกิจ

โครงสร้างทางเศรษฐกิจของสหภาพพม่าขึ้นอยู่กับภาคเกษตรกรรมเป็นสำคัญ โดยมีสัดส่วนของเศรษฐกิจรวมของประเทศอยู่ที่ร้อยละ 48.42 และมีแรงงานอยู่ในภาคนี้มากกว่าร้อยละ 50 ในขณะที่เศรษฐกิจอันดับรองอยู่ในภาคการค้าซึ่งมีสัดส่วนร้อยละ 23.60 และอันดับต่อมาได้แก่ภาคอุตสาหกรรมจะอยู่ที่ร้อยละ 9.20 ดังนั้นรัฐบาลพม่าจึงมุ่งเน้นนโยบายอยู่ที่การส่งเสริมภาคเกษตรกรรมและการแปรรูปผลผลิตทางการเกษตรเพื่อเพิ่มมูลค่าเป็นหลัก และในขณะเดียวกันก็มุ่งพัฒนาอุตสาหกรรมโดยการส่งเสริมการลงทุนจากต่างประเทศควบคู่ไปกับการสนับสนุนการค้าให้ขยายตัวเพิ่มขึ้น

2.1 นโยบายเศรษฐกิจของสหภาพพม่า

1. ส่งเสริมการเพิ่มผลผลิตทางการเกษตร โดยการเพิ่มพื้นที่เพาะปลูก (ไม่ใช่การเพิ่มผลผลิตต่อพื้นที่) ทำให้ผลผลิตและการส่งออกของพืชเศรษฐกิจบางชนิด เช่น ข้าว ธัญพืช ฝ้าย อ้อย งา ถั่ว และดอกทานตะวันเพิ่มขึ้น อย่างไรก็ตาม นโยบายดังกล่าว ยังไม่สามารถดำเนินการได้ผลเต็มที่ เนื่องจากรัฐบาลพม่าควบคุมราคาพืชเศรษฐกิจหลัก เช่น ข้าว และอ้อย

2. ส่งเสริมการผลิตเพื่อทดแทนการนำเข้า เช่น น้ำมัน (Edible oil) และกระดาษ เพื่อลดการขาดดุลการค้าและรักษาปริมาณเงินทุนสำรองต่างประเทศ

3. ขยายภาคอุตสาหกรรมการผลิตให้หลากหลาย โดยรัฐบาลพม่าให้การส่งเสริมรัฐวิสาหกิจของพม่าในการผลิต เครื่องจักร ยานพาหนะและอุปกรณ์ โทรทัศน์ อุปกรณ์สื่อสาร สิ่งทอ เครื่องใช้ไฟฟ้า น้ำตาล ยาง ผลิตภัณฑ์สัตว์น้ำ และผลิตภัณฑ์จากไม้ อย่างไรก็ตาม รัฐบาลพม่าให้การสนับสนุนในด้านนี้ต่อภาคเอกชนหรือนักลงทุนต่างชาติแต่เป็นในลักษณะการลงทุนร่วม (Joint Venture) ส่วนใหญ่

4. นอกจากนี้ รัฐบาลพม่าได้ออกมาตรการกีดกันทางการค้าอีกหลายประการ เพื่อลดการขาดดุลการค้าและรักษาปริมาณเงินทุนสำรองต่างประเทศ ดังนี้ ห้ามนำเข้าสินค้า 15 รายการ ทางชายแดน (14 รายการทางทะเล) ผู้นำเข้าต้องมีรายได้จากการส่งออก การนำเข้าสินค้าจำเป็นต่อสินค้าฟุ่มเฟือยต้องอยู่ในสัดส่วน 80 : 20 ห้ามบริษัทต่างชาติที่เป็น trading company นำเข้าและส่งออกสินค้า ไม่ต่อใบอนุญาตประกอบการให้บริษัทต่างชาติ และการนำเข้า-ส่งออกต้องกระทำธุรกรรมผ่านธนาคารเท่านั้น

2.2 การพัฒนาภาคอุตสาหกรรม

รัฐบาลพม่ามีแผนจะพัฒนาอุตสาหกรรมภายในประเทศโดยได้กำหนดแผนระยะ 30 ปี เพื่อจะเปลี่ยนแปลงการผลิตจากภาคเกษตรไปสู่ภาคอุตสาหกรรม ยุทธศาสตร์ที่จะรองรับแผน 30 ปีนี้คือ การตั้งเขตอุตสาหกรรมขึ้น 18 แห่งทั่วประเทศ เพื่อดึงดูดการลงทุน ในปี พ.ศ. 2533 และต่อมาในปี พ.ศ. 2538 รัฐบาลก็ได้ตั้งคณะกรรมการขึ้นมา 2 ชุดคือ The Myanmar Industrial Development Committee ซึ่งมีรัฐมนตรีกระทรวงอุตสาหกรรม 1 เป็นประธานและคณะกรรมการดำเนินการ โดยมีรัฐมนตรีว่าการกระทรวงอุตสาหกรรม 2 เป็นประธาน โดยมีเป้าหมายในการพัฒนาอุตสาหกรรมดังต่อไปนี้คือ²

1. เพื่อการพัฒนาอุตสาหกรรมการเกษตร
2. เพื่อยกระดับคุณภาพและปริมาณของผลิตภาคอุตสาหกรรม
3. เพื่อผลิตชิ้นส่วนเครื่องจักรใหม่ๆ
4. เพื่อผลิตเครื่องจักร ชิ้นส่วน และเครื่องมือสำหรับโรงงานอุตสาหกรรม และ
5. สร้างรากฐานที่มั่นคง เพื่อเปลี่ยนประเทศไปสู่การเป็นประเทศอุตสาหกรรม พร้อมกันนี้ก็ได้ออกยุทธศาสตร์เพื่อรองรับเป้าหมายเหล่านี้ซึ่งได้แก่³
 - 1) เพื่อพัฒนาอุตสาหกรรมของรัฐ ของสหกรณ์ และของเอกชน
 - 2) เพื่อกระตุ้นและสนับสนุนการพัฒนาทรัพยากรด้านการเกษตร
 - 3) เพื่อสนับสนุนอุตสาหกรรมทดแทนการนำเข้าและกระตุ้นให้ผลิตเพื่อการส่งออก
 - 4) เพื่ออำนวยความสะดวกการลงทุนจากต่างชาติ และให้บริการความช่วยเหลือที่จำเป็นแก่ผู้ลงทุนชาวพม่าในภาคอุตสาหกรรม
 - 5) เพื่ออำนวยความสะดวกในการยกระดับระบบเทคโนโลยีด้านข้อมูลให้เท่าเทียมกับต่างชาติ

ยุทธศาสตร์ที่สำคัญในการพัฒนาอุตสาหกรรม คือ การสนับสนุนภาคเอกชนให้เข้ามาลงทุนในภาคนี้ให้มากขึ้น นอกจากนี้ยังสนับสนุนให้ต่างชาติเข้ามาลงทุนในด้านอุตสาหกรรมเช่นกัน ด้วยการเข้าร่วมทุนกับนักลงทุนพม่าในลักษณะของการลงทุนร่วม (Joint Venture) หรือการลงทุนร้อยเปอร์เซ็นต์เต็ม ทั้งนี้เพื่อเป็นการระดมทุนในกิจการอุตสาหกรรมใหญ่ นอกจากนี้ยังเป็นไปเพื่อการยกระดับความสามารถในการผลิตด้วยเทคโนโลยีที่ทันสมัย หลังจากการปิดประเทศไปเป็นเวลา 26 ปี อันเนื่องจากระบบสังคมนิยมวิถีมพม่า (the Burmese Way to Socialism) ซึ่งมีหลักการดำเนินการในการพึ่งพาต่างชาติให้น้อยที่สุด และเน้นการพึ่งพาตนเอง การปิดตัวเองจากการติดต่อกับต่างประเทศ ทำให้ขาดการเรียนรู้ในเทคโนโลยีที่ทันสมัย ส่งผลให้การผลิตของภาคอุตสาหกรรมของพม่ายังล้าหลัง เมื่อเทียบกับประเทศเพื่อนบ้าน ดังนั้นเมื่อรัฐบาลมี

² The Government of Myanmar, Country Presentation, p. 40.

³ Ibid.

นโยบายสนับสนุนและพัฒนาภาคอุตสาหกรรม จึงต้องการสนับสนุนด้านเทคโนโลยีจากต่างชาติในการพัฒนาและถ่ายเทวิชาการที่ทันสมัยให้กับนักลงทุนชาวพม่า

การดำเนินการให้เป็นไปตามเป้าประสงค์ ทำให้รัฐบาลกำหนดเขตนิคมอุตสาหกรรมขึ้นมา 18 แห่ง เพื่อสนับสนุนให้เอกชนเข้าไปลงทุน นอกจากนี้ยังสนับสนุนการถ่ายโอนอุตสาหกรรมและโรงงานที่เป็นรัฐวิสาหกิจไปให้เอกชนดำเนินงานต่อไป ในส่วนของเขตนิคมอุตสาหกรรมนั้น รัฐบาลได้กำหนดพื้นที่กระจายไปทั่วประเทศ หากแต่ส่วนใหญ่ยังคงกระจุกตัวในบริเวณตอนกลางของประเทศเป็นสำคัญ โดยเฉพาะในเขตเมืองหลัก อาทิ ย่างกุ้ง พะโค มัณฑะเลย์ เป็นต้น อย่างไรก็ตามรัฐบาลได้เพิ่มพื้นที่ของเขตนิคมอุตสาหกรรมไปอยู่บริเวณชายแดน ซึ่งมีอาณาเขตติดต่อกับจีนและไทย อีกทั้งยังได้กำหนดพื้นที่บางแห่งให้เป็นเขตเศรษฐกิจพิเศษ เช่น เขตเศรษฐกิจพิเศษตลิวา ซึ่งจะกล่าวถึงในรายละเอียดในส่วนต่อไป

โดยสรุปอาจกล่าวได้ว่า รัฐบาลพม่ามียุทธศาสตร์ในการสนับสนุนภาคอุตสาหกรรม ประกอบด้วย

1. การสนับสนุนให้เอกชนเข้ามาลงทุนเพิ่มขึ้น
2. การสนับสนุนการแปรรูปรัฐวิสาหกิจ
3. การกำหนดพื้นที่นิคมอุตสาหกรรม เพื่อสนับสนุนการลงทุนเป็น 3 ลักษณะคือ
 - 3.1 พื้นที่นิคมอุตสาหกรรม 18 แห่ง
 - 3.2 พื้นที่เขตเศรษฐกิจพิเศษ
 - 3.3 พื้นที่นิคมอุตสาหกรรมในบริเวณชายแดน

2.3 ดัชนีทางเศรษฐกิจ

ตารางที่ 1 อัตราการเติบโตทางเศรษฐกิจของพม่า ปี 2552

	ปี 2552
GDP growth (%)	4.9
- ภาคการเกษตร	2.5
- ภาคอุตสาหกรรม	1.2
- ภาคบริการ	1.2

ที่มา EIU (Economist Intelligence Unit)

ผลิตภัณฑ์มวลรวมภายในประเทศของพม่าเพิ่มขึ้นแม้ว่าอัตราการเจริญเติบโตมีการชะลอตัวลงอันเนื่องมาจากวิกฤตการณ์ทางการเงินของโลก ทั้งนี้อาจเป็นเพราะสภาพเศรษฐกิจของพม่าที่ยังขาดประสิทธิภาพในการจัดการอันเนื่องมาจากคณะผู้บริหารประเทศที่ยังคงดำเนินการบริหารประเทศภายใต้ระบอบเผด็จการ ทั้งนี้ในปีที่ผ่านมาพม่าไม่ได้มีมาตรการในการกระตุ้นเศรษฐกิจแต่อย่างใด

ตารางที่ 2 ตัวเลขทางเศรษฐกิจที่สำคัญ

รายการ	หน่วย	2549 /2550	2550 /2551	2551 /2552	2552 /2553
1. GDP (ราคาตลาดปัจจุบัน)	พันล้าน USD	13.18	19.13	21.16	24.02
2. GDP (ราคาคงที่) ⁴	พันล้านจี๊ด	144.0	152.0	158.1	164.8
3. อัตราขยายตัวทางเศรษฐกิจ (GDP growth)	%	6.9	5.6	4.5	4.3
4. GDP Per Capita (ราคาตลาดปัจจุบัน)	USD	233.3	332.7	361.7	403.5
5. อัตราเงินเฟ้อ	%	18.9	34.9	26.8	6.5*
6. อัตราแลกเปลี่ยน ณ สิ้นปี	บาท ต่อ 1 Kyat	0.1553	0.1753	0.1609	0.1608
7. การลงทุนโดยตรงจากต่างประเทศ (FDI)	ล้าน USD	752.7	172.72	984.996	302.35
8. การส่งออก	ล้าน USD	4,555	6,170	6,644	6,845
9. การนำเข้า	ล้าน USD	2,343	2,964	3,386	3,974
10. ดุลการค้า	ล้าน USD	2,211	3,206	3,257	2,871

ที่มา ASEAN,*EIU Forecast and Estimate และ Central Statistical Organization ของพม่า

2.4 การค้าระหว่างประเทศ

พม่าได้ดุลการค้าจากการส่งออกเป็นหลักแม้ว่าจากการที่พม่าถูกปกครองโดยกองกำลังทหารจนถูกนานาชาติประณาม รวมทั้งทั้งองค์กรสากลของโลกคว่ำบาตร แต่อุตสาหกรรมการผลิตส่วนใหญ่ของพม่าก็ยังถูกดำเนินการโดยคณะรัฐบาล ทั้งอุตสาหกรรมด้านพลังงาน อุตสาหกรรมหนัก และการส่งออกข้าว ทำให้รายได้จากการส่งออกของพม่ามีแนวโน้มเพิ่มขึ้นอย่างต่อเนื่อง

⁴ปีพ.ศ. 2533 เป็นปีฐาน

ตารางที่ 3 การค้าระหว่างประเทศของพม่าปี พ.ศ.2549-2552

หน่วย : ล้านจ๊าด

	2549	2550	2551	2552
มูลค่าการค้า	46,861.1	53,715.7	61,901.6	64,126.5
การส่งออก	30,026.1	35,296.8	37,027.8	41,289.1
การนำเข้า	16,835	18,418.9	24,873.8	22,837.4
ดุลการค้า	13,191.10	16,877.90	12,154.00	18,451.70

ที่มา : Central Statistical Organization ของพม่า

2.4.1 การส่งออก

ภาวะการส่งออกของพม่าในปี 2552 เป็น 41.28 พันล้านจ๊าด เพิ่มขึ้นร้อยละ 11.5 ทำให้รายได้จากการส่งออกเพิ่มขึ้น ดังแสดงตามตารางที่

ตารางที่ 4 การส่งออกของพม่าแยกตามประเทศ

หน่วย : ล้านจ๊าด

	2549	2550	2551	2552
รวมทั้งสิ้น	30,026.1	35,296.8	37,027.8	41,289.1
1.ไทย	13,533.75	15,530.01	14,340.64	17,431.0
2.อินเดีย	4,217.21	4,006.56	4,387.83	5,512.93
3.ฮ่องกง	2,316.59	3,573.00	3,610.99	5,162.91
4.สิงคโปร์	1,047.87	2,210.10	4,638.38	3,690.87
5.จีน	3,530.37	3,832.52	3,352.27	3,359.04
6.ญี่ปุ่น	952.43	1,021.28	1,005.77	966.12
7.มาเลเซีย	507.56	652.60	1,716.01	832.24
8.เกาหลีใต้	353.79	405.69	347.38	410.75
9.เยอรมัน	429.97	366.26	293.57	223.11
10.อินโดนีเซีย	506.35	476.97	155.08	205.30
ประเทศอื่น ๆ	2,630.21	3,221.81	3,179.88	3,494.83

ที่มา Central Statistical Organization ของพม่า

ตลาดส่งออกหลักของพม่า คือ ประเทศไทย อินเดีย และประเทศในกลุ่มอาเซียน โดยสินค้าส่งออกที่สำคัญสินค้าส่งออกสำคัญของพม่าประกอบด้วย ถั่ว ถั่วธรรมชาติซึ่งพม่าเป็นแหล่งถั่วธรรมชาติที่สำคัญแห่งหนึ่ง

โดยสินค้าส่งออกหลัก 10 อันดับ สินค้าส่งออกอันดับหนึ่งเป็นถั่วแขก ก๊าซธรรมชาติ และสินค้าผ้า ซึ่งการส่งออกโดยรวมเพิ่มขึ้นอันเนื่องมาจากสินค้าที่ส่งออกเป็นสินค้าที่จำเป็นต่อการอุปโภคบริโภค

ตารางที่ 5 การส่งออกสินค้าสำคัญของพม่า

หน่วย : ล้านจ๊าด

	2549	2550	2551	2552
รวมทั้งสิ้น	30,026.1	35,296.8	37,027.8	41,289.1
1. ถั่วแขก Matpe	1,747.6	1,511.8	1,430.0	2,513.1
2. ก๊าซ Gas	1,1676.2	1,3937.9	1,2995.7	1,5853.8
3. ผ้าฝ้าย Garment	1,601.8	1,554.6	1,593.9	1,543.7
4. ไม้เนื้อแข็ง Hardwood	1,189.0	1,423.8	1,065.7	1,518.9
5. ถั่ว pedesein Pedesein	843.1	605.0	771.1	1,424.0
6. ข้าว Rice	18.0	552.5	1,111.9	1,391.0
7. ต้นสัก Teak	1,750.1	1,540.0	1,146.3	1,171.7
8. ปลา Fish and fish products	725.4	1,059.4	972.3	1,053.3
9. ถั่ว pesingon Pesingon	468.8	754.0	1,330.6	779.5
10. ยางดิบ Raw rubber	82.7	191.4	121.7	405.5
สินค้าอื่น ๆ	9,923.40	1,2166.40	1,4488.60	1,3634.60

ที่มา : Central Statistical Organization ของพม่า

2.4.2 การนำเข้า

ปริมาณการนำเข้าลดลงจากภาวะถดถอยทางเศรษฐกิจ ทำให้การนำเข้าสินค้าปรับตัวลดลง โดยจีน คือ ประเทศที่นำเข้าสินค้านำเข้าที่ใหญ่ที่สุดของพม่า ด้วยความใกล้ชิดด้านชายแดน

ตารางที่ 6 การนำเข้าของพม่าแยกตามประเทศ

หน่วย : ล้านจ๊าด

	2549	2550	2551	2552
รวมทั้งสิ้น	16,835	18,418.9	24,873.8	22,837.4
1. จีน	4,185.75	5,472.54	6,578.14	6,854.86
2. สิงคโปร์	5,928.03	4,489.83	5,712.72	6,593.03
3. ไทย	1,749.40	2,110.66	2,150.73	2,069.56
4. ญี่ปุ่น	896.30	1,335.04	908.40	1,412.44
5. เกาหลีใต้	486.85	590.78	1,027.27	1,221.54
6. อินเดีย	916.51	849.69	796.81	1,058.49
7. มาเลเซีย	634.45	635.79	1,972.09	871.31
8. อินโดนีเซีย	539.77	1,244.87	1,139.46	760.41
9. ฝรั่งเศส	68.21	70.71	114.92	195.67
10. เยอรมัน	175.10	166.01	260.52	183.26
ประเทศอื่น ๆ	1,254.63	1,452.98	4,212.74	1,616.83

ที่มา : Central Statistical Organization ของพม่า

การนำเข้าส่วนใหญ่ของประเทศพม่ามาจากประเทศจีน ซึ่งจะเป็นสินค้าประเภทเครื่องยนต์ และ น้ำมันกลั่น รวมทั้งโลหะขั้นต้นเพื่อนำมาประกอบอุตสาหกรรมภายในประเทศ รวมแล้วเป็นสินค้าประเภทเครื่องจักรเป็นส่วนมากทั้งนี้เพื่อรองรับกับการขยายการผลิตเพื่อการส่งออกสินค้าของพม่า

ตารางที่ 7 การนำเข้าสินค้าสำคัญของพม่า

หน่วย : ล้านจ๊าด

	2549	2550	2551	2552
รวมทั้งสิ้น	16,835	18,418.9	24,873.8	22,837.4
1. เครื่องยนต์ Machinery non-electric and transport equipment	2,718.2	4,161.7	7,240.2	4,908.2
2. น้ำมันกลั่น Refined Mineral oil	3,966.6	2,034.0	3,192.2	3,674.3
3. โลหะขั้นต้น Base metal and manufacturing	1,183.6	1,206.2	1,818.3	1,992.9
4. เครื่องจักรไฟฟ้า Electrical machinery and apparatus	707.6	861.1	948.6	977.1
5. น้ำมันพืช Edible vegetable oil and other hydrogenated oil	478.2	1,057.7	1,610.0	975.9
6. พลาสติก Plastic	719.7	857.0	908.8	859.2

	2549	2550	2551	2552
7. เภสัชภัณฑ์ Pharmaceutical Products	554.9	635.6	679.0	797.7
8. ผ้า Fabric of Artificial and synthetics Fabric	1059.7	1168.5	817.4	780.2
9. ยาง Rubber manufactures	210.7	287.3	258.2	350.9
10. ซีเมนต์ Cement	115.6	152.7	146.5	312.6
สินค้าอื่น ๆ	5839.9	5997.1	7254.6	7208.4

ที่มา : Central Statistical Organization ของพม่า

2.4.3 การค้าชายแดนของพม่า

การค้าชายแดนของพม่า อยู่ภายใต้การดูแลของ The Department of Border Trade (DOBT) สังกัดกระทรวงพาณิชย์ โดยมีวัตถุประสงค์เพื่อส่งเสริมการค้า และอำนวยความสะดวกทางการค้าให้เป็นอย่างราบรื่น ตลอดจนสร้างสัมพันธที่ดีต่อประเทศเพื่อนบ้าน นอกจากนี้ยังถือเป็นแหล่งรายได้ที่สำคัญของประเทศ ทั้งนี้พม่ามีจุดการค้าตามแนวชายแดน ดังนี้

1. เขตชายแดนพม่า-จีน ได้แก่ เมืองในพม่า คือ มูเซ (105 ไมล์), ลวีเจ (Lwejel), ลิเซอ (Lizer), ชินฉ่วยฮอ (Chinshwehaw), และ Kanpaiktee ติดกับบริเวณมณฑลยูนนาน (Yunnan) ทางฝั่งจีน
2. เขตชายแดนพม่า-ไทย ได้แก่ เมืองในพม่า เมียวดี ติดกับบริเวณ แม่สอด จังหวัดตากของประเทศไทย เกาะสองและมะริด (Myeik) ค้าขายกับจังหวัดระนองของประเทศไทย
3. เขตชายแดนพม่า-อินเดีย ได้แก่ เมืองในพม่า คือ ทามู (Tamu) และ ริ (Rhi) กับ เมืองโมเรห์ (Moreh) ของอินเดีย
4. เขตชายแดนพม่า-บังคลาเทศ ได้แก่ เมืองในพม่า คือ ซิตต่วย (Sittwe) และ Mudon กับเมือง Dhaka ของบังคลาเทศ

ทั้งนี้รัฐบาลพม่าได้วางแผนมาตรการทางการค้าในการดำเนินกิจกรรมการค้าตามแนวชายแดนทั้ง 13 แห่ง กับประเทศเพื่อนบ้านทั้ง 4 ประเทศ ไว้ดังนี้

ประเทศจีน : มีการจัดตั้งเขตการค้าเสรีตามแนวชายแดนกับจีน ด้วยการผ่อนคลายนโยบายการทางการค้าเพื่ออำนวยความสะดวกแก่ผู้ส่งออกและนำเข้า อันเป็นการส่งเสริมการค้าของทั้งสองประเทศให้ขยายตัวมากยิ่งขึ้น โดยกระทรวงพาณิชย์อนุญาตให้พ่อค้าสามารถขนส่งสินค้าเข้าไปยังเขตการค้าเสรีตามแนวชายแดนได้โดยตรง และเมื่อพ่อค้าพม่าขายสินค้าให้จีนได้แล้ว รัฐบาลก็จะออกใบอนุญาตส่งออกให้ในวันนั้น

ประเทศอินเดีย : พม่ามีแผนตั้งเขตการค้าบริเวณเมืองทามูของพม่ากับเมืองโมเรห์ของอินเดีย อินเดียเป็นประเทศคู่ค้าที่สำคัญอันดับ 4 ของพม่ารองจากไทย จีน และสิงคโปร์ อีกทั้งยังเป็นตลาดส่งออกอันดับ 2

รองจากไทย โดยสามารถรองรับสินค้าของพม่าได้ร้อยละ 25 ซึ่งถือว่าอินเดียเป็นประเทศที่มีความสัมพันธ์ที่ดีกับพม่ามาโดยตลอด โอกาสที่จะขยายการค้า และการลงทุนร่วมกันจึงมีอยู่มากเช่นเดียวกับจีน

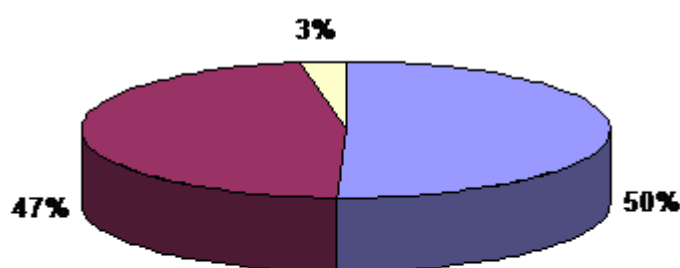
ประเทศบังคลาเทศ : พม่ามีแผนตั้งเขตการค้าบริเวณเมือง Mudon ของพม่ากับเมือง Dhaka ของบังคลาเทศ ซึ่งทั้งสองประเทศได้เริ่มทำการค้าตามแนวชายแดนกันตั้งแต่เดือนกันยายน 2538 แต่ปัจจุบันการค้าชายแดนของประเทศทั้งสองกลับไม่เติบโตเท่าที่ควร

ประเทศไทย : พม่าได้มีการจัดตั้งเขตการค้าบริเวณเมืองเมียวดีของพม่า ซึ่งติดกับอำเภอแม่สอด จังหวัดตากของไทย โดยไทยถือเป็นคู่ค้ารายใหญ่ที่สุดของพม่าและการค้าของประเทศทั้งสองร้อยละ 70 ก็อยู่ในรูปของการค้าตามแนวชายแดน

จะเห็นได้ว่าการส่งเสริมการค้าตามชายแดนทั้งในรูปการจัดตั้งเขตการค้า และเปิดเสรีทางการค้าของพม่า จะไม่เพียงแต่ส่งผลต่อการพัฒนาทางเศรษฐกิจของพม่าเท่านั้น แต่ยังส่งผลดีต่อการพัฒนาที่ต่อเนื่องทั้งทางด้านความสัมพันธ์ทางเศรษฐกิจและการค้ากับประเทศเพื่อนบ้าน

ปัจจุบันการค้าชายแดนของประเทศพม่าทั้งหมด กว่าร้อยละ 50 เป็นมูลค่าการค้าระหว่างไทย-พม่า โดยมีการค้าจากจีนเข้ามามีส่วนแบ่งเพิ่มขึ้นเรื่อยๆ โดยในปัจจุบันจีนมีมูลค่าการค้ากับพม่าคิดเป็นร้อยละ 47 ของการค้าชายแดนพม่าทั้งหมด ทั้งนี้เนื่องจากไทย-พม่ามีอาณาเขตติดต่อกับยาวประมาณ 2,401 กิโลเมตร และมีช่องทางไปมาหาสู่กันเป็นจำนวนไม่น้อยกว่า 200 ช่องทาง ในจำนวน 10 จังหวัดที่อยู่ชายแดนด้านตะวันตกติดกับพม่า อันได้แก่ เชียงราย เชียงใหม่ แม่ฮ่องสอน ตาก กาญจนบุรี ราชบุรี เพชรบุรี ประจวบคีรีขันธ์ ชุมพร และระนอง สภาพทางภูมิศาสตร์นี้เอื้อให้การค้าการลงทุนระหว่างไทยกับพม่ามีความสะดวกสบายและไม่เปลืองค่าใช้จ่ายในการขนส่งสินค้าระหว่างกัน

มูลค่าการค้าชายแดนพม่าแยกรายประเทศคู่ค้า



■ Border trades with Thailand
 ■ Border trades with China
 ■ Border trades with Others

2.5 การลงทุนทางตรงจากต่างประเทศ

นับตั้งแต่พม่าออกกฎหมายการลงทุนของต่างชาติ (Foreign Investment Law) ตั้งแต่ปี 2531 เป็นต้นมา กิจกรรมที่ชาวต่างชาติให้การลงทุนมาก ยังคงเป็นอุตสาหกรรมขนาดใหญ่ ได้แก่ โรงผลิตน้ำมันและก๊าซธรรมชาติ การทำเหมือง อุตสาหกรรมภาคพลังงาน และอุตสาหกรรมการผลิต สำหรับภาคเกษตรกรรมและก่อสร้างยังไม่พบว่ามีการลงทุนของต่างชาติมากนัก ประเทศที่ลงทุนอย่างต่อเนื่องเป็นอันดับหนึ่ง คือ ประเทศจีน จากสถิติการลงทุนของจีนตั้งแต่ปี 2547-2548 มีการลงทุนถึงร้อยละ 80 ในปี 2549-2550 ลงทุนร้อยละ 37.4 และในปี 2551-2552 (เมษายน) ลงทุนร้อยละ 88.2 จากสัดส่วนการลงทุนต่างชาติทั้งหมดในพม่า ประเทศที่ลงทุนอย่างต่อเนื่องเป็นอันดับสอง คือ ประเทศไทย ซึ่งพบว่าในปี 2548-2549 ไทยมีการลงทุนในพม่าถึงร้อยละ 99.5

ตารางที่ 8 การลงทุน โดยตรงในพม่าแยกตามประเทศผู้ลงทุน

หน่วย : ล้านเหรียญสหรัฐ

ประเทศ	2549	2550	2551	2552
รวมทั้งสิ้น	752.700(12) ⁵	172.720(7)	984.996(5)	302.350(7)
จีน	281.22(1)	-	855.996(1)	2.5(1)
ฮ่องกง	-	-	-	6.0(1)
อินเดีย	-	137.0(3)	-	-
เกาหลีใต้	37.0(1)	12.0(1)	-	-
มาเลเซีย	-	-	-	237.6(3)
รัสเซีย	33.0(1)	-	94.0(2)	-
สิงคโปร์	160.8(3)	5.0(1)	-	-
ไทย	-	16.22(1)	15.0(1)	15.25(1)
อาหรับ	-	-	-	41.0(1)
อังกฤษ	240.68(6)	-	-	-
ประเทศอื่น ๆ	-	2.5 (1)	20.0 (1)	-

ที่มา : Central Statistical Organization ของพม่า

สำหรับการลงทุนจากต่างประเทศในพม่านั้น ตั้งแต่พม่าเปิดรับการลงทุนจากต่างประเทศในปี 2531 ทำให้การลงทุนสุทธิจากต่างประเทศเริ่มมีจำนวนเพิ่มขึ้นแต่ก็ยังไม่มาก อันเนื่องมาจากปัญหาความมั่นคงและสาธารณูปโภคขั้นพื้นฐานภายในประเทศ ทั้งนี้ปัจจุบันมีนักลงทุนไทยเข้าไปลงทุนในพม่าหลายสาขา ได้แก่ อุตสาหกรรมการผลิต ที่สำคัญ ได้แก่ โรงงานน้ำตาล ผลิตหม้อแปลงไฟฟ้า และไม้แปรรูป โรงแรม

⁵ ตัวเลขในวงเล็บแสดงจำนวนโครงการที่ได้รับอนุมัติ

และท่องเที่ยว ประมงเหมืองแร่ การขนส่ง การขุดเจาะน้ำมันและก๊าซธรรมชาติ ไฟฟ้า การก่อสร้าง อสังหาริมทรัพย์ และเกษตรกรรม

ตารางที่ 9 การลงทุนโดยตรงในพม่าแยกตามโครงการลงทุน

หน่วย : ล้านดอลลาร์สหรัฐ

ประเทศ	2549	2550	2551	2552
รวมทั้งสิ้น	752.700(12)	172.720(7)	984.996(5)	302.350(7)
ประมง	-	12.0(1)	-	-
เหมืองแร่	-	5.0(1)	855.996(1)	2.5(1)
น้ำมัน	471.48(11)	137.0(3)	114.0(3)	278.6(4)
โรงงานการผลิต	-	18.72(2)	-	6.0(1)
โรงแรม	-	-	15.0(1)	15.25(1)
พลังงาน	281.22(1)	-	-	-

ที่มา : Central Statistical Organization ของพม่า

โดยอุตสาหกรรมที่ลงทุนโดยชาวต่างประเทศหลักๆ 6 ประเภท ได้แก่ ประมง เหมืองแร่ น้ำมันและพลังงาน โรงงานการผลิต โรงแรม แม้จะมีการชะลอตัวการลงทุนจากต่างประเทศในปี พ.ศ.2552 โดยเน้นไปที่การลงทุนเรื่องน้ำมันที่คิดเป็นร้อยละ 92 ของการลงทุนทางตรง

3. ความสัมพันธ์ทางเศรษฐกิจกับประเทศไทย

ประเทศไทยและพม่าต่างได้ติดต่อและมีความสัมพันธ์ระหว่างกันมาเป็นเวลาช้านานแล้วเนื่องจากสภาพทางภูมิศาสตร์ของประเทศทั้งสองเองที่ตั้งอยู่ประชิดติดกันตลอดแนวเหนือจรดใต้ โดยในปัจจุบันประเทศไทยและพม่ามีเส้นเขตแดนร่วมกันยาว 2,401 กิโลเมตร ในส่วนของไทยพรมแดนเหล่านี้เริ่มตั้งแต่จังหวัดเชียงราย เชียงใหม่ แม่ฮ่องสอน ตาก กาญจนบุรีราชบุรี เพชรบุรี ประจวบคีรีขันธ์ ชุมพร และระนอง ซึ่งมีอาณาเขตติดต่อกับรัฐต่างๆ ของพม่าซึ่งส่วนใหญ่เป็นพื้นที่อยู่อาศัยของกลุ่มชาติพันธุ์ต่างๆ ได้แก่ รัฐฉาน รัฐคะยาห์ รัฐกะเหรี่ยง รัฐมอญ และมณฑลตะนาวศรีของพม่า

ประเทศคู่ค้าอันดับ 1 ของพม่า คือ ประเทศไทย โดยพม่าส่งออกสินค้ามายังในปี พ.ศ. 2552 มีมูลค่าการค้ารวม จำนวน 17.43 ล้านจ๊าด (เพิ่มขึ้นจากปี พ.ศ. 2551 ร้อยละ 21.5) โดยไทยนำเข้า 71,915.9 ล้านบาท และส่งออกไปพม่า 28,400.6 ล้านบาท ทำให้ไทยเสียเปรียบดุลการค้า 43,515.3 ล้านบาท (ส่วนหนึ่งมาจากค่าใช้จ่ายในการซื้อก๊าซธรรมชาติจากพม่า) สินค้าส่งออกที่สำคัญของไทย ได้แก่ ไขมันและน้ำมันจากพืชและสัตว์ เคมีภัณฑ์ เหล็กเหล็กกล้าและผลิตภัณฑ์ เม็ดพลาสติก เป็นต้น สำหรับสินค้าที่ไทยนำเข้าจากพม่า ได้แก่ ก๊าซธรรมชาติ ไม้ซุง ไม้แปรรูป สินแร่โลหะอื่นๆ และเศษโลหะ เหล็ก เหล็กกล้า และถ่านหิน เป็นต้น

ตารางที่ 10 แสดงโครงสร้างสัดส่วนการส่งออกสินค้าไปยังประเทศพม่า

หน่วย : ล้านดอลลาร์สหรัฐ

ชื่อสินค้า	2552	2553	2550	2551	2552	2553
	(ม.ค.-มิ.ย.)	(ม.ค.-มิ.ย.)	(%)	(%)	(ม.ค.-มิ.ย.)	(ม.ค.-มิ.ย.)
	Mill.US	Mill.US			(%)	(%)
รวมทั้งสิ้น	696.0	1,071.1	26.64	38.99	5.04	53.88
1. สินค้าเกษตรกรรม (กสิกรรมปศุสัตว์ และประมง)	15.5	15.5	-40.14	90.83	25.69	-0.26
2. สินค้าอุตสาหกรรมเกษตร	158.4	235.5	46.32	74.68	0.36	48.70
3. สินค้าอุตสาหกรรม	399.1	631.2	30.32	22.79	7.31	58.14
4. สินค้าแร่และเชื้อเพลิง	123.0	188.9	21.00	59.94	2.09	53.56
5. อื่น ๆ (ธุรกิจพิเศษ)	0.0	-	-67.98	-99.09	-91.31	-100.00

ที่มา : ศูนย์เทคโนโลยีสารสนเทศและการสื่อสาร สำนักงานปลัดกระทรวงพาณิชย์ โดยความร่วมมือจากกรมศุลกากร

ช่วงปี 2552 การส่งออกของไทยช่วงเดือนมกราคม ถึงมิถุนายน เทียบกับช่วงเดือนเดียวกันในปี 2553 พบว่าสัดส่วนการส่งออกเพิ่มขึ้นอย่างเห็นได้ชัดเนื่องมาจากค่าเงินของประเทศ รวมทั้งนโยบายกระตุ้นการส่งออกของประเทศไทย โดยโครงสร้างสินค้าส่งออกหลัก คือ สินค้าอุตสาหกรรมในภาคต่างๆ

ตารางที่ 11 แสดงโครงสร้างสัดส่วนการนำเข้าสินค้าจากประเทศพม่า

ชื่อสินค้า	2552	2553	2550	2551	2552	2553
	(ม.ค.-มิ.ย.)	(ม.ค.-มิ.ย.)			(ม.ค.-มิ.ย.)	(ม.ค.-มิ.ย.)
	Mill.US	Mill.US	(%)	(%)	(%)	(%)
รวมทั้งสิ้น	1,323.1	1,282.6	-0.85	46.70	-16.51	-3.06
1. สินค้าเชื้อเพลิง	1,193.4	1,171.2	2.98	48.78	-17.80	-1.85
2. สินค้าทุน	0.4	0.5	350.73	-15.23	-74.62	33.33
3. สินค้าวัตถุดิบและกึ่งสำเร็จรูป	66.2	68.8	-34.69	12.42	-19.78	3.95
4. สินค้าอุปโภคบริโภค	63.0	42.1	-11.48	59.45	30.05	-33.28
5. ยานพาหนะและอุปกรณ์การขนส่ง	0.1	0.0	-40.83	922.22	-78.61	-74.48

ที่มา : ศูนย์เทคโนโลยีสารสนเทศและการสื่อสาร สำนักงานปลัดกระทรวงพาณิชย์ โดยความร่วมมือจากกรมศุลกากร

โครงสร้างสินค้าจากพม่าเป็นประเภทเชื้อเพลิงซึ่งสัดส่วนการนำเข้าลดลงอันเนื่องมาจากราคาเชื้อเพลิงที่เพิ่มสูงขึ้นทำให้อุปสงค์ต่อสินค้าดังกล่าวลดลง โดยไทยจะเริ่มขาดดุลการค้ากับพม่านับตั้งแต่เริ่มมีโครงสร้างสินค้านำเข้าที่จำเป็นอย่างเชื้อเพลิง เป็นต้น

3.1 การส่งออก

สินค้าสำคัญในการส่งออกได้แก่น้ำมันสำเร็จรูปเพื่อนำไปใช้ประโยชน์ในอุตสาหกรรม ทั้งนี้สินค้าอุปโภคประเภทเครื่องดื่มนั้นก็มีปริมาณสูงขึ้นตามลำดับ โดยสินค้าส่งออกเพิ่มขึ้นทุกประเภทแต่ในปีที่ผ่านมาปูนซีเมนต์ของไทยสามารถส่งออกเป็นสัดส่วนที่เพิ่มขึ้นถึง 2.7 เท่าเมื่อเทียบกับปีก่อนเนื่องจากพม่ามีนโยบายในการลงทุนด้านสาธารณูปโภคเพิ่มขึ้น

ตารางที่ 12 การส่งออกสินค้าไปยังประเทศพม่า

มูลค่า : ล้านเหรียญ

อันดับที่	ชื่อสินค้า	2549	2550	2551	2552
1	น้ำมันสำเร็จรูป	110.6	123.2	212.4	239.8
2	เครื่องดื่ม	40.7	45.4	76.9	100.9
3	ปูนซีเมนต์	20.2	25.9	31.0	84.5
4	เหล็ก เหล็กกล้าและผลิตภัณฑ์	42.4	63.1	73.2	76.7
5	เคมีภัณฑ์	51.8	62.2	71.1	72.1
6	รถยนต์ อุปกรณ์และส่วนประกอบ	9.7	18.1	27.3	65.8
7	ผ้าผืน	28.4	31.6	39.9	54.4
8	ไขมันและน้ำมันจากพืชและสัตว์	16.5	48.5	103.1	50.3
9	ผลิตภัณฑ์ข้าวสาลีและอาหารสำเร็จรูปอื่นๆ	19.1	27.2	40.6	50.2
10	เครื่องสำอาง สบู่ และผลิตภัณฑ์รักษาผิว	21.1	28.2	40.8	45.6
	อื่นๆ	395.7	484.5	615.1	704.4
	รวม	756.3	957.9	1,331.3	1,544.7

ที่มา : ศูนย์เทคโนโลยีสารสนเทศและการสื่อสาร สำนักงานปลัดกระทรวงพาณิชย์ โดยความร่วมมือจากกรมศุลกากร

3.2 การนำเข้า

สินค้าสำคัญที่นำเข้าจากพม่า คือ ก๊าซธรรมชาติ ที่เพิ่มขึ้นโดยตลอดเนื่องจากพม่าเป็นแหล่งส่งออก ก๊าซธรรมชาติ โดยในปีที่ผ่านมา พ.ศ.2552 ไทยลดการนำเข้าก๊าซธรรมชาติเนื่องจากความต้องการ และ ปริมาณการใช้ที่ลดลง

ตารางที่ 13 การนำเข้าสินค้าจากประเทศพม่า

มูลค่า : ล้านเหรียญสหรัฐ

อันดับที่	ชื่อสินค้า	2549	2550	2551	2552
1	ก๊าซธรรมชาติ	2,001.8	2,068.3	3,119.1	2,540.9
2	เนื้อสัตว์สำหรับการบริโภค	44.5	40.9	65.8	65.4
3	ไม้ซุง ไม้แปรรูปและผลิตภัณฑ์	102.9	85.5	121.2	63.9
4	สินแร่โลหะอื่น ๆ เศษโลหะและผลิตภัณฑ์	86.2	34.8	11.1	23.7
5	ผัก ผลไม้และของปรุงแต่งที่ทำจากผัก ผลไม้	4.5	7.6	17.6	18.7
6	น้ำมันดิบ	29.2	25.5	-	16.8
7	เรือและสิ่งก่อสร้างลอยน้ำ	0.0	-	-	13.4
8	ข้าวและผลิตภัณฑ์จากแป้ง	-	0.0	0.0	10.0
9	สัตว์น้ำสด แช่เย็น แช่แข็ง แปรรูปและกึ่งสำเร็จรูป	13.9	7.9	10.8	9.4
10	พืชและผลิตภัณฑ์จากพืช	1.9	3.4	5.5	3.9
	อื่นๆ	36.2	27.6	25.1	15.3
	รวม	2,321.1	2,301.4	3,376.2	2,781.6

ที่มา : ศูนย์เทคโนโลยีสารสนเทศและการสื่อสาร สำนักงานปลัดกระทรวงพาณิชย์ โดยความร่วมมือจากกรมศุลกากร

3.3 การค้าชายแดนไทย-พม่า

โดยภาพรวมแล้วการค้าชายแดนไทย-พม่า หากไม่นับรวมการนำเข้าก๊าซธรรมชาติ ฝ่ายไทยจะเป็น ฝ่ายได้ดุลการค้ามาโดยตลอดในปริมาณสูง โดยไทยได้ดุลกว่าร้อยละ 90 ของมูลค่าการค้ารวม (ไม่รวมมูลค่า การนำเข้าก๊าซธรรมชาติของไทย) ทั้งนี้เนื่องจากพม่าเองยังไม่สามารถผลิตสินค้าได้เพียงพอต่อความต้องการ บริโภคภายในประเทศ ทำให้ต้องพึ่งพาสินค้าจากไทย โดยเมื่อพิจารณารายการสินค้าที่ส่งออกไปพม่าแล้วจะ พบว่าเป็นสินค้าจำพวกอุปโภค-บริโภคเป็นส่วนใหญ่ โดยสินค้านำเข้าจะเป็นจำพวกทรัพยากรของพม่า เช่น ไม้ ของป่าและผลผลิตทางการเกษตร เป็นต้น ซึ่งทำให้ปัจจุบันการค้าชายแดนไทย-พม่ามีแนวโน้มสูงขึ้นเรื่อยๆ โดยในปี พ.ศ. 2552 มีมูลค่าการค้าสูงถึง 134,767 ล้านบาท

ปริมาณดังกล่าวเป็นปริมาณที่มีการบันทึกจากหน่วยงานราชการ แต่ปริมาณที่เป็นจริงคาดว่าจะสูงกว่าปริมาณดังกล่าวมากเนื่องจากปริมาณสินค้าที่เกิดจากการซื้อติดตัวเล็กๆน้อยๆข้ามพรมแดนจะไม่มีการจัดเก็บภาษีและตรวจบันทึก ทั้งนี้เพื่อเป็นการส่งเสริมความสัมพันธ์อันดีระหว่างประชาชนที่อยู่อาศัยตามแนวพรมแดนระหว่างทั้งสองประเทศ เช่น แรงงานพม่าที่ข้ามเข้ามาทำงานในไทยแบบเข้าไป-เย็นกลับ เมื่อก่อนที่จะข้ามกลับไปยังฝั่งพม่าในตอนเย็นหลังเลิกงานแล้วมักจะใช้เงินที่ได้จากค่าจ้างในวันนั้นซื้อสินค้าไทยข้ามกลับไปด้วย เพื่อใช้บริโภคในครอบครัวและบางส่วนก็นำไปขายปลีกให้กับคนในพื้นที่ เป็นต้น ซึ่งจะเห็นได้ว่าในด้านการค้าไทยและพม่าได้มีการพึ่งพาอาศัยในลักษณะที่ไทยเป็นผู้ผลิตและส่งออกสินค้าไปยังพม่าโดยเฉพาะสินค้าจำพวกที่ไม่สามารถผลิตได้ในพม่าและมีความต้องการสูงเช่น สินค้าอุปโภค-บริโภค เป็นต้น

ข้อสังเกตที่สำคัญคือ ในปัจจุบันพม่าเองเริ่มให้ความสำคัญกับการพัฒนาภาคการผลิตมากยิ่งขึ้น โดยสนับสนุนให้ต่างชาติเข้าไปลงทุนทำการผลิตในประเทศ โดยเฉพาะการผลิตสินค้าจำพวกอุปโภคบริโภค อีกทั้งการเข้ามาแข่งขันของสินค้าจากต่างประเทศ โดยเฉพาะสินค้าจีนซึ่งมีราคาที่ถูกกว่า ก็เป็นปัจจัยที่ทำให้ไทยต้องเสียส่วนแบ่งการตลาดในสินค้าจำพวกอุปโภคบริโภคมากขึ้น ดังนั้นไทยเองควรวางแผนที่จะปรับโครงสร้างชนิดของสินค้าส่งออกเป็นสินค้าที่เน้นการผลิตโดยใช้เทคโนโลยีมากยิ่งขึ้น เช่น รถจักรยานยนต์ โทรศัพท์มือถือ เครื่องใช้ไฟฟ้า เป็นต้น

ตารางที่ 15 มูลค่าการค้าชายแดนไทย-พม่า

มูลค่า (ล้านบาท)

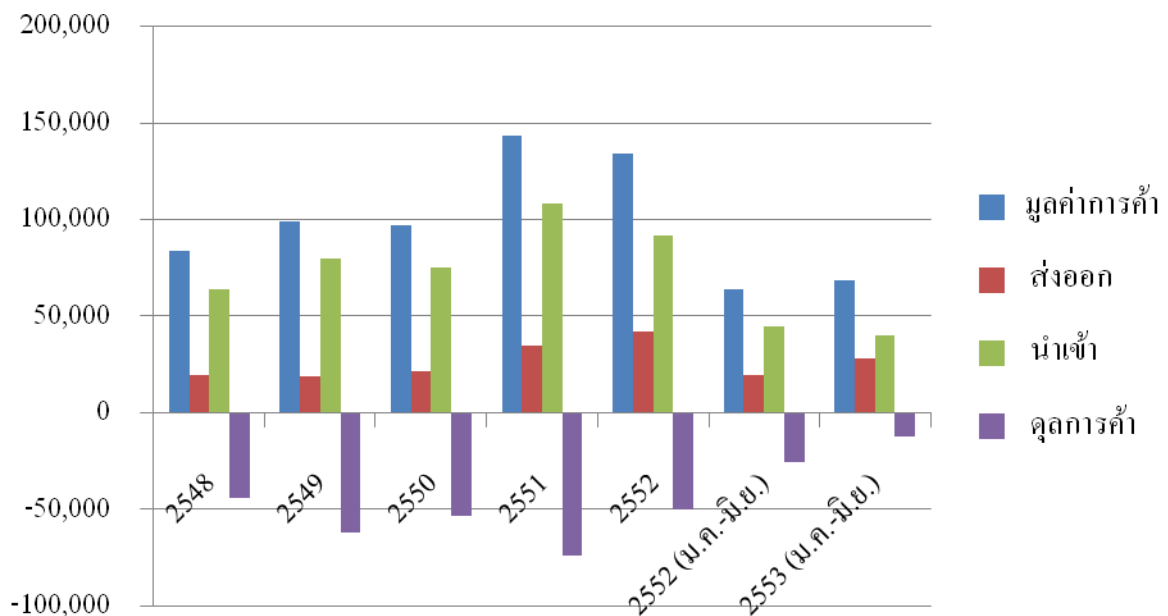
รายการ	2548	2549	2550	2551	2552	2552	2553
						(ม.ค.-มิ.ย.)	
การค้าชายแดน							
มูลค่าการค้า	84,273	99,296	97,451	143,686	134,767	64,472	68,667
ส่งออก	20,153	18,898	22,181	35,198	42,605	19,600	28,347
นำเข้า	64,120	80,398	75,270	108,489	92,162	44,872	40,319
ดุลการค้า	-43,968	-61,500	-53,090	-73,291	-49,558	-25,272	-11,972

ที่มา : กองเทคโนโลยีสารสนเทศ กรมการค้าต่างประเทศ โดยความร่วมมือของกรมศุลกากร

รูปแบบการค้าชายแดนไทย-พม่า

- 1) การค้าในระบบ เป็นการค้าที่ถูกต้องตามกฎหมาย โดยผู้นำเข้า-ส่งออกจะทำการนำเข้าและส่งออกสินค้าผ่านพิธีการศุลกากร โดยมีการเสียภาษีอย่างถูกต้อง
- 2) การค้านอกระบบ เป็นการลักลอบทำการค้าตามแนวชายแดน จุดที่มีการลักลอบนำเข้า ได้แก่ บริเวณแม่น้ำแม่สาย แม่น้ำเมย การค้าแบบนี้เรียกว่า “สินค้าลอยน้ำ”
- 3) การค้าผ่านแดน เป็นการค้าของไทยกับประเทศที่สาม โดยอาศัยพม่าเป็นทางผ่านสินค้าไปสู่จีน อินเดียและบังกลาเทศ เป็นต้น

แผนภูมิแสดงมูลค่าการค้าชายแดนไทย-พม่า



- 1) นิติบุคคล นิติบุคคลที่จะนำเข้าและส่งออกสินค้าได้ จะต้องเป็นสมาชิกของหอการค้าในจังหวัดชายแดนนั้นๆ
- 2) บุคคลธรรมดา หรือผู้ค้ารายย่อย มีทั้งที่เป็นร้านค้าที่ต้องจดทะเบียนพาณิชย์และร้านค้าแผงลอยที่ไม่ต้องจดทะเบียนพาณิชย์

รูปแบบการชำระเงิน

- 1) การชำระค่าสินค้านอกระบบ (หรือเรียกว่าโพยก๊วน) เนื่องจากระบบเงินตราในประเทศพม่ายังไม่เป็นมาตรฐานสากล ทำให้การค้ากับพม่าประมาณร้อยละ 44 ของมูลค่าการค้ารวมจะใช้การชำระเงินด้วยวิธีนี้

2) การชำระค่าสินค้าด้วยเงินสดสกุลบาทและจั๊ต เป็นที่นิยมรองลงมาจากการชำระสินค้าแบบ โปยกั๊วคิดเป็นร้อยละ 42

3) การชำระค่าสินค้าด้วยวิธีโอนเงินผ่านธนาคาร (Telegraphic Transfer) และการชำระค่าสินค้าด้วยวิธีการเปิด L/C ซึ่งการทำธุรกรรมการค้าต่างประเทศจะต้องติดต่อผ่านธนาคาร The Myanmar Foreign Trade Bank (MFTB) เท่านั้น

ช่องทางกำหนำย

พบว่าผู้นำเข้าสินค้าตามแนวชายแดนไทย-พม่าส่วนมากจะเป็นสมาชิกหอการค้าจังหวัดชายแดน หรือเป็นผู้ค้ารายย่อยที่เป็นร้านค้าแผงลอย ดังนั้นการกระจายตัวของสินค้าตามแนวชายแดนจะมีลักษณะเหมือนกันในทุกสินค้า คือ ผู้นำเข้าพม่าจะนำสินค้าจากชายแดนไทยเพื่อไปกระจายให้กับร้านค้าส่ง ร้านค้าปลีกและมินิมาร์ท ในตลาดชายแดนพม่าและตลาดในกรุงย่างกุ้ง

สินค้าส่งออกและนำเข้าที่สำคัญทางชายแดนไทย-พม่า

สินค้าส่งออกที่สำคัญทางชายแดนไทย-พม่า ได้แก่ น้ำมันพืช ผ้าทอ ผ้าฝืน น้ำมันเชื้อเพลิง เครื่องดื่ม บำรุงกำลัง เป็นต้น สินค้านำเข้าที่สำคัญทางชายแดนไทย-พม่า ได้แก่ ก๊าซธรรมชาติ โค กระบือ ถ่านหิน เฟอร์นิเจอร์ พลาสติก กุ้งสด เป็นต้น

การค้าชายแดนไทย-พม่าในปัจจุบันมูลค่าการค้าสูงสุดอยู่ที่จังหวัดกาญจนบุรีเนื่องจากการนำเข้า ก๊าซธรรมชาติที่นี่ โดยในปี พ.ศ. 2552 มีมูลค่าถึง 88,266 ล้านบาท ลำดับรองลงมาได้แก่ด่านแม่สอดจังหวัดตาก โดยในปี พ.ศ. 2552 มีมูลค่าถึง 26,569.10 ล้านบาท และจังหวัดระนองโดยในปี พ.ศ. 2552 มีมูลค่าถึง 13,301 ล้านบาท นอกจากนี้ยังมีปริมาณการค้าที่จังหวัดเชียงราย แม่ฮ่องสอน ประจวบคีรีขันธ์ และเชียงใหม่ ตามลำดับ ส่วนจังหวัดราชบุรี เพชรบุรี และชุมพร ไม่ปรากฏปริมาณการค้าชายแดนแต่อย่างใดเนื่องจากปัจจุบันยังไม่มีการเปิดด่านค้าขายกัน โดยสามารถจำแนกมูลค่าสินค้านำเข้าและส่งออกแยกตามรายจังหวัด ได้ดังนี้

⁶ ปริมาณดังกล่าวไม่ได้นับรวมถึงการนำเข้าก๊าซธรรมชาติที่จังหวัดกาญจนบุรี และปริมาณนำเข้าถ่านหินด่านจังหวัดประจวบคีรีขันธ์

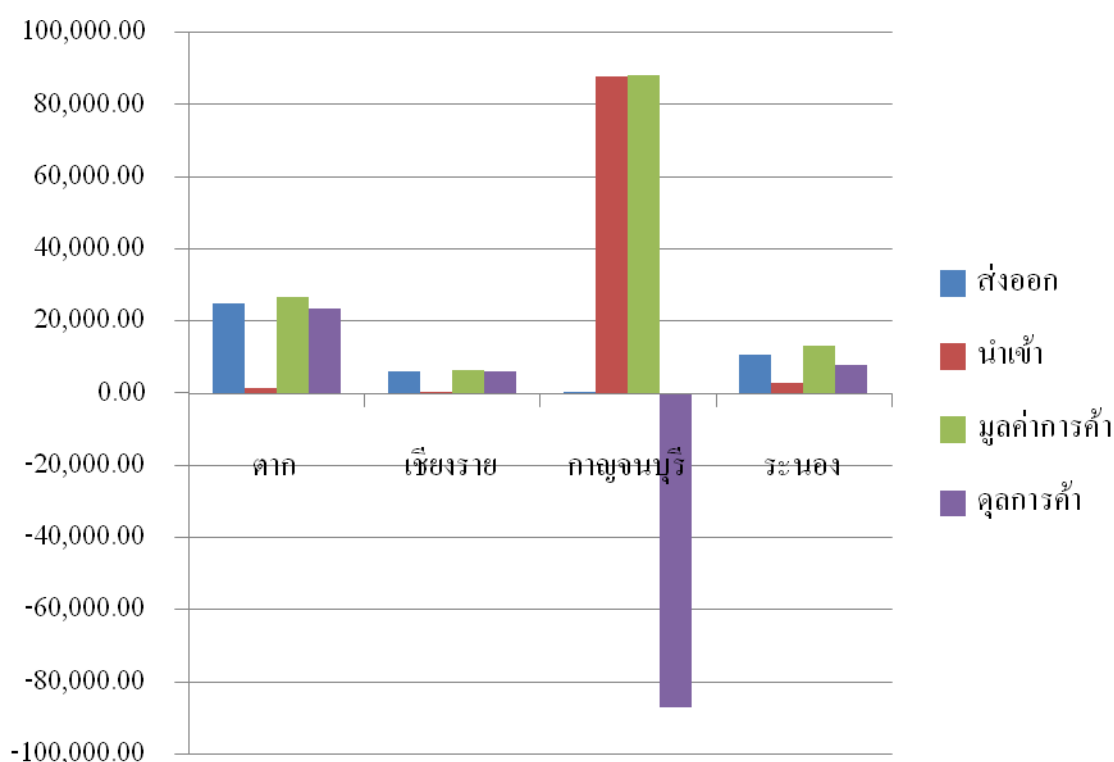
ตารางที่ 14 มูลค่าการค้าชายแดนไทย-พม่าตามเขตจังหวัดชายแดนต่างๆ

มูลค่า (ล้านบาท)

จังหวัด	2552					2553(มกราคม-มิถุนายน)				
	ส่งออก	%	นำเข้า	%	ดุลการค้า	ส่งออก	%	นำเข้า	%	ดุลการค้า
เชียงใหม่	1.8	-94.1	0.0	-100.0	1.8	0.4	-77.8	0.1	n/a	0.3
ตาก	25,073.3	136.1	1,495.8	51.3	23,577.5	16,915.3	47.7	625.3	-41.3	16,290.0
เชียงราย	6,221.8	60.8	183.7	-41.1	6,038.0	4,078.3	32.7	65.9	-53.8	4,012.4
แม่ฮ่องสอน	201.2	-63.5	17.3	-70.5	183.9	76.5	-38.0	136.8	1,153.9	-60.3
กาญจนบุรี	514.0	133.6	87,751.9	21.8	-87,237.9	787.1	517.1	38,538.3	-8.2	-37,751.2
ระนอง	10,590.1	93.0	2,711.1	69.0	7,879.0	6,479.8	34.5	953.0	-42.3	5,526.9
ประจวบคีรีขันธ์	2.3	-0.8	1.4	-99.2	1.0	0.9	-31.6	0.0	-100.0	0.9
อื่นๆ	0.0	-100.0	0.8	-99.0	-0.8	8.9	0.0	0.0	-100.0	8.9
รวม	42,604.5	92.1	92,162.0	22.4	-49,557.5	28,347.2	44.6	40,319.4	-10.1	-11,972.1

ที่มา : กองเทคโนโลยีสารสนเทศ กรมการค้าต่างประเทศ โดยความร่วมมือของกรมศุลกากร

แผนภูมิแสดงมูลค่าการค้าชายแดนในด้านที่สำคัญ



ปัจจุบันประเทศไทยและพม่ามีจุดการค้าชายแดนที่สำคัญ และสามารถพัฒนามูลค่าได้ 6 จุด จุดการค้าสำคัญ ได้แก่

3.3.1 ด้าน แม่สอด

ปัจจุบันด่านแม่สอดเป็นด่านที่มีมูลค่าการค้าชายแดนสูงเป็นอันดับแรก โดยมีมูลค่าคิดเป็นร้อยละ 55 ของมูลค่าการค้าชายแดนไทย-พม่าทั้งหมด ด่านแม่สอดมีศักยภาพในการพัฒนาการค้าสู่ระดับสากล เนื่องจากเป็นจุดกระจายสินค้าสำคัญบนเส้นทาง East-West Economic Corridor (EWEC) เชื่อมโยงจากท่าเรือด่านสู่เมืองมะละไยเมืองหลวงของรัฐมอญ และยังสามารถเชื่อมโยงสู่เมืองย่างกุ้งศูนย์กลางทางเศรษฐกิจของประเทศพม่าด้วย โดยมีจุดการค้าที่สำคัญ ได้แก่

1. จุดผ่านแดนถาวร แม่สอดเป็นหนึ่งใน 3 พื้นที่ของประเทศตลอดแนวชายแดนไทย-พม่า ที่ได้รับอนุมัติให้เปิดเป็นด่านถาวรตั้งแต่วันที่ 15 สิงหาคม พ.ศ. 2540⁷ โดยในปัจจุบันนี้มีช่องทางการค้าผ่านแดนถาวรระหว่างอำเภอแม่สอดของไทยกับเมืองเมียวดีของพม่า คือ สะพานมิตรภาพไทย-พม่า เป็นสะพานข้ามแม่น้ำเมยที่มีความยาว 420 กิโลเมตร โดยได้เริ่มเปิดใช้อย่างเป็นทางการเมื่อเดือนกรกฎาคม พ.ศ. 2540 โดยมี

⁷สำนักงานพาณิชย์จังหวัดตาก, รายงานการค้าชายแดนไทย-พม่า ด้านอำเภอแม่สอด จังหวัดตาก ประจำปีงบประมาณ 2550 (ไม่ปรากฏที่พิมพ์/ตุลาคม 2549-กันยายน 2550)

สะพานมิตรภาพไทย-พม่า ซึ่งถือเป็นเส้นทางเชื่อมเครือข่าย Asian High Way เป็นช่องทางหลักในการขนถ่ายสินค้า

2. คลังสินค้าชั่วคราว เป็นคลังสินค้าอนุวัติเฉพาะคราวตามมาตรา 5 ทวิ แห่งพระราชบัญญัติศุลกากร (ฉบับที่ 7) พ.ศ. 2480 เพื่ออำนวยความสะดวกแก่ผู้นำเข้า-ส่งออกสินค้า ซึ่งสามารถนำเข้าและส่งออกสินค้านี้ระหว่างอำเภอแม่สอดและจังหวัดเมียวดีประเทศพม่า ส่วนใหญ่ตั้งอยู่บริเวณริมแม่น้ำเมยจึงเรียกชื่อคลังสินค้าว่าท่าข้ามหมายเลขต่างๆ ปัจจุบันมีจำนวนทั้งสิ้นจำนวน 17 คลังสินค้า โดยมีที่ตั้งตลอดแนวลำน้ำเมย โดยคลังสินค้าเหล่านี้ล้วนดำเนินการโดยภาคเอกชนทั้งสิ้น ซึ่งสร้างมูลค่าการค้าคิดเป็นราวร้อยละ 20 ของรายได้การค้าชายแดนทั้งหมดระหว่างจังหวัดตากกับเมียวดี⁸ การอนุมัติให้จัดตั้งคลังสินค้าชั่วคราวที่ทำเรื่องนี้ นอกจากจะช่วยทำให้การขนส่งสินค้าสะดวกและรวดเร็วขึ้นแล้ว ยังช่วยลดต้นทุนในการขนส่งสินค้าให้กับภาคเอกชนได้มากที่สุด โดยผู้ประกอบการสามารถนำสินค้าไปผ่านพิธีการศุลกากรได้ตามท่าเรือทั้ง 17 ท่าซึ่งจะมีเจ้าหน้าที่จากด่านศุลกากรประจำอยู่อีกทั้งหากสินค้าใดส่งออกไม่ทันตามเวลาที่กำหนดก็สามารถฝากไว้ที่คลังสินค้าได้ ไม่จำเป็นต้องขนกลับอีก ประการสำคัญคือสินค้าส่วนใหญ่กว่าร้อยละ 70 เป็นสินค้าอุปโภคบริโภคที่รัฐบาลพม่าไม่อนุญาตให้นำเข้า ดังนั้นจึงจำเป็นต้องขนส่งกันผ่านคลังสินค้าชั่วคราวเพื่อความสะดวกในการส่งมอบสินค้าให้กับพ่อค้าชาวพม่า⁹ ซึ่งจะเป็นผู้รับผิดชอบขนถ่ายสินค้าภายในประเทศพม่าเอง จำนวนของคลังสินค้าชั่วคราวเหล่านี้ได้แสดงให้เห็นถึงสภาพความคับคั่งของการค้าชายแดนระหว่างแม่สอดกับพม่าได้เป็นอย่างดี

สินค้านำเข้าจากพม่าส่วนใหญ่จะเป็นสิ่งประดิดประดอยที่ทำด้วยไม้ สินค้าเกษตร ผลิตภัณฑ์สัตว์น้ำทะเลและโค กระบือที่มีชีวิต และมีแหล่งที่มาของสินค้าส่วนมากมาจากย่างกุ้ง มัณฑะเลย์ เมะล่าย และเมียวดี ซึ่งเมื่อนำเข้ามาแล้วจะถูกกระจายไปยังกรุงเทพฯ และตามจังหวัดอื่นๆ นอกจากนี้สินค้านี้บางส่วนยังส่งต่อไปยังประเทศที่สาม เช่น กัมพูชา เวียดนาม มาเลเซีย และสิงคโปร์ เป็นต้น¹⁰

สำหรับสินค้าส่งออกนั้นส่วนใหญ่เป็นสินค้าอุปโภคบริโภคที่มาจากกรุงเทพฯ และปริมณฑล เช่น ผงชูรส น้ำมันดีเซล น้ำมันพืช รถจักรยานยนต์ เป็นต้น โดยมีบางส่วนมาจากจังหวัดอุตสาหกรรมอื่นๆ ในประเทศ และมีการนำเข้าจากมาเลเซียสินค้าที่ส่งไปขายในพม่าโดยสินค้าจะถูกส่งไปถึงเมียวดี เมะล่าย ฝายอัน ย่างกุ้ง และมัณฑะเลย์ ซึ่งสินค้าส่วนใหญ่ที่ถูกนำไปขายในเมะล่าย จะมีฝายอันเป็นเมืองพักสินค้าและเก็บสินค้า บริเวณนี้สินค้าไทยสามารถรองตลาดได้ทั้งหมด แต่ในพื้นที่ถัดเข้าไปจนถึงเมืองย่างกุ้งจะมีการเข้ามาแข่งขันของสินค้าจีนที่เข้ามาแย่งส่วนแบ่งการตลาดกับสินค้าไทยในตลาดพม่า ซึ่งการเข้ามาของจีนนั้น

⁸ อดีตผู้ช่วยนายด่านศุลกากรแม่สอด, สัมภาษณ์. 2 พฤษภาคม 2551.

⁹ สำนักงานพาณิชย์จังหวัดตาก, รายงานการค้าชายแดนไทย-พม่า ด้านอำเภอแม่สอด จังหวัดตาก ประจำปีงบประมาณ 2550 (ไม่ปรากฏที่พิมพ์/ตุลาคม 2549-กันยายน 2550)

¹⁰ สำนักงานพาณิชย์จังหวัดตาก, รายงานการค้าชายแดนไทย-พม่า ด้านอำเภอแม่สอด จังหวัดตาก ประจำปีงบประมาณ 2550 (ไม่ปรากฏที่พิมพ์/ตุลาคม 2549-กันยายน 2550)

เป็นสาเหตุหนึ่งที่ทำให้ปริมาณการส่งออกสินค้าไทยไปยังพม่าที่อำเภอแม่สอดลดลงในช่วงที่ผ่านมา¹¹ แต่อย่างไรก็ตามคุณภาพของสินค้าไทยยังเป็นที่นิยมของคนพม่าที่มีรายได้ระดับปานกลางถึงดีมาก ในขณะที่สินค้าจีนอาจจะสามารถแข่งตลาดสินค้าไทยในระดับล่างได้

นอกเหนือจากศักยภาพทางการค้าที่ได้จากการเชื่อมกับพม่าแล้ว แม่สอดยังมีศักยภาพทางเลือกอื่น ๆ ที่สามารถใช้ประโยชน์จากความได้เปรียบเชิงที่ตั้งทางภูมิศาสตร์อีกด้วย ทั้งนี้เนื่องจากแม่สอดมีศักยภาพในการเข้าถึงศูนย์กลางทางลอจิสติกส์ของพม่า กล่าวคือสามารถเชื่อมต่อเมืองย่างกุ้งศูนย์กลางทางเศรษฐกิจของพม่าและเชื่อมต่อไปยังเมืองหลวงใหม่คือเมืองเนปีดอว์ ซึ่งเป็นเมืองที่มีลอจิสติกส์ในการเข้าสู่ส่วนต่างๆ ในพม่าทางตอนเหนือที่ดีที่สุด อีกทั้งยังเชื่อมกับเมืองมะละล่ายซึ่งเป็นปากทางสู่พม่าตอนใต้อีกด้วย จึงอาจกล่าวได้ว่าความได้เปรียบทางภูมิศาสตร์ของแม่สอดเป็นความได้เปรียบของการที่สามารถเข้าถึงประเทศพม่าในทางบกได้ดีที่สุด

นอกจากนี้แม่สอดยังสามารถขยายมูลค่าการค้าที่มีอยู่ให้มากขึ้นได้โดยผ่านกรอบความร่วมมือระหว่างประเทศ ไม่ว่าจะเป็น “ความร่วมมืออนุภูมิภาคุ่มแม่น้ำโขง (Greater Mekong Subregion Cooperation : GMS)” โดยที่แม่สอดได้เข้าไปเป็นพื้นที่หนึ่งของเส้นทางคมนาคม EWEC ซึ่งจะเชื่อมโยงเวียดนาม ลาว และพม่า เข้าด้วยกัน หรือเชื่อมกับโครงข่ายคมนาคมในโครงการ BIMSTEC (Bangladesh, India, Myanmar, Sri Lanka and Thailand) ซึ่งมุ่งเน้นการเชื่อมโยงไทยและพม่าเข้ากับเอเชียได้ด้วย ดังนั้นแม่สอดในอนาคตมีศักยภาพสามารถพัฒนาไปเป็นศูนย์กลางกระจายสินค้าจากพื้นที่อื่นๆ ของประเทศไทยไปสู่พม่าตลอดจนประเทศที่สามในเอเชียได้ได้ ในขณะที่เดียวกันพม่ายังคงคาดหวังจะให้แม่สอดเป็นศูนย์กลางในการส่งออกสินค้าพม่าอีกทางหนึ่งด้วย ทั้งนี้เนื่องจากแม่สอดสามารถติดต่อกับนานาประเทศได้มากกว่าทางแม่สาย ไม่ว่าจะเป็นจีน กัมพูชา ลาวและเวียดนาม ศักยภาพของแม่สอดจึงควรจะได้รับพัฒนาอย่างเป็นระบบเพื่อสอดคล้องกับการเปลี่ยนแปลงของพม่าและการเติบโตของภูมิภาคนี้

3.3.2 ระนอง

ปัจจุบันด่านระนองเป็นด่านที่มีมูลค่าการค้าชายแดนสูงเป็นอันดับสองรองจากด่านแม่สอด โดยขอบเขตของการค้าไม่ได้ครอบคลุมการค้าเฉพาะบริเวณชายแดนเท่านั้น แต่มีเส้นทางการค้าเริ่มจากระนองไปที่เกาะสอง-มะริด-ทวาย จนถึงเมืองย่างกุ้งของประเทศพม่า โดยทำการขนส่งทั้งทางบกและทางเรือ โดยจังหวัดระนองมีศักยภาพในการพัฒนาการค้าสู่ระดับสากลทางทะเลเนื่องจากปัจจุบันมีท่าเรือน้ำลึก ทั้งของการท่าเรือแห่งประเทศไทยและของภาคเอกชนที่สามารถเชื่อมโยงกับสายการบินเรือสู่เอเชียได้และซีกโลกตะวันตก

โดยในปัจจุบันด่านศุลกากรระนอง เป็นจุดผ่านแดนถาวร ตั้งอยู่บริเวณสะพานปลา หมู่ 1 ตำบลปากน้ำ อำเภอเมืองระนอง การติดต่อค้าขายทางด่านนี้ใช้การคมนาคมทางน้ำ ระหว่างพ่อค้าพม่าในเกาะสอง

¹¹ พาณิชยจังหวัดตาก. สัมภาษณ์ (15 สิงหาคม 2551).

พ่อค้าที่มาจากเมืองมะริดและย่างกุ้ง กับพ่อค้าไทยในจังหวัดระนองและต่างจังหวัด โดยเรือทุกลำที่แล่นเข้าออกจังหวัดเกาะสอง ต้องแจ้งเรือเข้า-ออก ณ จุดตรวจทางทะเลเกาะงู ซึ่งมีเจ้าหน้าที่ศุลกากร เจ้าหน้าที่ตรวจคนเข้าเมือง และทหารปฏิบัติงานร่วมกัน โดยสภาพท่าเรือขนถ่ายสินค้าภายในประเทศพม่า นั้น เป็นท่าเรือขนาดใหญ่ ส่วนมากขนถ่ายสินค้าระหว่างเกาะสอง-มะริด-ทวาย-ย่างกุ้งซึ่งเส้นทางการค้าส่วนใหญ่มี 2 เส้นทางคือ¹²

1. ระนอง-เกาะสอง การค้าขายในเส้นทางนี้จะเป็นการค้าขายเพื่อการบริโภคภายในท้องถิ่นเป็นส่วนใหญ่ พ่อค้าแม่ค้าส่วนใหญ่จะนำสินค้าไปพร้อมกับตนเอง ขนส่งโดยใช้เรือไม้ขนาดเล็กเครื่องยนต์ทางยาว และใช้ช่องทางจุดผ่านแดนถาวรเป็นช่องทางขนส่งสินค้า สินค้าส่วนใหญ่เป็นประเภทอุปโภคบริโภค และอุปกรณ์เครื่องใช้ในชีวิตประจำวัน

2. ระนอง-เกาะสอง-มะริด-ทวาย-ย่างกุ้ง การค้าขายในเส้นทางนี้จะเป็นการค้าในปริมาณมาก การขนส่งส่วนใหญ่จะใช้เรือไม้ขนาดใหญ่ (ระวางบรรทุก 50-60 ตัน) มีเครื่องยนต์วางท้องเรือ จะทำการขนส่งได้คราวละหลายๆสินค้าที่ส่งออกจากไทยไปพม่า ได้แก่ น้ำมันเชื้อเพลิง น้ำมันพืช วัสดุก่อสร้าง เครื่องมือจับสัตว์น้ำ เครื่องดื่มต่างๆ เป็นต้น ส่วนสินค้าที่ไทยนำเข้า ได้แก่ อาหารทะเลสด พริกแห้ง หอมแดง ถั่ว เป็นต้น ช่วงเส้นทางที่สำคัญได้แก่ การขนส่งสินค้าจากเกาะสองไปยังมะริดทำได้สองทางคือ

1. ทางถนน ระยะทาง 300 กม. สภาพถนนแคบไม่เรียบ มีบางช่วงเป็นดินลูกรัง ต้องใช้เวลาเดินทางประมาณ 24 ชั่วโมง ดังนั้นจึงไม่นิยมขนส่งสินค้าทางถนน

2. ทางเรือ ระยะทางประมาณ 300 กม. ใช้เวลาน้อยกว่าการขนส่งทางถนน ปัจจุบันมีเรือโดยสารที่ทันสมัย วิ่งระหว่างเกาะสอง-มะริด ใช้เวลาประมาณ 6 ชั่วโมง ดังนั้นจึงนิยมขนส่งโดยเรือดังกล่าว

การค้าขายแดนของจังหวัดระนอง จะเป็นลักษณะการค้าแบบนายหน้า (Broker) ค้าขายสินค้าหลายประเภท โดยพ่อค้าจะจัดทำสินค้าจากส่วนกลางเพื่อส่งออกไปยังพม่า อย่างไรก็ตามขอบเขตของการค้าไม่ได้ครอบคลุมการค้าเฉพาะบริเวณชายแดนเท่านั้น แต่มีเส้นทางการค้าเริ่มจากระนองไปที่เกาะสอง-มะริด-ทวายจนถึงเมืองย่างกุ้งของประเทศพม่า

การค้าขายแดนผ่านด่านศุลกากรประกอบด้วยพ่อค้าทั้งในรูปแบบบุคคลธรรมดา นิติบุคคลและบริษัท โดยส่วนใหญ่มีภูมิลำเนาอยู่ในกรุงเทพ ขณะที่ผู้ประกอบการค้าท้องถิ่นในจังหวัดมีน้อย ผู้ประกอบการค้าชายแดนส่วนใหญ่ดำเนินธุรกิจมานาน ส่วนใหญ่เป็นธุรกิจครอบครัวสืบทอดกิจการจากรุ่นสู่รุ่น และยังคงทำการค้าแบบยึดถือธรรมเนียมปฏิบัติสืบทอดกันมา ส่วนมากไม่มีเอกสารกำกับสินค้า และยังไม่มีความเป็นสากล โดยผู้ประกอบการจะรับคำสั่งซื้อจากลูกค้าในประเทศพม่า จากนั้นจะทำพิธีการศุลกากรเพื่อส่งสินค้าลงเรือไปยังประเทศพม่าซึ่งมีการทำการค้าอยู่ 2 รูปแบบ¹³

¹² ด่านศุลกากรระนอง, รายงานประจำปี 2550

¹³ เฟื่องอ้าง.

1. การค้าในระบบปกติ เป็นการติดต่อธุรกิจค้าขายนำเข้า-ส่งออกสินค้า โดยผ่านพิธีการศุลกากรตามช่องทางการค้า ซึ่งผู้ประกอบการจะเปิด L/C และทำสัญญาซื้อขาย ทั้งเงินสกุลไทยและดอลลาร์ แต่ส่วนใหญ่แล้วนิยมใช้เงินบาทในการซื้อขายกัน

2. การค้านอกระบบ เป็นการค้าที่ไม่ผ่านพิธีการศุลกากร เป็นการค้าขายเล็กน้อยๆ ของประชาชนที่อยู่บริเวณแนวชายแดนของทั้งสองฝั่ง ซึ่งสินค้าส่วนใหญ่เป็นสินค้าอุปโภคบริโภคที่มีความจำเป็นในชีวิตประจำวัน

โดยสินค้าส่งออกที่สำคัญ ได้แก่ น้ำมันเชื้อเพลิง เครื่องดื่มต่างๆ น้ำมันพืช เหล็ก อุปกรณ์การประมง เป็นต้น ส่วนสินค้านำเข้าที่สำคัญ ได้แก่ สัตว์น้ำ สินแร่ ถ่านไม้ ปลาปน กระเพาะปลา ไม้แปรรูป หวายไม้ไผ่ หินที่ย่อยแล้ว เป็นต้น โดยไทยจะเป็นฝ่ายได้ดุลประเทศพม่ามาโดยตลอด

นอกจากการค้าชายแดนแล้วในด้านการค้าต่างประเทศปัจจุบันจังหวัดระนองยังมีปริมาณน้อยมาก เนื่องจากผู้ประกอบการค้าในจังหวัดระนองให้ความสนใจค้ากับประเทศพม่าเท่านั้น ไม่ได้เปิดตลาดเพื่อค้าขายกับประเทศอื่นๆ เช่น จีน อินโดนีเซีย บังกลาเทศ อินเดีย ศรีลังกา เป็นต้น ซึ่งโดยมากแล้วจะเป็นพ่อค้าพม่าเองที่นำสินค้าจากไทยไปกระจายต่อยังประเทศเหล่านี้ โดยควรมองว่าจริงๆ แล้วพม่าไม่ใช่ตลาดนักบริโภค แต่ควรมองเป็นทางผ่านไปยังบังกลาเทศและอินเดียด้วย¹⁴ โดยอาศัยความได้เปรียบในด้านลอจิสติกส์ของประเทศพม่าเองที่มีที่ตั้งอยู่ประชิดติดกับทั้งจีนและอินเดีย อีกทั้งยังอาศัยนโยบายการพัฒนาโครงสร้างพื้นฐานของประเทศต่างๆ ในพม่า รวมถึงการเสริมศักยภาพในด้านการค้าทางทะเลของไทยเพื่อเชื่อมโยงเข้าสู่ประเทศต่างๆ ในมหาสมุทรอินเดีย เป็นต้น

อย่างไรก็ตาม ความเป็นไปได้ของการขยายการค้าระหว่างประเทศที่จังหวัดระนองก็มีความเป็นไปได้สูงขึ้นตามลำดับ ด้วยการที่จังหวัดระนองมีสภาพทางภูมิศาสตร์ที่เหมาะสมแก่การสร้างท่าเรือน้ำลึก โดยอาศัยภูมิประเทศของปากน้ำกระบุรีในการกำบังคลื่นและลมได้ อีกทั้งปากน้ำดังกล่าวยังติดต่อกับทะเลอันดามันและมหาสมุทรอินเดียจึงเป็นจุดยุทธศาสตร์สำคัญที่สามารถขยายการค้าทางทะเลของไทยเข้าสู่ซีกโลกทางตะวันตกได้ ด้วยข้อได้เปรียบดังกล่าวจึงเกิดมีแนวคิดในการสร้างท่าเรือพาณิชย์ขึ้นทั้งในส่วนของภาครัฐและเอกชน

ปัจจุบันระนองมีท่าเรือน้ำลึกที่สร้างเสร็จแล้ว 1 แห่ง ซึ่งเป็นของการท่าเรือแห่งประเทศไทย โดยสามารถรับเรือได้ถึง 12,000 ตันกรอส สร้างเสร็จและถูกทิ้งร้างโดยได้ใช้ประโยชน์น้อยมากมาเป็นเวลาประมาณ 2-3 ปี จนเมื่อเดือน กรกฎาคม พ.ศ. 2551 ได้มีเที่ยวเรือของบริษัทสายการบินเรือ star line (ของอินเดีย) เข้ามาเทียบท่าและทิ้งตู้คอนเทนเนอร์ไว้ 200 ตู้ เพื่อรอบรรจุสินค้าซึ่งคาดว่าจะป็นสินค้าจำพวกปูนซีเมนต์และอุปกรณ์ก่อสร้าง ยางแผ่นรมควัน หมาก เป็นต้น ซึ่งเส้นทางเดินเรือดังกล่าวจะไปถึงย่าง

¹⁴ กรรมการหอการค้าจังหวัดระนอง. สัมภาษณ์ (27 สิงหาคม 2551).

กึ่ง (ระนอง-ย่างกุ้ง ประมาณ 36 ชั่วโมง) บังคลาเทศ และเข้าอินเดีย แต่อย่างไรก็ตามท่าเรือดังกล่าวยังขาดระบบรองรับซึ่งควรหาช่องทางในการดำเนินการสร้างต่อไป¹⁵

นอกจากนี้ยังมีท่าเรือเอกชนอีกหนึ่งแห่ง อยู่ระหว่างการก่อสร้างโดยมีวัตถุประสงค์เพื่อเป็นทางเลือกให้กับธุรกิจการส่งออกของจังหวัดระนองไปยังพม่า ประเทศในเขตเอเชียใต้และตะวันออกเฉียงใต้ ในอนาคตอาจครอบคลุมถึงการค้ำน้ำมันระหว่างไทยกับตะวันออกเฉียงใต้ ในขณะนี้ยังดำเนินการก่อสร้างอยู่ และมีการติดต่อหาทุนจากต่างประเทศ (ประเทศที่สนใจขณะนี้ มีจีน และรัสเซีย) เพื่อมาสร้างระบบรองรับท่าเรือด้วย แต่อย่างไรก็ตามโครงการดังกล่าวก็ประสบปัญหาหลายอย่าง อาทิ ผู้ร่วมลงทุน เพราะเป็นทุนขนาดใหญ่ ตลอดจนปัญหาการเมืองภายในท้องถิ่นที่ซับซ้อนและต้องใช้เวลาในการประสานประโยชน์¹⁶

3.3.3 แม่สาย

กิจกรรมการค้าชายแดนที่อำเภอแม่สายนั้นจะเกิดขึ้นในบริเวณของเทศบาลตำบลแม่สาย ติดกับด่านพรมแดน โดยการค้าชายแดนที่อำเภอแม่สายนั้นมีมาช้านานแล้วเพราะตั้งอยู่บนเส้นทางการค้าหลักระหว่างเมืองเชียงตุงกับเมืองเชียงใหม่ศูนย์กลางของอาณาจักรล้านนาในอดีต และยังสามารถเชื่อมต่อเข้าไปยังประเทศจีนได้ และในปัจจุบันเส้นทางนี้ก็ยังคงเป็นเส้นทางการค้าระหว่างไทย-พม่า-จีน อยู่ ซึ่งในปัจจุบันพื้นที่อำเภอแม่สายได้มีการเปิดช่องทางติดต่อการค้าชายแดนทั้งหมดรวม 6 จุด ซึ่งแบ่งออกได้เป็น 2 ประเภทได้แก่

1. จุดผ่อนปรน

มีวัตถุประสงค์ด้านมนุษยธรรม การส่งเสริมความสัมพันธ์ระดับท้องถิ่น ตลอดจนการค้าชายแดนสินค้าเครื่องอุปโภคบริโภค และการสัญจรไปมาของประชาชน การกำหนดประเภทสินค้าและกำหนดระยะเวลาเปิด-ปิด และมาตรการควบคุมการเดินทางเข้า-ออก เป็นไปตามอำนาจผู้ว่าราชการจังหวัด โดยความเห็นชอบของกระทรวงมหาดไทย ปัจจุบันในอำเภอแม่สายมีจุดผ่อนปรนทั้งหมด 4 จุด คือ

- จุดผ่อนปรนบ้านสายลมจอย บริเวณตำบลเวียงพางคำ อำเภอแม่สาย เปิดตามประกาศจังหวัดเชียงราย ตั้งแต่วันที่ 29 มิถุนายน 2538 เป็นต้นมา
- จุดผ่อนปรนบ้านเกาะทราย บริเวณตำบลแม่สาย อำเภอแม่สาย เปิดตามประกาศจังหวัดเชียงราย ตั้งแต่วันที่ 29 มิถุนายน 2538 เป็นต้นมา
- จุดผ่อนปรนท่าดินดำ บ้านป่าแดง หมู่ 5 ตำบลเกาะช้าง อำเภอแม่สาย เปิดตามประกาศจังหวัดเชียงราย ตั้งแต่วันที่ 4 เมษายน 2548 เป็นต้นมา
- จุดผ่อนปรนบ้านปางห้า บริเวณตำบลเกาะช้าง อำเภอแม่สาย เปิดตามประกาศจังหวัดเชียงราย ตั้งแต่วันที่ 29 มิถุนายน 2538 เป็นต้นมา

¹⁵ ผู้จัดการท่าเรือระนอง. สัมภาษณ์ (27 สิงหาคม 2551).

¹⁶ นักธุรกิจแพปลาและออกเรือประมง. สัมภาษณ์ (27 สิงหาคม 2551).

2. จุดผ่านแดนถาวร

มีวัตถุประสงค์เพื่อการค้าการสัญจรไปมา และความสัมพันธ์ระหว่างประเทศ การปิด-เปิดจุดผ่านแดนถาวร ต้องเป็นความตกลงร่วมกันระหว่างรัฐบาลของทั้ง 2 ประเทศ สำหรับในส่วนของประเทศไทย รัฐมนตรีว่าการกระทรวงมหาดไทย เป็นผู้ใช้อำนาจโดยความเห็นชอบจากคณะรัฐมนตรี ปัจจุบันในอำเภอแม่สายมีจุดผ่านแดนถาวรทั้งหมด 2 จุด คือ

- จุดสะพานข้ามแม่น้ำสาย บริเวณเทศบาลตำบลแม่สาย ตำบลเวียงพางคำ ตรงข้ามกับเมืองท่าจีเหล็ก จังหวัดเชียงตุง รัฐฉาน ประเทศพม่า โดยกระทรวงมหาดไทยได้เปิดเป็นจุดผ่านแดนถาวรตั้งแต่วันที่ 15 สิงหาคม 2540 แต่เนื่องจากความไม่พร้อมทั้งสองฝ่าย จึงได้มีการตกลงขยายเวลาใช้บังคับออกไปเป็นวันที่ 14 พฤศจิกายน 2540 เป็นต้นมา

- จุดสะพานข้ามแม่น้ำสายแห่งที่ 2 บริเวณบ้านสันผักอี ตำบลแม่สาย อำเภอแม่สาย

ประเทศคู่ค้าหลักที่ทำการค้าผ่านช่องทางการค้าอำเภอแม่สายในปัจจุบัน ได้แก่ ประเทศพม่า และประเทศจีน โดยเส้นทางหลักที่ใช้เป็นเส้นทางทางบก คือเส้นทาง R3B โดยเส้นทางนี้เริ่มจากด่านพรมแดนแม่สายผ่านจังหวัดท่าจีเหล็กประเทศพม่า ผ่านเมืองเชียงตุง เมืองลาเข้าชายแดนจีนทางด้านเชียงรุ่ง และมุ่งสู่คุนหมิง ซึ่งปัจจุบันเส้นทางดังกล่าวเป็นถนนลาดยางขนาดสองช่องทางจราจร และจากเชียงตุงไปเมืองลาค่ากำลังจะพัฒนาเป็นถนนสี่ช่องทางจราจร ซึ่งการเดินทางด้วยรถยนต์จากชายแดนไทยไปเมืองลาของประเทศพม่า ตามเส้นทางดังกล่าว ใช้เวลาประมาณ 6-8 ชั่วโมง รวมระยะทาง 252 กิโลเมตร¹⁷ อีกทั้งจากเมืองเชียงตุงยังสามารถเดินทางต่อไปยังเมือง ดองยี และเมืองมณฑลทะเลย์ ซึ่งเป็นเมืองใหญ่ของพม่าตอนเหนือและเป็นโอกาสในการขยายตลาดเข้าสู่เมืองเหล่านี้ในอนาคต

สินค้าที่ส่งออกไปประเทศพม่าส่วนใหญ่ ได้แก่สินค้าประเภทอุปโภคบริโภคต่างๆที่ใช้ในชีวิตประจำวัน และสินค้าประเภทวัสดุก่อสร้าง เช่น น้ำมันเชื้อเพลิง, แผ่นเหล็กชุบสังกะสี, ยางรถยนต์, ยารักษาโรค, ปูนซีเมนต์, บัตรเติมเงิน, ก๊าซ LPG, อะไหล่รถจักรยานยนต์ และสินค้าเบ็ดเตล็ดทั่วไป ส่วนสินค้าเข้าส่วนใหญ่จะเป็นจำพวกสินค้าเกษตร พืชของป่า และสินแร่ต่างๆ เช่น โค-กระบือ, กระท่อม, เสื้อผ้าสตรี, ผลส้มสด, เปลือกไม้, รัตนชาติยังไม่ตกแต่ง, ชั่งดอกหญ้า, เครื่องจักรเก่าใช้แล้วและสินค้าเบ็ดเตล็ดทั่วไป¹⁸ โดยมูลค่าการค้ามีความผันผวนไม่แน่นอนซึ่งเป็นผลมาจากสถานการณ์ความไม่สงบตามแนวชายแดน อีกทั้งปัญหาการเมืองภายในประเทศพม่าและการเมืองระหว่างประเทศ โดยเมื่อเกิดปัญหาขึ้นพม่ามักจะนำเอามาตรการการปิด-เปิด ด่านพรมแดนมาใช้ ซึ่งส่งผลกระทบต่อปริมาณการค้าชายแดน

ปัจจุบันรัฐบาลไทยได้อนุมัติการสร้างสะพานข้ามแม่น้ำสายแห่งที่ 2 ขึ้น ซึ่งปัจจุบันโครงการนี้เสร็จสมบูรณ์แล้ว ช่วงสะพานแล้วเสร็จหากแต่การก่อสร้างในบริเวณเชิงสะพานซึ่งจะใช้เป็นศูนย์บริการกระจาย

¹⁷ ด่านศุลกากรแม่สาย, “รายงานประจำปี 2549,” 2549. (เอกสารไม่ตีพิมพ์เผยแพร่)

¹⁸ ด่านศุลกากรแม่สาย, “รายงานประจำปี 2549,” 2549. (เอกสารไม่ตีพิมพ์เผยแพร่)

สินค้ายังไม่แล้วเสร็จ ซึ่งเป็นพื้นที่ประมาณ 270 ไร่ โดยจะเป็นศูนย์รวมของหน่วยงานที่เกี่ยวข้องกับการนำเข้า ส่งออกมาไว้รวมกัน และจะมีระบบตรวจสอบที่สมบูรณ์ มีอุปกรณ์เอ็กซเรย์ และอุปกรณ์คอมพิวเตอร์พร้อม มวลและจะทำให้เป็นศูนย์บริการที่ครบวงจรอย่างแท้จริง¹⁹ ซึ่งจะเห็นได้ว่าการกำหนดนโยบายการพัฒนาพื้นที่ ตอนในของรัฐบาลจีนนี้จึงมีผลกระทบต่อการเติบโตทางด้านการค้าระหว่างไทย-จีน โดยเฉพาะที่แม่สาย อย่างเห็นได้ชัด กล่าวโดยสรุปคือ ปัจจัยจีนเป็นปัจจัยที่สำคัญที่ทำให้แม่สายมีการพัฒนาด้านการค้าอย่างต่อเนื่องและในปริมาณที่เพิ่มสูงขึ้นอีกด้วย

เนื่องจากพื้นที่พรมแดนไทยติดต่อกับประเทศพม่าเป็นพื้นที่ของกองกำลังชนกลุ่มน้อย ได้แก่ กองกำลังไทใหญ่ (SSA) ซึ่งมักจะมีการสู้รบกับทหารพม่าอยู่เสมอในบริเวณชายแดนติดต่อกับไทย ซึ่งทำให้ ต้องมีการปิดด่านส่งผลต่อการค้าชายแดนอย่างมาก นอกจากนี้ยังมีกองกำลังว่าแดง (UWSA) ที่มีชื่อเสียง ด้านการค้ายาเสพติดระหว่างประเทศโดยมักจะใช้ประเทศไทยเป็นทางผ่านเพื่อส่งต่อไปยังประเทศที่สาม²⁰ ซึ่งถึงแม้ว่ากองกำลังว่าแดง (UWSA) จะไม่มีการสู้รบกับทหารพม่าเนื่องจากเป็นพันธมิตรกัน แต่พื้นที่ของ อิทธิพลกองกำลังว่าแดงซึ่งอยู่ติดต่อกับชายแดนจีนและเป็นทางผ่านของเส้นทางการค้า ไทย-จีน รวมถึงเป็น เส้นทางในการกระจายสินค้าไปยังเมืองต่างๆของรัฐบาลพม่าไม่สามารถเข้าไปควบคุม ได้จึงปรากฏการหาผลประโยชน์ของชนกลุ่มว่าแดงในรูปแบบต่างๆ เช่น การตั้งด่านเก็บเงินกับรถขนส่ง สินค้าซึ่งปัจจุบันมีถึง 12 ด่าน ทำให้ต้องเสียค่าใช้จ่ายในการผ่านทางประมาณ 30,000-40,000 บาท ต่อคัน อีกทั้งเจ้าหน้าที่พม่าไม่อนุญาตให้รถยนต์บรรทุกสินค้าแบบตู้คอนเทนเนอร์ เข้า-ออก ประเทศทางชายแดนด้าน นี้ผู้ประกอบการ นำเข้า-ส่งออก จำเป็นต้องใช้รถกระบะบรรทุกสินค้าคลุมผ้าใบแทน ซึ่งเสี่ยงต่อการที่สินค้า จะเสียหายโดยเฉพาะในฤดูฝน²¹ อุปสรรคเหล่านี้ทำให้ต้นทุนในการขนส่งของผู้ประกอบการเพิ่มขึ้น ส่งผล ให้ผู้ประกอบการหันไปเลือกใช้เส้นทางการขนส่งสินค้าผ่านแม่น้ำโขงทางด่านอำเภอเชียงแสน และเส้นทาง ทางบกทางด้านอำเภอเชียงของในการค้าขายกับจีนแทนมากขึ้น

จากปัญหาภายในของประเทศพม่าดังที่ได้กล่าวมาข้างต้น ได้ส่งผลกระทบต่อการเติบโตของการค้า ชายแดนอย่างมาก จากเดิมที่แม่สายเคยถูกวางยุทธศาสตร์ไว้ให้เป็นศูนย์กลางการค้ากับจีนจากรัฐบาล โดยได้ มีการวางโครงการในการจัดสร้างสะพานข้ามแม่น้ำสายแห่งที่ 2 และด่านศุลกากรแห่งใหม่เพื่อรองรับการ ขยายตัวของการค้ากับจีน และในขณะเดียวกันทางรัฐบาลจีนก็ได้ให้ความสำคัญกับเส้นทางการค้าสาย “แม่ สาย-ท่าจีเหล็ก-เชียงตุง-เมืองลา” เป็นอย่างมาก โดยได้มีความพยายามในการผลักดันการสร้างและปรับปรุง สภาพถนนสายนี้ตลอดมา แต่ปัญหาที่เกิดขึ้นในปัจจุบันทำให้การค้ากับจีนต้องหาเส้นทางใหม่ ทางด้านนัก

¹⁹ พรพิมล ตรีโชติ, การพัฒนาลุ่มน้ำภายใต้ปรัชญาเศรษฐกิจพอเพียง: กรณีศึกษาชุมชนลุ่มน้ำโขง, กรุงเทพฯ :สถาบันเอเชียศึกษา จุฬาลงกรณ์มหาวิทยาลัย, 2551, หน้า 137-138

²⁰ เรื่องเดียวกัน, หน้า 140

²¹ นายด่านศุลกากรแม่สาย, สัมภาษณ์ 22 พฤษภาคม 2550.

ธุรกิจไทยต้องหันไปใช้เส้นทางทางน้ำที่อำเภอเชียงแสนมากขึ้น²² ทางด้านรัฐบาลจีนก็ได้หันไปให้ความสำคัญกับเส้นทางสาย “R3A” ที่ผ่านประเทศลาวมากขึ้น ในขณะที่รัฐบาลไทยก็ต้องปรับตัวโดยปรับเปลี่ยนจุดยุทธศาสตร์การค้ากับจีนไปไว้ที่อำเภอเชียงของแทนโดยได้มีโครงการในการสร้างสะพานมิตรภาพและท่าศุลกากรแห่งใหม่ขึ้นที่นั่น จึงนับว่าเป็นการเสียโอกาสทางด้านการค้าของอำเภอแม่สายอย่างมากในการขยายการค้ากับจีน แต่อย่างไรก็ตามหากปัญหาดังกล่าวนี้ได้รับการแก้ไขจนเส้นทาง R3B สามารถใช้ได้อย่างเต็มประสิทธิภาพอีกครั้ง ก็จะมีส่วนสำคัญในการเสริมศักยภาพของอำเภอแม่สายให้สามารถพัฒนาได้อย่างเต็มที่ โดยเฉพาะในทางเศรษฐกิจ

3.3.4 กาญจนบุรี

มีศักยภาพการพัฒนาเส้นทางเชื่อมต่อกับเมืองทวาย เมืองใหญ่ทางตอนใต้ของประเทศพม่า อีกทั้งยังสามารถเชื่อมต่อกับบริเวณที่รัฐบาลพม่ามีนโยบายจะสร้างท่าเรือน้ำลึกซึ่งสามารถพัฒนาการค้าทางทะเลและการท่องเที่ยวสู่หมู่เกาะในทะเลอันดามัน นอกจากนี้ ปัจจุบันจังหวัดกาญจนบุรียังเป็นจุดนำเข้าก๊าซธรรมชาติจากประเทศพม่า เพื่อใช้ในการผลิตกระแสไฟฟ้าที่โรงไฟฟ้าราชบุรี ซึ่งทำให้เป็นจุดที่มีมูลค่าการค้าสูงสุดในด้านการค้าชายแดนนั้น ปัจจุบันจังหวัดกาญจนบุรีมีเพียง 4 ช่องทางที่มีการผ่านแดนและการติดต่อค้าขายจำนวนมาก ได้แก่

<p>บ้านเจดีย์สามองค์ ตำบลหนองลู อำเภอสังขละบุรี</p>	<p>บ้านเจดีย์สามองค์เป็นหมู่บ้านชายแดนของอำเภอสังขละบุรี อยู่ทางทิศเหนือของจังหวัดกาญจนบุรี ห่างจากอำเภอเมืองประมาณ 230 กิโลเมตร และอยู่ห่างจากอำเภอสังขละบุรีประมาณ 23 กิโลเมตร ลักษณะพื้นที่ทั่วไปเป็นป่าอยู่ในเขตป่าสงวนแห่งชาติ ล้อมรอบด้วยภูเขา บ้านเจดีย์สามองค์มีพื้นที่ติดต่อกับประเทศพม่าด้านอำเภอพญาทองชู จังหวัดเมะล้าไย ในปัจจุบันบ้านเจดีย์สามองค์เป็นจุดผ่อนปรนทางการค้าและจุดผ่านเดียวชั่วคราวระหว่างไทยกับพม่า เพียงจุดเดียวของจังหวัดกาญจนบุรี ตามมติคณะอนุกรรมการเปิดจุดผ่านแดนชั่วคราว สำนักงานสภาพความมั่นคงแห่งชาติ ครั้งที่ 6/2533 เมื่อวันที่ 17 กรกฎาคม พ.ศ. 2533 มูลค่าการค้าชายแดนของจังหวัดกาญจนบุรีจึงมาจากการค้าผ่านจุดผ่อนปรนทางการค้าและจุดผ่านแดนชั่วคราวบ้านเจดีย์สามองค์เป็นหลัก</p>
<p>บ้านอีต่อง ตำบลปลี้ออก อำเภอทองผาภูมิ</p>	<p>บ้านอีต่อง ตั้งอยู่หมู่ที่ 1 ตำบลปลี้ออก อำเภอทองผาภูมิ อยู่ห่างจากตัวเมืองจังหวัดกาญจนบุรีประมาณ 170 กิโลเมตร มีสภาพเป็นพื้นที่สูง มี</p>

²² สัมภาษณ์ รองประธานหอการค้าจังหวัดเชียงราย ฝ่ายการค้าชายแดน, 7 กุมภาพันธ์ 2550.

	<p>สภาพอากาศคล้ายกับทางเหนือของประเทศไทย ในอดีตบ้านอิต้องเจริญรุ่งเรืองจากการทำเหมืองแร่ดีบุกและพลไพรม โดยมีแร่ทองคำบ้างแต่ไม่มากพอที่จะลงทุนทำเหมืองแร่ การทำเหมืองแร่ในสมัยนั้นอาศัยแรงงานพม่าและชนกลุ่มน้อยเป็นจำนวนมาก ทำให้เกิดชุมชนขนาดใหญ่ขึ้น ในปี พ.ศ. 2540-2541 การปิโตรเลียมแห่งประเทศไทย (ปตท.) ได้วางท่อก๊าซธรรมชาติซึ่งซื้อก๊าซธรรมชาติมาจากพม่า เพื่อนำมาใช้ในการผลิตกระแสไฟฟ้าที่โรงไฟฟ้าจังหวัดราชบุรี จุดที่มีการส่งมอบก๊าซ ณ ชายแดนไทย-พม่า เป็นสถานีตั้งอยู่ที่บ้านอิต้อง ตำบลปลีอก อำเภอทองผาภูมิ และในปี พ.ศ. 2544 จึงเริ่มซื้อขายก๊าซธรรมชาติผ่านทางดังกล่าว</p>
<p>ช่องผาสุก ตำบลห้วยเขย่ง อำเภอทองผาภูมิ</p>	<p>ช่องผาสุกตั้งอยู่บริเวณหมู่บ้านแปลง 4 ตำบลห้วยเขย่ง อำเภอทองผาภูมิ อยู่ห่างจากตัวเมืองจังหวัดกาญจนบุรีประมาณ 170 กิโลเมตร และห่างจากอำเภอทองผาภูมิประมาณ 30 กิโลเมตร และอยู่ในบริเวณใกล้กับที่ตั้งเขื่อนเขาแหลม ประชาชนส่วนใหญ่ประกอบอาชีพเพาะปลูกข้าวโพด มันสำปะหลัง ยางพารา ข้าวและผลไม้ต่างๆ นอกจากนี้ยังมีการเลี้ยงสัตว์และทำประมงน้ำจืด</p> <p>เส้นทางจากช่องผาสุกไปยังพม่าเป็นระยะทางประมาณ 4 กิโลเมตร มีหมู่บ้านประมาณ 40-50 หลังคาเรือน และยังมีหมู่บ้านอื่นๆ อีกตลอดเส้นทางไปทวาย ทำให้ช่องทางดังกล่าวมีการค้าขายแลกเปลี่ยนสินค้าระหว่างชาวไทย กะเหรี่ยง และพม่า มาเป็นเวลานานแล้ว โดยสินค้าที่พม่านำมาแลกเปลี่ยนกับไทย ได้แก่ โค กระบือ ปลาแห้ง กุ้งแห้ง ไข่เต่า หวาย มูลค้างคาว เป็นต้น ในขณะที่คนไทยจะนำสินค้าอุปโภคบริโภค เครื่องใช้ไฟฟ้า และยารักษาโรคไปแลกเปลี่ยนเป็นส่วนใหญ่</p> <p>ในปี พ.ศ. 2541 ฝ่ายความมั่นคงในพื้นที่จังหวัดกาญจนบุรีได้ปิดช่องทางผาสุกห้ามมิให้มีการค้าขาย เนื่องจากมีการสู้รบบริเวณแนวชายแดนพม่า จนปัจจุบันที่สถานการณ์เริ่มสงบลงแล้ว ทางหอการค้าจังหวัดกาญจนบุรีพยายามเสนอเรื่องเพื่อขอเปิดจุดผ่อนปรนที่ช่องผาสุกแต่ยังไม่เป็นผลแต่อย่างใด เนื่องจากคณะกรรมการร่วมรัฐและเอกชนจังหวัดยังคงอ้างเหตุผลของความมั่นคงและความปลอดภัย ประกอบกับช่องผาสุกอยู่ในบริเวณลุ่มน้ำ 1A ซึ่งการขออนุญาตใช้ประโยชน์ในพื้นที่ดังกล่าวต้องนำเรื่องเข้าที่ประชุมคณะรัฐมนตรี (ครม.) ดังนั้น หากผู้ประกอบการค้าต้องการนำสินค้าเข้าออกบริเวณช่องผาสุก สามารถขออนุญาตไปยังด่าน</p>

	<p>ศุลกากรอำเภอสังขละบุรีเป็นครั้งแรกได้ โดยให้ด่านศุลกากรประสานหน่วยงานความมั่นคงในพื้นที่ทราบด้วย</p>
<p>บ้านพุร้อน ตำบลบ้านเก่า อำเภอเมือง</p>	<p>บ้านพุร้อนตั้งอยู่หมู่ที่ 12 ตำบลบ้านเก่า อำเภอเมือง อยู่ห่างจากอำเภอเมืองประมาณ 75 กิโลเมตร บ้านพุร้อนเป็นหมู่บ้านป้องกันตนเองชายแดน มีพื้นที่ติดต่อกับพม่าด้านทวาย มณฑลตะนาวศรี โดยมีเทือกเขาตะนาวศรีเป็นเส้นแบ่งเขตแดน นอกจากนี้ พื้นที่บ้านพุร้อนยังเป็นพื้นที่ราชพัสดุและเขตหวงห้ามที่ดินของทหาร อยู่ในความดูแลของกองพลทหารราบที่ 9 ตามพระราชบัญญัติกฤษฎีกา กำหนดเขตหวงห้ามที่ดินของทางราชการทหาร พ.ศ. 2481</p> <p>บ้านพุร้อนมีประชากรประมาณ 600 คน เป็นประชากรไทยประมาณร้อยละ 80 นอกนั้นเป็นชาวกะเหรี่ยง มอญ และพม่า ส่วนใหญ่ประกอบอาชีพทางเกษตรกรรม ปลูกข้าวโพด ฝักทอง มันสำปะหลัง ถั่วฝักยาว พริก มะขามหวาน นอกจากนี้ ยังเลี้ยงสัตว์ หาของป่า และสานแข่งไม้ไผ่</p> <p>ช่องทางผ่านแดนบ้านพุร้อนมีบทบาทสำคัญด้านการค้าระหว่างไทย-พม่าอย่างมาก เนื่องจากภาคเอกชนของจังหวัดภายใต้การสนับสนุนของสภาอุตสาหกรรมจังหวัดกาญจนบุรี ในนามของบริษัทกาญจนบุรี-ทวาย ดีเวล ลอปเม้นท์ จำกัด ได้รับสัมปทานจากรัฐบาลพม่า ในโครงการสร้างทางหลวงระหว่างประเทศสายทวาย-บ้านเก่า (สายอาเซียน A-123) ในพม่ามาเชื่อมต่อที่บริเวณบ้านพุร้อน หมู่ที่ 12 ตำบลบ้านเก่า อำเภอเมือง และโครงการนี้ได้รับการสนับสนุนจากศูนย์พัฒนาภาคกลาง สำนักงานคณะกรรมการพัฒนาเศรษฐกิจและสังคมแห่งชาติ ตามแผนพัฒนาเศรษฐกิจและสังคมแห่งชาติฉบับที่ 8 พ.ศ. 2539-2544 ภายใต้แผนแม่บท โครงการพัฒนาชายฝั่งทะเลตะวันตก (Western Seaboard-WSB) และสร้างความเชื่อมโยงด้านการคมนาคมกับฝั่งทะเลอันดามัน เพื่อเป็นประตูการค้าอันสำคัญทางหนึ่งระหว่างไทยกับพม่าและทางออกทะเลอันดามันของไทยไปยังกลุ่มประเทศตะวันตก ยุโรป กลุ่มตะวันออกกลาง ประเทศในทะเลอาหรับอินเดีย ดังนั้น หากดำเนินการต่อไป ในอนาคตจังหวัดกาญจนบุรีจะเป็น Golden Gate Way ของประเทศไทยสู่ทะเลอันดามัน</p>

3.3.5 แม่ฮ่องสอน

เส้นทางนี้มีจุดเด่นที่น่าสนใจเนื่องจากสามารถเข้าถึงกรุงเนย์ปีดอว์เมืองหลวงใหม่ของพม่า และเชื่อมต่อถึงเมืองมัณฑะเลย์ศูนย์กลางการค้าทางตอนเหนือของพม่า และยังสามารถเชื่อมต่อสู่เมืองลอยก่อ (เมืองหลวงรัฐคะยาห์) ตองยี (เมืองหลวงรัฐฉาน) และตองอู ซึ่งจะทำให้ไทยสามารถขยายขอบเขตของการค้าชายแดนเข้าสู่พื้นที่ตอนเหนือของพม่าได้

ปัจจุบันจังหวัดแม่ฮ่องสอนมีเส้นทางติดต่อกับประเทศพม่าถึงกว่า 20 ช่องทาง โดยปัจจุบันได้มีการเปิดเป็นจุดผ่อนปรนทางการค้า 5 แห่ง คือ 1) บ้านห้วยผึ้ง ตำบลห้วยผา อำเภอเมือง 2) บ้านห้วยต้นนุ่น อำเภอขุนยวม 3) บ้านนาเพียงดิน อำเภอแม่สะเรียง 4) บ้านเสาหิน อำเภอแม่สะเรียง 5) บ้านแม่สามแลบ อำเภอสบเมย

จังหวัดแม่ฮ่องสอนค่อนข้างจะมีปัญหาต่อการคมนาคมและขนส่งจากภายนอกและส่วนอื่นของประเทศเนื่องจากสภาพภูมิศาสตร์ที่เต็มไปด้วยเขาสูงชัน แต่อย่างไรก็ตามด้วยตำแหน่งที่ตั้งจังหวัดอันมีชายแดนติดกับประเทศพม่าเป็นแนวยาว อีกทั้งยังมีระยะทางไม่ไกลจากเมืองใหญ่ของพม่าอย่างตองอู และตองยี จึงส่งผลให้แม่ฮ่องสอนถูกใช้เป็นเส้นทางการค้าและการคมนาคมระหว่างผู้คนมาแต่ครั้งอดีต นอกจากนี้ในสมัยสงครามโลกครั้งที่ 2 ยังพบว่ากองทัพญี่ปุ่นยังได้ใช้พื้นที่อำเภอขุนยวม จังหวัดแม่ฮ่องสอน เป็นฐานกำลังในการส่งทหารเข้าประเทศพม่า โดยกองทัพญี่ปุ่นได้สร้างเส้นทางสนามบินและเส้นทางลำเลียงเชื่อมโยงจังหวัดแม่ฮ่องสอนกับเมืองในฝั่งพม่าผ่านช่องทางห้วยต้นนุ่น²³ ซึ่งในปัจจุบันเส้นทางดังกล่าวยังคงใช้ประโยชน์ทางการค้าและมีการเปิดเป็นจุดผ่อนปรนทางการค้าห้วยต้นนุ่น

สำหรับในปัจจุบันแม้จังหวัดแม่ฮ่องสอนจะยังคงมีอุปสรรคในการเดินทางและขนส่งสินค้าจากภายนอกที่เส้นทางต้องผ่านภูเขาสูงชัน และอาชีพส่วนใหญ่ของประชาชนยังอยู่ในรูปของการเกษตร แต่จากข้อมูลการค้าชายแดนผ่านจุดผ่อนปรนทั้ง 5 แห่ง กลับพบว่ามี มูลค่าสูงถึง 613 ล้านบาท โดยแบ่งเป็นการส่งออก 550.57 ล้านบาท และการนำเข้า 62.43 ล้านบาท มีสินค้าส่งออกหลัก 10 อันดับแรก คือ เสื้อผ้าเก่าใช้แล้ว สุราต่างประเทศ รองเท้าแตะฟองน้ำ, สินค้าอุปโภค-บริโภค รถบรรทุกเก่าใช้แล้ว หลอดฟลูออเรสเซนต์ ไม่เกิน 100 วัตต์ เครื่องใช้สำนักงาน เครื่องใช้ไฟฟ้า ข้าวเจ้าชัณษาท และหลอดไฟฟ้าแบบตรง ตามลำดับ ส่วนสินค้านำเข้าหลัก คือ สิ่งประดิษฐ์ทำด้วยไม้ กระจับปี่มีชีวิต พริกแห้ง วงล้อเกวียน น้ำมันงา และน้ำยารักในแง่นี้อาจกล่าวได้ว่าแม่ฮ่องสอนยังคงมีความสำคัญในฐานะเส้นทางคมนาคมและการค้ากับประเทศเพื่อนบ้าน

แต่อย่างไรก็ดีแม้การค้าชายแดนจะมีมูลค่าที่ค่อนข้างสูงเมื่อเทียบกับสภาพภูมิประเทศและที่ตั้งของจังหวัด แต่สำหรับจังหวัดที่มีพรมแดนติดกับประเทศพม่ากว่า 483 กิโลเมตรและมีช่องทางชายแดนกว่า 20

²³ ดู เชิดชาย ชมภู่, ทหารญี่ปุ่นในความทรงจำของชาวจีนในสมัยสงครามโลกครั้งที่ 2 (มปป).(ไม่ปรากฏปีที่พิมพ์)

แห่ง อีกทั้งยังเป็นเส้นทางการค้าที่สำคัญในอดีต อาจถือได้ว่าการมูลค่าการค้าชายแดนดังกล่าวยังมีจำนวนไม่มากเท่าที่ควร ซึ่งอาจเป็นผลมาจากเส้นทางการค้าที่มีสภาพทรุดโทรมและลำบากต่อการสัญจรไปมา

3.3.6 ประจวบคีรีขันธ์

เส้นทางนี้จะทำให้สามารถเชื่อมต่อกับเมืองมะริด มณฑลตะนาวศรีของพม่า ซึ่งเป็นเมืองที่มีประชากรหนาแน่น ปัจจุบันเป็นเมืองท่าที่ใช้ในการประมงและยังเป็นศูนย์กลางการค้าไข่มุกที่สำคัญของเขตตะนาวศรี นอกจากนี้ทางการพม่ายังมีแผนในการพัฒนาหมู่บ้านเกาะมะริดให้เป็นแหล่งท่องเที่ยวในอนาคตด้วยการเชื่อมโยงดังกล่าวจะทำให้จังหวัดประจวบคีรีขันธ์ของไทย สามารถเชื่อมศักยภาพทั้งในด้านการค้า การท่องเที่ยว ประมง และอุตสาหกรรมการเกษตรที่เป็นจุดแข็งของประจวบคีรีขันธ์

โดยปัจจุบันจังหวัดประจวบคีรีขันธ์มีช่องทางติดต่อกับประเทศพม่าถึงกว่า 30 ช่องทาง หากแต่มีการพัฒนาเปิดเป็นจุดผ่อนปรนเพียงช่องทางเดียว คือ บริเวณด่านสิงขร ตำบลคลองวาฬ จังหวัดประจวบคีรีขันธ์ ซึ่งตั้งอยู่ที่บ้านไร่เครา หมู่ที่ 6 ตำบลคลองวาฬ อำเภอเมืองประจวบคีรีขันธ์ ห่างจากตัวจังหวัดเป็นระยะทาง 22 กิโลเมตร และห่างจากถนนเพชรเกษมประมาณ 14 กิโลเมตร โดยมีด่านมุดองตั้งอยู่ตรงข้ามในฝั่งพม่า จุดที่ตั้งของด่านสิงขรปัจจุบันอยู่ห่างมาทางทิศตะวันออกเฉียงจากเมืองสิงขรหรือช่องสิงขรเดิมประมาณ 70 กิโลเมตร โดยได้ถูกลงนามประกาศให้ด่านสิงขรมีฐานะเป็นจุดผ่อนปรนทางการค้าเมื่อวันที่ 5 กุมภาพันธ์ พ.ศ. 2541

สภาพโดยรอบของจุดผ่อนปรนทางการค้าด่านสิงขรมีสภาพเป็นภูเขาสูง และมีลักษณะเป็นช่องเขาบริเวณที่ตั้งของจุดผ่อนปรน สภาพแวดล้อมโดยรอบนอกจากจะมีลักษณะเป็นป่าดิบ โดยเฉพาะบริเวณเทือกเขาตะนาวศรีที่เป็นพรมแดนไทย-พม่าแล้ว ยังมีพื้นที่ทำการเกษตรโดยเฉพาะสับปะรด มะพร้าวและปาล์มน้ำมัน ตามเชิงเขาในฝั่งไทย ซึ่งลักษณะของการถือครองกรรมสิทธิ์ที่ดินอยู่ในรูปของ ส.ป.ก.

สำหรับการใช้งานช่องสิงขรในช่วงเวลา 20 ปีที่ผ่านมา ช่องสิงขรถูกใช้ในฐานะจุดผ่านแดนชั่วคราวเพื่อนำไม้ซุงจากประเทศพม่าที่องค์การอุตสาหกรรมป่าไม้ได้รับสัมปทานจากรัฐบาลพม่าเข้าประเทศไทย ระหว่างปี พ.ศ. 2532 – 2534 และช่องทางนำเข้าถ่านหินในช่วงปี พ.ศ. 2536 - 2538 จากเหมืองแร่ของบริษัท บุรพาด่านหิน จำกัด ที่ได้รับสัมปทานจากรัฐบาลพม่า

อย่างไรก็ดีแม้ทางจังหวัดประจวบคีรีขันธ์จะเปิดด่านสิงขรเป็นจุดผ่อนปรนทางการค้าตามทีกล่าวมาแล้ว แต่ดูเหมือนสภาพการค้าบริเวณดังกล่าวนี้จะไม่มีความเปลี่ยนแปลงหรือขยายตัวมากสักเท่าใดนัก จะมีการค้าที่มูลค่าสูงบ้างก็แต่เพียงการขนถ่านหินจากเหมืองของบริษัท อิตาเลียนไทย จำกัด ที่ได้รับสัมปทานจากรัฐบาลพม่าเข้ามาฝั่งไทย และเครื่องมือที่เกี่ยวข้องกับการทำเหมืองแร่จากฝั่งไทยไปยังฝั่งพม่า นอกเหนือจากนั้นจะเป็นการค้าของเล็กๆ น้อยๆ ของประชาชนตามแนวชายแดน โดยเฉพาะอย่างยิ่งกล้วยไม้ และพันธุ์ไม้ป่าที่ชาวพม่าในท้องถิ่นนำเข้ามาขายยังฝั่งไทย และเครื่องอุปโภคบริโภคในชีวิตประจำวันที่ชาวพม่ายังต้องพึ่งพาจากฝั่งไทยอยู่มาก

3.4 การลงทุนทางตรงจากประเทศไทย

ตัวอย่างบริษัทขนาดใหญ่ของไทยที่เข้าไปลงทุนในประเทศพม่า

<p>เครือเจริญโภคภัณฑ์ (Charoen Pokphand Group) หรือ CP</p>	<p>มีการลงทุนด้านเกษตรกรรมในพม่ามาตั้งแต่ปี พ.ศ. 2540 โดยปัจจุบันบริษัทดำเนินธุรกิจพม่า 3 สาขา คือ การส่งเสริมการเพาะปลูกพืชไร่ ได้แก่ ข้าวโพด การเพาะเลี้ยงสัตว์บก ได้แก่ การเลี้ยงไก่ และการทำอาหารสัตว์ การเพาะเลี้ยงสัตว์น้ำ ได้แก่ การทำฟาร์มกุ้ง และการลงทุนด้านก่อสร้างและอุตสาหกรรมอื่นๆ ได้แก่ ธุรกิจผลิตปูนซีเมนต์ โครงการก่อสร้างสะพานขนส่งสินค้า การก่อสร้างสนามบิน และถนน 4 สำหรับ Contract Farming นั้น CP ได้เข้าไปลงทุนในพม่า พื้นที่ประมาณ 39,500 ไร่ (ตัวเลขเป้าหมายปี พ.ศ. 2550) เป็นผลผลิตประมาณ 31,600 ตัน โดยทั้งหมดได้จากการเพาะปลูกข้าวโพดเลี้ยงสัตว์</p>
<p>บริษัท สยามน้ำมัน ละหุ่ง จำกัด</p>	<p>บริษัทได้เข้าไปส่งเสริมชาวพม่าในหลายเมืองที่มีชายแดนติดกับประเทศไทย ตั้งแต่จ.ราชบุรีขึ้นไปจนถึงเชียงใหม่ เช่น เมืองรัฐฉาน ตองยี มณฑลเย่ ให้เข้าร่วมโครงการปลูกต้นละหุ่ง (Contract Farming) โดยนำพันธุ์ที่มีการพัฒนาสายพันธุ์ที่ดีไปให้ และทางบริษัทจะรับซื้อเมล็ดละหุ่งที่ได้ในราคาประกันไร่ละ 10 บาท โดยได้ผลผลิตประมาณ 7,000 – 8,000 ตัน คิดเป็นมูลค่าประมาณกว่า 100 ล้านบาท</p>
<p>บริษัท สยาม โจนาธาน (Siam Jonathan)</p>	<p>บริษัท สยาม โจนาธาน (Siam Jonathan) ซึ่งเป็นบริษัทต่างชาติเพียงรายเดียวที่ได้รับสิทธิการทำประมงจากพม่าให้นำเรือประมง 500 ลำ เข้ามาทำประมงในน่านน้ำพม่า แบ่งเป็นเรือลาก 450 ลำ เรืออวนล้อม 50 ลำ ซึ่งเรือที่เข้าไปทำประมงสามารถทำรายได้เข้าประเทศเดือนละ 1 ล้าน/ลำ6 โดยสามารถนำปลาขึ้นฝั่งจำหน่ายที่จ.ระนอง ได้ บริษัทจะมีรูปแบบของการทำประมงแบบสิทธิการประมง (Fishing Right) โดยเปิดรับเรือประมงเข้าร่วมโครงการ</p>
<p>บริษัท Inter Assets Holdings จำกัด</p>	<p>บริษัท Inter Assets Holdings จำกัด ร่วมทุนกับบริษัท Myanmar P.P.P Asset Holdings ทำประมงในพม่าในลักษณะบริษัทร่วมทุน นำเรือประมงประเภทเรืออวนลากและเรือเบ็ดราว จำนวน 40 ลำ เข้าไปทำประมงในเขตรัฐยะไข่ รวมทั้งทำโรงงานแปรรูปอาหารทะเลที่ทำเรือชิดด้วย โดยเริ่มดำเนินการมาตั้งแต่ปี พ.ศ. 2547⁸</p>

บริษัท Myanmar Modtech	บริษัท Myanmar Modtech เป็นการร่วมทุนระหว่างไทย พม่า และเกาหลีใต้ ทำประมงในรัฐยะไข่ รวมทั้งทำโรงงานน้ำตาลที่ด่านตาลด้วย เริ่มทำปี พ.ศ. 2546
บริษัท Dragon Sea Fishery จำกัด	บริษัท Dragon Sea Fishery จำกัด ร่วมทุนในการทำประมงกับบริษัท Myanmar Fisheries International Joint Venture Ltd. นำเรือประมงต่างชาติจำนวน 200 ลำ เข้ามาทำประมงในพม่าที่เขตตะนาวศรี โดยเริ่มดำเนินการตั้งแต่ปลายปี พ.ศ. 2547
กลุ่มดุสิต ธาณี กรุ๊ป (Dusit Thani Group)	กลุ่มดุสิต ธาณี กรุ๊ป (Dusit Thani Group) ลงทุนบริหารจัดการโรงแรมดุสิต อินดี้ เลค (Dusit Indy Lake)
กลุ่มบางกอก คลับ (Bangkok Club)	กลุ่มบางกอก คลับ (Bangkok Club) ลงทุนทำโรงแรมนิคโค (Hotel Nikko) มูลค่าการลงทุนประมาณ 38 ล้านดอลลาร์สหรัฐฯ
กลุ่มบรรษัทเครือโอบายก	กลุ่มบรรษัทในเครือโอบายกลงทุนทำ โรงแรมกันดอว์จี พาเลซ (Kandawgyi Palace) มูลค่าการลงทุนประมาณ 31 ล้านดอลลาร์สหรัฐฯ
บริษัท Italian – Thai จำกัด	บริษัท Italian – Thai จำกัด ลงทุนทำธุรกิจผลิตปูนซีเมนต์และกระแสไฟฟ้าที่เมืองพะอานและเมืองเจ้าเซ รวมทั้งโครงการก่อสร้างสะพานขนส่งสินค้าที่เมืองติละวา มูลค่าการลงทุนประมาณ 22 ล้านดอลลาร์สหรัฐฯ การก่อสร้างสนามบินเมืองมันทะเลย์และการก่อสร้างเส้นทางสายมะริด – มูดอง
บริษัท CPAC	บริษัท CPAC ลงทุนทำธุรกิจก่อสร้างโรงงานคอนกรีตผสมเสร็จที่กรุงย่างกุ้ง มูลค่าการลงทุนประมาณ 500,000 ดอลลาร์สหรัฐฯ โดยเริ่มดำเนินการมาตั้งแต่ปี พ.ศ. 2540
กลุ่ม MDX	กลุ่ม MDX (MDX Group Co Ltd) บริษัทในเครือ GMS Power ทำธุรกิจก่อสร้างเขื่อนไฟฟ้าพลังน้ำที่ร่วมลงทุนกับกระทรวงพลังงานไฟฟ้าพม่า ในโครงการเขื่อนไฟฟ้าพลังน้ำท่าซาง และยังมีโครงการเขื่อนฮัตจี กำลังการผลิต 600 เมกกะวัตต์ ซึ่งร่วมทุนระหว่างกรมไฟฟ้าพลังน้ำพม่ากับบริษัท กฟผ. สำหรับเขื่อนท่าซางที่ได้เริ่มการวางศิลาฤกษ์ไปแล้วนั้น เขื่อนแห่งนี้จะเป็นเขื่อนที่ใหญ่ที่สุดในเอเชียตะวันออกเฉียงใต้ โดยมีความกว้าง 868 เมตร และสูง 228 เมตร ใช้งบประมาณในการก่อสร้างรวมกว่า

	<p>6,000 ล้านเหรียญสหรัฐฯ หรือราว 228,000 ล้านบาท มีกำลังติดตั้งรวม 7,110 เมกกะวัตต์ ซึ่งคาดว่าจะสามารถผลิตไฟฟ้าได้ 35,446 ล้านกิโลวัตต์ต่อปี และจะใช้เวลาในการก่อสร้างทั้งสิ้นรวม 15 ปี ส่วนกระแสไฟฟ้าที่ได้จากการผลิตจะถูกส่งเข้าไปในประเทศไทย ทั้งนี้ บริษัท MDX ของไทยได้เข้าไปสำรวจศึกษาความเป็นไปได้ โครงการเขื่อนสาละวิน ‘ท่าซาง’ มานานนับสิบปี การสำรวจพื้นที่ครั้งสุดท้ายมีขึ้นในเดือนตุลาคม 2540 แล้วเสร็จเมื่อเดือนมีนาคม 2541 และเมื่อวันที่ 20 ธันวาคม 2545 บริษัทเอ็มดีเอ็กซ์ และกระทรวงพลังงานไฟฟ้าได้ลงนามบันทึกความเข้าใจ เพื่อยืนยันความตั้งใจในโครงการก่อสร้างเขื่อนไฟฟ้าท่าซาง ต่อมาในปี พ.ศ. 2547 ทั้งสองฝ่ายจึงเริ่มเตรียมงานทางด้านวิศวกรรม และนอกจากเขื่อนท่าซางแล้ว ไทยกับพม่ายังมีข้อตกลงที่สร้างเขื่อนบนแม่น้ำสาละวินในรัฐกะเหรี่ยงอีก 4 แห่ง ได้แก่ เขื่อนฮัตจี เขื่อนแดกกวิน และเขื่อนเว่ยจี</p>
<p>บริษัท ผลิตไฟฟ้า ราชบุรี โฮลดิ้ง จำกัด</p>	<p>เป็นบริษัทที่รับซื้อก๊าซจาก ปตท. ที่จุดเจาะในแหล่งยานาดาและเขตากุนของพม่า นอกจากนี้ยังมีแผนในการลงทุนในกิจการไฟฟ้าของประเทศเพื่อนบ้านด้วย สำหรับพม่าบริษัท ผลิตไฟฟ้าราชบุรี โฮลดิ้ง จำกัด กำลังเตรียมลงทุนในโครงการเขื่อนสาละวิน ขนาด 1,000เมกกะวัตต์</p>
<p>บริษัท ปตท.สผ.</p>	<p>บริษัท ปตท.สผ.เป็นบริษัทที่ได้รับสิทธิในการดำเนินการสำรวจก๊าซธรรมชาติ 5 แปลง นอกชายฝั่งพม่า มีมูลค่าการลงทุนรวมกว่า 65 ล้านเหรียญสหรัฐฯ นอกจากนี้ บริษัท ปตท.สผ. ได้ร่วมทุนในการผลิตก๊าซธรรมชาติจากแหล่งยาดานา ซึ่งมีกำลังการผลิตประมาณ 700ล้านลูกบาศก์ฟุตต่อวัน และร่วมทุนในเขตากุน ซึ่งมีปริมาณการผลิตประมาณ 425 ล้านลูกบาศก์ฟุตต่อวัน ซึ่งกำลังการผลิตทั้งหมดรวมกันประมาณ 1,125 ล้านลูกบาศก์ฟุตต่อวัน โดยบริษัทสามารถนำก๊าซธรรมชาติที่ผลิตได้ส่งกลับเข้าสู่ไทยได้ประมาณร้อยละ 30 ของปริมาณก๊าซธรรมชาติทั้งหมดที่ไทยใช้อยู่ขณะนี้ต่อมาในเดือนพฤษภาคม 2549 ได้ยื่นข้อเสนอเพื่อขอสิทธิสำรวจแปลงน้ำลึกนอกชายฝั่งพม่าเพิ่มอีก 4 แปลง แต่ 1 ใน 4 แปลงรัฐบาลได้ให้สิทธิแก่จีนในการสำรวจ ส่วนอีก 1 ใน 3 แปลงที่เหลือรัฐบาลพม่าให้ ปตท. ดำเนินการร่วมกับ Total และอีก 2 แปลงที่เหลือ</p>

	ซึ่งตั้งอยู่ในบริเวณพื้นที่คาบเกี่ยวระหว่างพม่ากับบังคลาเทศ ซึ่งจะต้องตกลงร่วมกันระหว่างรัฐบาลทั้ง 2 ฝ่ายก่อน แต่อย่างไรก็ตาม กลับพบว่าวันที่ 25 กุมภาพันธ์ 2550 รัฐบาลพม่าตกลงให้สัมปทานแก่ Daewoo ของเกาหลีได้ไป
--	--

รายชื่อนักลงทุนไทยในสหภาพพม่า

ลำดับที่	ประเภทธุรกิจ	ชื่อ-สกุล(ไทย)	ชื่อ-สกุล(อังกฤษ)	ที่อยู่/เบอร์โทรศัพท์
เกษตรกรรมและผลผลิตจากการเกษตร				
1	Agriculture,foods	นายดิлок สิริเพ็ญ โสภา	Dilok Siripensopa	C.P. Yangon 01-660546,651324
2	Fishing net	นายวิมาน แสนแก้ว	Viman Seankeaw	Decha Panich 01-223321
3	Foods	นายวิชิต กรวิศิษฏ์ วาทิน	Vichit Kornvisitvatin	Myanmar Interfood(Mr.Cook)01-727444
4	Instant noodles	นายประจวบ เสือทับ	Prajub Seauntub	Ayeyarwaddy Food Ind,Co,Ltd.01-726666,685233 Ma Ma noodles
5	Marine	น.ส.เกษิณี สุทธิสาร	Kesineee Sutthisan	K.marine Corp&Myanmar Modtech 01-67898,662614,211443
6	Sugar manufac	นายวัฒนา ชมชาน	Wattana Chomchan	Myanmar Sutech 01-650585

อุตสาหกรรมเบา

7	Gems,jade	นายพิทักษ์ ชัยประสิทธิ์	Pitak Chaiprasit	Gold-Uni Jewellery01-544438,545990
---	-----------	-------------------------	------------------	------------------------------------

เคมีภัณฑ์ กระดาษ และพลาสติก

8	Cosmetics	นายธงชัย	Thongchai	Mistine Cosmetics 558-007 ext 1705
9	Cosmetics	น.ส.เพลินนภา กิตติ	Pleannapa	Myanmar Ahla Gon Co.,Ltd

		สุธิวงศ์	Kittisuthiwong	MAG 01-684681,558046
10	Cosmetics	น.ส.พรรณรัตน์ สุ รวีโรจน	Punnarat Suraviroj	Myanmar Lay nyint Co.,Ltd 558-046;722-863
11	Cosmetics	น.ส.โสภี ธงไชยสง	Sopee Tongtisong	Pias Myanmar 01- 558046,722863

ผลิตภัณฑ์โลหะ เครื่องจักร อุปกรณ์ขนส่ง

ลำดับที่	ประเภทธุรกิจ	ชื่อ-สกุล(ไทย)	ชื่อ-สกุล(อังกฤษ)	ที่อยู่/เบอร์โทรศัพท์
12	Construction	นายปฎิคม จารุ จินดา	Patikom Jarujinda	Italian-Thai Yangon 01- 525970,527448 ,0999-23604
13	Construc mater	นายวิวัฒน์ ติระวนิช พง	Wiwat Teerawanichpong	Siam Cement Myanmar Trading 01- 246134,245545,0980-22003
14	Steel roofing	นายวิชาดี เมฆ ตระการ	Wichart Mektrakarn	Myanmar Nouveau Steel 01- 636551,244968
15	Cement	นายชัชวาล ศรีศิลป์	Chatchawan Srisin	CPAC 09-5014702, 01- 703720,723-785

บริการและสาธารณูปโภค

16	Airlines	นายมนันท์ บุญยะชัย	Manan Boonyachai	Thai International Airways 01-255112,255113
17	Airlines	นายสุวิทย์ ศรีสาร คาม	Suwit Srisarakarm	Bangkok Airways 0980- 33821,01-255-119
18	Advertising	นายวิชา จันทรวี สุทธ	Vicha Chantaravisut	Prakit AD 01,557-531
19	Beverage	นายสุมิตร อัครปรีด	Sumitr Akrapreedee	Osotspa Co 01-222340
20	Can factory	นายพิเชษฐ จันทะ ลือ	Pichet Juntalue	Machanic Can Ltd. 01- 684047

21	Hotel	นายชัย ชัยแจ่มเลิศ	Chai Chaijaemlert (Mr. Robert)	Kandawkyi Palace Hotel 01-249255,249-256,249257
22	H2O treatment	นายอภิชัย เกียม จำรัสศิลป์	Apichai jiamjumratsin	Loi Seng Kham Co.,Ltd. 0980-22992,664-380
23	Imp & Exp	นายมนูญ ปิยะ ปัญญาวงศ	Manoon Piyapanyawong	Green Line Myanmar Group 01-524083
24	Imp & Exp	นายเปรมจิตร ตัจเคย	Premjit Sachdev	Baby Joy 01-663636
25	Logistics	นายธีระเศรษฐ์ วิรัชศิริ	Teeraseth Viryasiri	Schenker Co.,Ltd. 01-667686,651250, 0950-00409
26	Natural res explor	น.ส.กัทลี ศีตะจิตต	Kathlee Sitachit	PTTEP chief admin officer 01-661814,667782, 0980-25277
27	Restaur& travel	นายภิชณุ แก้วพิชัย	Phisanu Kaewpichai	Sabai-Sabai Restaurant 01-544724
28	Restaurant	นายวิจิตร เมธีนันท์ (แดง)	Vijit Matenand	Reflections Restaurant ครัว จามจूर 01-246701
29	Restaurant	นายวินัย	Vinai	ระเบียงไทย 283-271
30	Restaurant	นายสมนึก พุ่มพวง	Somnuk Phumphaung	Lagacy Thai Restaurant 01-709748
31	Trading	น.ส.ประกาศรี ธีระเศรษฐ์นันท์	Prapasri teerasetanun	Nestle 01-525901,535768
32	Trading	นายภาณุ สุขุมพานิช	Phanu Sukumphanit	Beri Juker 01-226-658,221-598
33	Tele Communicat	นายบุญเลิศ จิตต์ปรี	BoonLeard Chitrapeera	Shwe Zin Yaw (GSM 900) 01-383383 ,09-5000023

4. ต้นทุนทางธุรกิจ

ระบบการจัดเก็บภาษีการลงทุนของพม่า ได้จัดประเภทนักลงทุนต่างชาติ เพื่อจัดเก็บภาษี ดังนี้

1. ชาวต่างชาติที่ไม่มีถิ่นพำนักในพม่า (Non-Resident Foreigner) หมายถึง ชาวต่างชาติที่อยู่อาศัยในพม่า น้อยกว่า 183 วัน ซึ่งต้องเสียภาษีจากรายได้ทั้งหมดที่ได้รับภายในพม่า
2. ชาวต่างชาติที่มีถิ่นพำนักในพม่า (Resident Foreigner) หมายถึง
 - ชาวต่างชาติที่อยู่อาศัยในพม่ามากกว่า 183 วัน
 - บริษัทที่จดทะเบียนเป็นบริษัทจำกัด รวมทั้งมีผู้ถือหุ้นเป็นชาวต่างชาติบางส่วนหรือทั้งหมด
 - สมาคมที่มีชาวต่างชาติร่วมจัดตั้งด้วยทั้งหมดหรือบางส่วน ยกเว้นบริษัทสาขาต่างชาติ ให้นับรวมเป็นชาวต่างชาติที่ไม่มีถิ่นพำนักในพม่า

ประเภทภาษี	อัตราภาษี สำหรับนักลงทุนต่างชาติ	
	อาศัยอยู่ในพม่า (Resident Foreigner)	ไม่ได้อาศัยในพม่า (Non-Resident Foreigner)
1. ภาษีเงินได้นิติบุคคล (Corporate Tax)	อัตราคงที่ ร้อยละ 30 ต่อเงินได้สุทธิ	ขั้นต่ำ ร้อยละ 35 ต่อเงินได้สุทธิ
- กรณีได้รับการส่งเสริมการลงทุน	- ได้รับการยกเว้นภาษีเงินได้นิติบุคคล (tax holiday) เป็นเวลา 3 ปี และสามารถขอขยายระยะเวลาต่อได้	
2. ภาษี หัก ณ ที่จ่าย (Withholding Tax)		
- ภาษี ดอกเบี้ย	15	20
- ภาษี ค่าภาคหลวง (Royalty)	15	20
- ภาษี ค่าทำสัญญา (Contract)	3	3.5
- ภาษี เงินเดือน ค่าจ้าง เบี้ยเลี้ยง โบนัส	2.5	3
3. ภาษีเงินได้บุคคลธรรมดา (Personal Income Tax)		ร้อยละ 35 ต่อเงินได้สุทธิ
- กิจกรรมที่ได้รับการส่งเสริมจาก MIC	ร้อยละ 10 ต่อเงินได้สุทธิ	
- กิจกรรมที่ไม่ได้รับการส่งเสริมจาก MIC	ร้อยละ 15 ต่อเงินได้สุทธิ	
5. ภาษีการค้า (Commercial Tax) เป็นภาษีสำหรับสินค้าทั่วไป, สินค้านำเข้า, หรือสินค้าผลิตภายในประเทศ รวมทั้งการบริการต่าง ๆ	อัตราภาษีมีตั้งแต่ 0 - 200	

4.1 ภาษีการค้า

ประเภทธุรกิจ	อัตรากำหนด
ธุรกิจประเภทผลิตสินค้าเพื่อขาย	5-20% ของรายได้
ธุรกิจบริการ เฉพาะธุรกิจขนส่งทางน้ำ ทางอากาศ รถยนต์ รถไฟ ธุรกิจบันเทิง ธุรกิจการค้า	8-30%
ธุรกิจ โรงแรม และภัตตาคาร	10% ของรายได้

ภาษีนำเข้า²⁴ รัฐบาลพม่าได้ประกาศเก็บภาษีนำเข้าสินค้าหลายชนิด ดังนี้

- | | |
|--|--------------------------|
| 1. อัตราเดียวที่ระดับ | 25% |
| 2. สินค้าคอมพิวเตอร์ ปู่ และเวชภัณฑ์ ฯลฯ จากเดิมที่สินค้านั้นต้องเสียภาษีในอัตรา 2-20% และได้เปลี่ยนอัตราแลกเปลี่ยนที่ใช้คำนวณราคาสินค้าสำหรับการคำนวณภาษี มูลค่าที่ระดับ 450 ดอลลาร์/ดอลลาร์สหรัฐ จากเดิมที่ใช้อัตราแลกเปลี่ยน 100 ดอลลาร์/ดอลลาร์สหรัฐ | |
| 3. สิ่งทอ | 5-300 % ของมูลค่านำเข้า |
| 4. เครื่องจักรและอุปกรณ์ | 15-200 % ของมูลค่านำเข้า |
| 5. อุปกรณ์ในการขนส่ง | 5-300 % ของมูลค่านำเข้า |
| 6. สินค้าอุปโภคบริโภค | 50-200 % ของมูลค่านำเข้า |

ภาษีส่งออก รัฐบาลพม่าได้ประกาศเก็บภาษีส่งออกสินค้าหลายชนิด ดังนี้

- | | |
|----------------------|----------------------------|
| 1. แป้ง แป้งข้าวเจ้า | 10 ดอลลาร์ต่อเมตริกตัน |
| 2. ข้าว | 10 ดอลลาร์ต่อเมตริกตัน |
| 3. กากน้ำมันพืช | 5 % ของมูลค่าส่งออก |
| 4. ธัญพืช | 5 % ของมูลค่าส่งออก |
| 5. ไม้แผ่น หนังสติ๊ก | 5% และ 10% ของมูลค่าส่งออก |

ภาษีหัก ณ ที่จ่าย

ชาวต่างชาติที่ทำธุรกิจในพม่า จะเสียภาษีดังกล่าวโดยแบ่งเป็น 2 ประเภท คือ ผู้ที่พำนักในพม่ากับผู้ที่มีได้พำนักในพม่า โดยจะเสียในอัตรา ดังนี้

²⁴ ที่มา : สำนักอาเซียนกรมเจรจาการค้าระหว่างประเทศ มีนาคม 2551

1. ภาษีดอกเบี้ย ผู้พำนักเสีย 15% ไม่พำนักเสีย 20%
2. ภาษีจากการได้รับใบอนุญาตต่างๆ ผู้พำนักเสีย 15% ผู้ไม่พำนักเสีย 20%
3. ค่าธรรมเนียมการทำสัญญากับรัฐบาล ผู้พำนักเสีย 4% ไม่พำนักเสีย 3.5
4. กรณีที่เงินปันผล กำไรของกิจการสาขา และส่วนแบ่งกำไรที่ได้รับการหักภาษีแล้ว ไม่ต้องชำระภาษีหัก ณ ที่จ่ายอีก

4.2 ต้นทุนแรงงานของประเทศพม่า

ตามพระราชบัญญัติการจ้างงานปี 2502 (the Employment Registration Act 1959) และพระราชบัญญัติประกันสังคมปี 2497 (the Social Security Act 1954)

ชั่วโมงการทำงาน	<ol style="list-style-type: none"> 1. โดยทั่วไป 8 ชั่วโมงต่อวัน 2. บริษัท/ศูนย์การค้า/โรงงาน 48 ชั่วโมงต่อสัปดาห์ 3. อุตสาหกรรมเหมืองแร่และขุดเจาะน้ำมัน 44 ชั่วโมงต่อสัปดาห์ 4. การทำเหมืองแร่ในอุโมงค์ใต้ดิน 40 ชั่วโมงต่อสัปดาห์ 5. เวลาทำงานราชการ 9.30-16.30 น. จันทร์-ศุกร์
วันลาพักร้อน/ต่อปี (ได้รับค่าจ้าง)	<ol style="list-style-type: none"> 1. วันลาพักร้อน 6 วันต่อปี (สำหรับพนักงาน) 2. 30 วันต่อปี (สำหรับผู้บริหารระดับสูง) 3. 20 วันต่อปี (สำหรับผู้บริหารระดับกลาง) 4. 10 วันต่อปี (สำหรับผู้บริหารระดับต้น)
วันหยุดราชการ (ได้รับค่าจ้าง)	21 วัน/ปี
วันหยุดลาคลอด (ได้รับค่าจ้าง)	<ol style="list-style-type: none"> 1. ก่อนคลอด ลาพักได้ 45 วัน 2. หลังคลอด ลาพักได้ 45 วัน
ค่าจ้าง	พนักงานโรงงาน ขั้นต่ำ 2,000-3,000 บาท ต่อวัน (ขึ้นอยู่กับความชำนาญ)
บริษัทเอกชนที่มีพนักงานตั้งแต่ 5 คนขึ้นไป	ร่วมจ่ายค่าประกันสังคมจากเงินเดือนประจำร้อยละ 2 ให้แก่กองทุนประกันสังคม
สิทธิประโยชน์	<ol style="list-style-type: none"> 1. ได้รับการตรวจสอบสุขภาพและยารักษาโรคฟรี 2. เงินสงเคราะห์ค่ารักษาพยาบาล 3. เงินสงเคราะห์การคลอดบุตร 4. เงินช่วยเหลืองานฌาปนกิจ

	<p>5. เงินสงเคราะห์ผู้พิการชั่วคราวและตลอดชีพ</p> <p>6. เงินบำนาญ</p>
--	---

ที่มา : Overseas Research Development, Japan External Trade Organization และจากการสำรวจข้อมูลในพื้นที่

อัตรากำลังแรงงาน

ประเภทแรงงาน	ค่าจ้างแรงงาน : เดือน
แรงงานทั่วไป	19-31
วิศวกร	31-70
ผู้จัดการระดับกลาง	53-175
ค่าแรงงานขั้นต่ำ	
- แรงงานไม่มีทักษะ	20
- แรงงานที่มีทักษะ	40
อัตราระดับกันสังคม	
- นายจ้าง	ร้อยละ 1.6-3.3
- ลูกจ้าง	ร้อยละ 1.0-2.0

ที่มา : Overseas Research Development, Japan External Trade Organization

4.3 ค่าสาธารณูปโภค

ค่าน้ำและค่าไฟ

หน่วย : ดอลลาร์สหรัฐ

<p>1) ค่าไฟฟ้า (อัตราต่อกิโลวัตต์)</p> <p>- ค่าไฟฟ้าสำหรับการประกอบธุรกิจ</p> <p>- ค่าไฟฟ้าทั่วไป</p>	<p>0.049-0.056</p> <p>0.08</p>
<p>2) ค่าน้ำ (อัตราต่อลูกบาศก์เมตร)</p> <p>- ค่าน้ำสำหรับการประกอบธุรกิจ</p> <p>- ค่าน้ำทั่วไป</p>	<p>0.88</p> <p>0.44</p>

ที่มา : Overseas Research Development, Japan External Trade Organization

ค่าโทรศัพท์

ระบบ	ค่าโทรศัพท์ต่อนาที
โทรศัพท์เคลื่อนที่ระบบ GSM และ WCDMA	นาทีละ 50 จ๊าด

ที่มา : Irrawaddy 4 ม.ค.53

4.4 ค่าเช่าที่ดินและค่าเช่าสำนักงานต่างๆ

ที่ดิน	อัตรา (ดอลลาร์สหรัฐต่อตารางเมตร)
ราคาซื้อที่ดินในนิคมอุตสาหกรรม	ไม่อนุญาตให้ชาวต่างชาติและบริษัทต่างชาติซื้อที่ดิน
ราคาเช่าที่ดินในนิคมอุตสาหกรรม	
- เขตอุตสาหกรรมท้องถิ่น(กระทรวงแรงงาน)	0.25
- เขตอุตสาหกรรม Mingaladon (ร่วมทุนระหว่างบริษัทญี่ปุ่นและกระทรวงแรงงาน)	0.33
ค่าเช่าสำนักงาน	
- International Business Center (Pyay Road)	10
- Sakura Tower (กลางเมือง)	15
- Trades Hotel	18
ค่าเช่าโรงงาน	
- เขตกรุงย่างกุ้ง	0.6 - 14
- นอกกรุงย่างกุ้ง	0.2 - 2.3

ที่มา : Overseas Research Development, Japan External Trade Organization

ค่าเช่าอาคารโรงงาน

หน่วย : ดอลลาร์สหรัฐ

ชนิดของโรงงาน	ที่ตั้ง	ค่าเช่าเฉลี่ย / ตรม./ปี
โรงงานสำเร็จรูป	เขตย่างกุ้ง	0.55-13.71
	นอกกรุงย่างกุ้ง	0.17-2.75

ที่มา : Directorate of Investment and Company Administration

5. พื้นที่เขตนิคมอุตสาหกรรมของพม่า (Industrial Zones)

กรมพัฒนาที่อยู่อาศัยและทรัพยากรมนุษย์ (Department of Human Settlement and Housing Development: DHSHD) กระทรวงก่อสร้างได้พัฒนาเขตนิคมอุตสาหกรรม (Industrial Zone) สำหรับการลงทุนทั้งในประเทศและต่างประเทศ เพื่อการสร้างงานและส่งเสริมการพัฒนาชนบท และการส่งเสริมการถ่ายทอดเทคโนโลยีด้านอุตสาหกรรมขึ้นมา จำนวน 18 แห่งในปี พ.ศ. 2538 โดยให้กระจายพื้นที่ไปทั่วประเทศ

อย่างไรก็ตาม ก่อน ปี พ.ศ. 2531 เขตอุตสาหกรรมสำคัญของพม่าจะอยู่บริเวณรอบๆ เมืองย่างกุ้ง เขตตำบล มิงกลาดอน (Mingaladon) ซึ่งอยู่ห่างจากตัวเมืองย่างกุ้งไปทางทิศตะวันออก ซึ่งตั้งอยู่บนถนนสายย่างกุ้ง-พะโค อย่างไรก็ตามพื้นที่บริเวณนี้ไม่ได้ถูกเลือกอย่างไม่มีเหตุผล ทั้งนี้ เนื่องจากตำบลมิงกลาดอนเป็นพื้นที่ที่ตั้งของค่ายและที่พักของทหาร ดังนั้น สมาชิกในครอบครัวทหารซึ่งมีเป็นจำนวนมากจึงเป็นแรงงานป้อนโรงงานเหล่านี้ได้เป็นอย่างดี²⁵

อย่างไรก็ตาม ในปี พ.ศ. 2538 รัฐบาลได้ตั้งคณะกรรมการพัฒนาอุตสาหกรรม (The Myanmar Industrial Development Committee) ขึ้นมา เพื่อสนับสนุนการพัฒนาอุตสาหกรรม ดังนั้น จึงได้มีการตั้งเขตอุตสาหกรรมขึ้นมา ทั้งหมด 18 แห่งด้วยกันและต่อมาเพิ่มขึ้นอีก 5 แห่ง รวมทั้งหมดเป็น 23 เขต ด้วยเหตุนี้ รัฐบาลจึงค่อนข้างจะภูมิใจกับจำนวนอุตสาหกรรมที่เพิ่มขึ้น โดยรัฐบาลตั้งเป้าหมายสนับสนุนให้มีการจัดตั้งโรงงานอุตสาหกรรมมากถึง 43,000 โรงงานที่เอกชนเป็นเจ้าของ แต่ที่น่าสังเกตคือ ประมาณ ร้อยละ 93 ของโรงงานของภาคเอกชนไม่ได้ตั้งอยู่ในเขตอุตสาหกรรมที่รัฐบาลกำหนด²⁶ นอกเหนือไปจากนั้น พบว่าโรงงานส่วนใหญ่มีขนาดเล็กมากเท่ากับอุตสาหกรรมในครัวเรือนเท่านั้น ดังนั้น โรงงานเหล่านี้จึงไม่สามารถจ้างงานเป็นจำนวนมากตามที่รัฐบาลตั้งไว้ หากแต่ก็นับว่าการพัฒนาอุตสาหกรรมได้ผลในระดับเป็นที่น่าพอใจ อย่างไรก็ตามแม้ว่าโรงงานอุตสาหกรรม จะไม่ได้ตั้งอยู่เฉพาะในเขตนิคมที่รัฐบาลกำหนดเท่านั้น หากยังกระจายไปทั่วประเทศ แต่แม้กระนั้นก็ตามรัฐบาลก็ยังคงให้ความสำคัญลำดับ ดันๆ กับเขตนิคมอุตสาหกรรมทั้ง 23 เขตที่ได้กำหนดไว้ก่อน ดังนั้นนักลงทุนต่างชาติจึงควรพิจารณาเข้าไปลงทุนในพื้นที่ที่รัฐบาลพม่าให้ความสำคัญเป็นพิเศษ นอกจากนั้นยังพบว่าในแต่เขตอุตสาหกรรมนั้นมีการเน้นหนักการลงทุนในเฉพาะด้านและยังขาดแคลนการผลิตในอีกหลายด้านเช่นกัน

²⁵ Guy Lubeigh, *Industrial Zones in Burma and Burmese Labour in Thailand*, p. 161.

²⁶ Ministry of Information, 2006.

ตารางแสดงการผลิตสินค้าในเขตอุตสาหกรรม 18 เขต

ที่	เขตการผลิต ประเภทสินค้าที่ผลิต	I ย่างกุ้ง (เขตตะวันออก)					II ย่างกุ้ง (ตะวันตก)	III ย่างกุ้ง (ใต้)	IV ย่างกุ้ง(เหนือ)		V มัณฑะเลย์	
		ตะโกงใต้ (1)	ตะโกงใต้ (2)	ฉ่วย ผวกกัน	โอรลาปา เหนือ	ทาเกย์ตา			ฉ่วย ปยี ทาร์	ไหล่ ทาร์ยาร์	ชานพยา	เส่งปาน
1	อาหารและเครื่องดื่ม	17	29	11	47	26	49	78	23	29	29	59
2	เสื้อผ้า/เครื่องนุ่งห่ม	7	6	3	6	10	6	5	15	35	3	-
3	สินค้าเครื่องใช้ภายในบ้าน	6	9	1	4	2	2	1	-	17	11	6
4	สินค้าเครื่องใช้ส่วนตัว	34	130	10	10	10	60	65	13	40	21	12
5	การพิมพ์/สำนักพิมพ์	4	61	2	-	3	26	13	3	3	8	3
6	วัตถุดิบป้อนอุตสาหกรรม	3	1	1	3	1	2	651	5	24	30	19
7	ผลิตภัณฑ์แร่และน้ำมัน	-	-	-	-	-	-	-	-	-	-	-
8	เครื่องมือการเกษตร	-	4	1	5	-	-	-	1	2	8	40
9	เครื่องจักรและเครื่องมือ	3	48	5	8	3	10	41	1	1	207	146
10	ยานยนต์พาหนะ	-	-	-	-	-	-	-	-	-	-	-
11	Workshop and Dockyard	2	57	4	3	7	51	111	4	-	235	1
12	ไม้และผลิตภัณฑ์จากไม้	8	32	8	6	11	11	53	9	7	31	6
13	การค้าและการกระจายสินค้า	8	-	-	4	1	-	-	-	-	-	-
14	คลังสินค้า	-	1	-	3	21	-	-	-	51	-	-
15	Under construction	-	-	28	-	-	-	-	8	-	-	-
16	เบ็ดเตล็ด	15	63	13	20	9	21	56	19	15	78	41
รวม		107	441	87	119	104	238	1,075	102	224	661	333

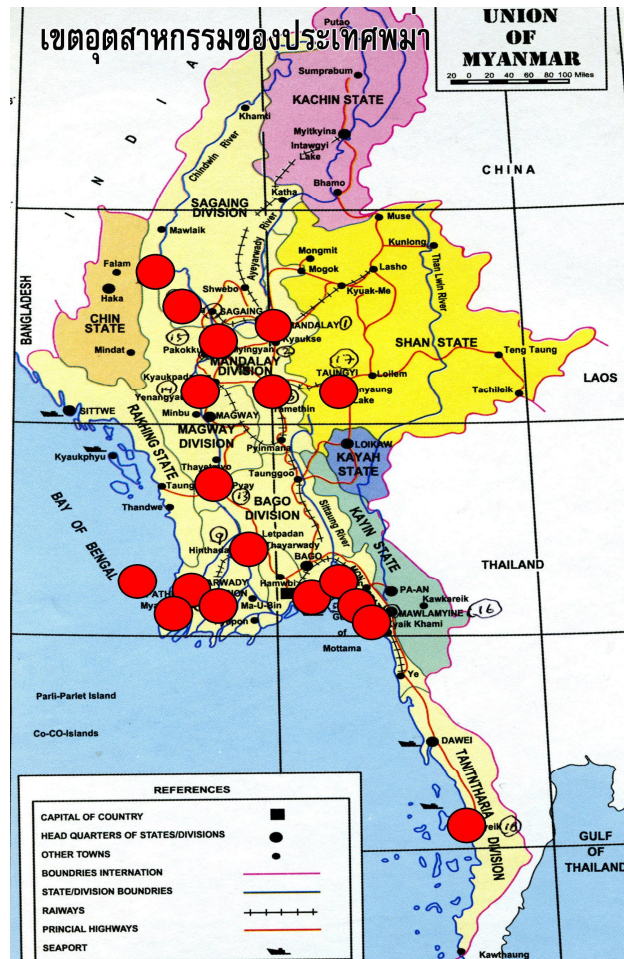
ที่มา: MIDC cited in The Government of Myanmar, "Country Presentation" Third United Nations Conference on the Least Developed Countries, Brussels, 14-20 May 2001. p. 17.

ตารางแสดงการผลิตสินค้าในเขตอุตสาหกรรม 18 เขต (ต่อ)

ที่	เขตการผลิต	VI	VII	VIII	IX	X	XI	XII	XIII	XIV	XV	XVI	XVII	XVIII
	ประเภทสินค้าที่ผลิต	เม็ตทิลลา	มิงกาน	มอนยงวา	พะโค	ปเยย์	เยนางยง	ปะโกกู	ปะเต็ง	มางเม็ยะ	อินทาดา	ตองยี	เมาะลำไย	มะริด
1	อาหารและเครื่องดื่ม	25	69	93	1	44	46	49	69	11	108	77	82	44
2	เสื้อผ้า/เครื่องนุ่งห่ม	31	3	148	1	5	-	3	-	-	-	3	-	-
3	สินค้าเครื่องใช้ภายในบ้าน	-	-	-	-	1	-	1	2	-	1	12	-	-
4	สินค้าเครื่องใช้ส่วนตัว	1	8	30	-	3	4	5	8	2	10	21	30	4
5	การพิมพ์/สำนักพิมพ์	-	2	1	-	2	-	2	5	-	5	14	8	5
6	วัตถุดิบปิโตรอุตสาหกรรม	3	51	71	-	7	1	22	69	291	143	36	14	5
7	ผลิตภัณฑ์แร่และน้ำมัน	-	-	-	-	-	-	-	-	-	-	-	-	-
8	เครื่องมือการเกษตร	-	14	1	-	-	2	1	8	22	40	1	3	-
9	เครื่องจักรและเครื่องมือ	3	46	61	3	1	28	2	26	-	27	49	47	-
10	ยานยนต์พาหนะ	-	-	-	-	-	-	-	-	-	-	-	-	-
11	Workshop and Dockyard	13	87	15	23	47	35	9	26	63	46	47	32	56
12	ไม้และผลิตภัณฑ์จากไม้	3	-	39	6	8	7	-	27	8	32	32	63	29
13	การค้าและการกระจายสินค้า	-	-	-	-	-	1	-	-	-	-	-	-	-
14	คลังสินค้า	-	-	-	-	-	-	-	-	-	-	-	-	-
15	Under construction	-	-	-	-	-	60	-	-	-	-	-	-	-
16	เบ็ดเตล็ด	2	17	24	1	6	14	5	27	-	-	-	-	-
รวม	90	297	483	35	124	198	99	267	-	-	-	-	-	-

ที่มา: MIDC cited in The Government of Myanmar, "Country Presentation" Third United Nations Conference on the Least Developed Countries, Brussels, 14-20 May 2001. p. 18.

แผนที่เขตอุตสาหกรรมในพม่า



ประเภทการลงทุนในเขตนิคมอุตสาหกรรมที่รัฐบาลให้การสนับสนุน

รัฐบาลได้กำหนดเขตนิคมอุตสาหกรรมขึ้นมา 18 เขตเพื่อให้การสนับสนุนเอกชนให้เข้ามาลงทุน และจากการพิจารณาการลงทุนในเขตนิคมอุตสาหกรรมพบว่า ลักษณะการลงทุนนั้นมีทั้งสามรูปแบบ คือ การลงทุนในโรงงานขนาดใหญ่ ขนาดกลาง และขนาดเล็ก อีกทั้งลักษณะของการผลิตก็หลากหลาย หากแต่ที่มีจำนวนมากจะเป็นการลงทุนในโรงงานขนาดเล็กซึ่งจะเป็นสัดส่วนถึงร้อยละ 77.41 และขนาดกลางเพียงร้อยละ 14.86 ในขณะที่การลงทุนในโรงงานขนาดใหญ่นั้นยังมีเพียงร้อยละ 7.73 เท่านั้น ในขณะที่เดียวกันก็พบว่า การลงทุนส่วนใหญ่จะกระจุกตัวอยู่ในภาคอาหารและเครื่องดื่ม เสื้อผ้าและเครื่องนุ่งห่ม ในขณะที่การผลิตในภาคอื่นๆ ยังมีไม่มากพอ ดังแสดงในตาราง

ตารางแสดงผลผลิตภัณฑ์ด้านอุตสาหกรรมของพม่าโดยรวม (ณ 15 ธันวาคม พ.ศ. 2548)

ลำดับ ที่	ภาคการผลิต	ขนาดของโรงงานอุตสาหกรรม			
		ใหญ่	กลาง	เล็ก	รวม
1	อาหารและเครื่องดื่ม	1,650	3,498	21,121	26,269
2	เสื้อผ้าและเครื่องนุ่งห่ม	304	362	1,381	2,047
3	เคมี/ยา	490	551	2,347	3,388
4	ผลิตภัณฑ์ของใช้ส่วนตัว	233	268	490	991
5	ผลิตภัณฑ์ของใช้ภายในบ้าน	96	95	119	310
6	การพิมพ์และสิ่งพิมพ์	18	131	249	398
7	วัตถุดิบป้อนอุตสาหกรรม	96	238	657	991
8	แร่ธาตุและน้ำมัน	152	373	1,114	1,639
9	เครื่องมือทางการเกษตร	7	18	34	59
10	เครื่องจักรและเครื่องมือ	13	53	204	270
11	พาหนะยานยนต์	56	17	68	141
12	ผลิตภัณฑ์เครื่องใช้ไฟฟ้า	33	11	16	60
13	เบ็ดเตล็ด	96	620	4,676	5,392
รวม		32.44	6,235		41,955
สัดส่วนเป็นเปอร์เซ็นต์		7.73	14.86	77.41	100.00

ที่มา: Ministry of Industry 1 cited in The Government of Myanmar, "Country Presentation" Third United Nations Conference on the Least Developed Countries, Brussels, 14-20 May 2001. p.4.

จากตารางแสดงให้เห็นว่าการผลิตส่วนใหญ่อยู่ในภาคอาหารและเครื่องดื่ม ในขณะที่เกี่ยวกับการผลิตในส่วน of เครื่องมือการเกษตรประเภทเครื่องจักรและเครื่องมือ ภาคผลิต ภัณฑ์เครื่องใช้ไฟฟ้า และพาหนะยานยนต์ยังมีน้อยมาก และที่น่าสังเกตอีกประการหนึ่งคือ การผลิตส่วนใหญ่จะเป็นการผลิตของภาคอุตสาหกรรมขนาดเล็กถึงร้อยละ 77.41 และขนาดกลางร้อยละ 14.80 ในขณะที่อุตสาหกรรมขนาดใหญ่ยังมีน้อยมาก

ตารางแสดงภาคการผลิตของภาคเอกชนแบ่งตามลักษณะการลงทุน (2549)

ลำดับที่	ภาคการผลิต	ขนาดเล็ก	ขนาดกลาง	รวม	สัดส่วนเป็นเปอร์เซ็นต์
1	อาหารและเครื่องดื่ม	21,481	3,473	24,954	62.91
2	เสื้อผ้าและเครื่องนุ่งห่ม	1,524	396	1,920	4.84
3	วัสดุก่อสร้าง	2,417	529	2,946	7.43
4	ผลิตภัณฑ์ของใช้ส่วนตัว	615	322	937	2.36
5	ผลิตภัณฑ์ของใช้ภายในบ้าน	82	75	157	0.40
6	การพิมพ์และสิ่งพิมพ์	229	83	312	0.79
7	วัตถุดิบปิโตรเคมี	859	307	1,166	2.94
8	แร่ธาตุและน้ำมัน	1,286	355	1,641	4.14
9	เครื่องมือทางการเกษตร	45	13	58	0.15
10	เครื่องจักรและเครื่องมือ	364	53	417	1.05
11	พาหนะยานยนต์	67	16	83	0.21
12	ผลิตภัณฑ์เครื่องใช้ไฟฟ้า	15	18	33	0.08
13	เบ็ดเตล็ด	4,470	575	5,045	12.72
รวม		33,454	6,215	39,669	100.00

ที่มา: Ministry of Industry 1 cited in Pwint Phyu Ei, *Development Measures for SMEs in Myanmar*, December 2007, p.5.

สินค้าที่มีการผลิตมากที่สุดได้แก่ อาหารและเครื่องดื่ม ในขณะที่เครื่องใช้ไฟฟ้าผลิตได้น้อยที่สุดเพียงร้อยละ 0.08 เท่านั้น ตลอดจนการผลิตในภาคอื่นๆ ก็ยังมีจำนวนไม่มากนักเมื่อเทียบกับความต้องการของตลาดพม่าแสดงให้เห็นว่ารัฐบาลพม่าจำเป็นต้องให้การสนับสนุนภาคการผลิตเหล่านี้เพิ่มมากขึ้นเป็นกรณีพิเศษ

โดยเฉพาะการเชิญชวนต่างชาติให้เข้าไปร่วมลงทุนกับนักลงทุนชาวพม่าในภาคการผลิตที่ยังขาดแคลน อาทิ เครื่องมือการเกษตร เครื่องจักร เครื่องมือ ผลิตภัณฑ์เครื่องใช้ไฟฟ้า พาหนะยานยนต์ ดังแสดงในตาราง ซึ่งจะเห็นได้ชัดว่าการผลิตของโรงงานเหล่านี้ส่วนใหญ่อยู่ในพวกอาหารและเครื่องดื่ม และเสื้อผ้าและเครื่องนุ่งห่ม ในขณะที่การผลิตภาคอื่นๆ ยังคงค่อนข้างจะมีน้อย

เขตอุตสาหกรรมในปัจจุบัน

	MIDC เขต อุตสาหกรรม	รัฐ/แขวง	ชื่อเขตอุตสาหกรรม	ปีที่ก่อตั้ง	พื้นที่ (เอเคอร์)	จำนวน อุตสาหกรรม
1	Yangon East District	Yangon Division	(a) South Dagon Industrial zone-1	1992	475.354	163
			(b) South Dagon Industrial Zone-2	1992	203.784	476
			(c) South Dagon Industrial Zone-3	1995	35.280	208
			(d) North Okkalapa	1999	109.789	115
			(e) South Okkalapa	1999	25.000	143
			(f) Shwe Paukkan	1992	94.640	72
			(g) Thakayta	1999	200.000	82
			(h) Dagon Seikkan	2000	1,208.695	39
			(i) East Dagon	2004	666.000	13
2	Yangon West District	Yangon Division	Yangon West District Industrial Zone	1996		583
3	Yangon North District	Yangon Division	(a)Hlaing Thayar	1995	2,494.645	442
			(b)Shwe Pyithar	1990	306.976	157
			(c) Mingalardone	2002	1,000.000	8
4	Yangon South District	Yangon Division	Yangon South District Industrial Zone	1996		1075
5	Mandalay	Mandalay Division	(a)Industrial Zone-1	1990	936.51	821

	MIDC เขต อุตสาหกรรม	รัฐ/แขวง	ชื่อเขตอุตสาหกรรม	ปีที่ก่อตั้ง	พื้นที่ (เอเคอร์)	จำนวน อุตสาหกรรม
			(b)Industrial Zone-2	1997	137.000	333
6	Myingyan	Mandalay Division	Myingyan Industrial Zone	1995	163.590	347
7	Meiktila	Mandalay Division	Meiktila Industrial Zone	1995	385.450	415
8	Monywa	Sagaing Division	Monywa Industrial Zone	1992	296.700	490
9	Kalay	Sagaing Division	Kalay Industrial Zone	2003		237
10	Yenangyaung	Magwe Division	Yenangyaung Industrial Zone	1995	98.810	137
11	Pakokku	Magwe Division	Pakokku Industrial Zone	1996	321.000	707
12	Pyay	Bago Division	Pyay Industrial Zone	1995		96
13	Patheingyi	Patheingyi Division	Patheingyi Industrial Zone	1999		267
14	Myingyan	Patheingyi Division	Myingyan Industrial Zone	1995	101.650	444
15	Hinthada	Patheingyi Division	Hinthada Industrial Zone	1995		221
16	Myeik		Myeik Industrial Zone	1995		92
17	Taunggyi	Southern Shan State	AyeTharyar Industrial Zone	1995	287.000	682

	MIDC เขต อุตสาหกรรม	รัฐ/แขวง	ชื่อเขตอุตสาหกรรม	ปีที่ก่อตั้ง	พื้นที่ (เอเคอร์)	จำนวน อุตสาหกรรม
18	Mawlamyine		Mawlamyine Industrial Zone	1995	162.400	326

การพัฒนาเขตเศรษฐกิจพิเศษ²⁷

นอกจากเขตนิคมอุตสาหกรรม 18 เขตแล้ว รัฐบาลพม่าได้วางแผนสำหรับการพัฒนาเขตเศรษฐกิจพิเศษไว้เป็นกรณีพิเศษอีกด้วย เขตเศรษฐกิจพิเศษที่ปรากฏในปัจจุบัน ได้แก่บริเวณท่าเรือติละวา (Thilawa) โดยให้ชื่อว่า เขตเศรษฐกิจพิเศษติละวา (Thilawa Special Industrial Zone –TSIZ) เขตอุตสาหกรรมนี้จะเป็นความร่วมมือด้านเศรษฐกิจและเทคโนโลยีระหว่างพม่ากับจีน โดยได้มีการลงนามร่วมกันในสัญญาซึ่งเรียกว่า “Myanmar Aid Thilawa Special Industrial Zone Planning Contract” เมื่อวันที่ 3 กุมภาพันธ์ 2548 ด้วยสัดส่วนการลงทุน 40:60 (พม่า: จีน) โดยมีเงินทุนเริ่มต้นที่ 40:60 ล้านดอลลาร์สหรัฐฯ จำนวนเงินลงทุนทั้งโครงการ 1,584 ล้านดอลลาร์สหรัฐฯ เป้าหมายของโครงการเขตเศรษฐกิจพิเศษติละวา มีดังนี้คือ

1. เพื่อสนับสนุนการลงทุนจากต่างประเทศ
2. ปรับปรุงด้านการตลาดและเขตอุตสาหกรรม
3. พัฒนาโรงงานอุตสาหกรรมให้ใช้เทคโนโลยีขั้นสูง
4. พัฒนาสถานภาพทางเศรษฐกิจโดยการหารายได้จากเงินตราต่างประเทศ
5. พัฒนาการส่งออกเพื่อนำไปสู่การแข่งขันในตลาดสากล

6. เพิ่มการจ้างงานภายในประเทศ

ทั้งนี้ ประเทศจีนจะเป็นฝ่ายกำหนดแผนหลักของโครงการ โดยฝ่ายผู้เชี่ยวชาญของพม่าจะเป็นผู้ศึกษาความเป็นไปได้ โดยได้มีการกำหนดกลุ่มอุตสาหกรรมหลักไว้ดังนี้

1. กลุ่มอุตสาหกรรมไฟฟ้า
2. กลุ่มอุตสาหกรรมเครื่องจักร
3. กลุ่มอุตสาหกรรมยานยนต์และเครื่องจักร
4. กลุ่มอุตสาหกรรมสิ่งแวดล้อม
5. กลุ่มอุตสาหกรรมไบโอเทคและยา

²⁷ Kyi Kyi Seinn, *Strategies for Industrial Development of Myanmar* (Yangon: Industrial Development Study Group, March 2007), p. 20.

6. กลุ่มอุตสาหกรรมสิ่งทอและเครื่องนุ่งห่ม
7. กลุ่มอุตสาหกรรมอาหาร เครื่องดื่มและไม้
8. อุตสาหกรรมสนับสนุนอื่นๆ

ภายในเนื้อที่ 12,836 ตารางไมล์ของเขตเศรษฐกิจพิเศษติละวา จะประกอบไปด้วยเขตต่างๆ ดังนี้

1. เขตอุตสาหกรรมทันสมัย	3,987 ตารางไมล์
2. เขตการส่งออก	1,538 ตารางไมล์
3. ระบบขนส่ง (logistic) สาธารณ	2,136 ตารางไมล์
4. เขตวิจัยและพัฒนาวิทยาศาสตร์และเทคโนโลยี	1,431 ตารางไมล์
5. เขตชุมชนนานาชาติ	0.832 ตารางไมล์
6. ศูนย์บริหาร	0.802 ตารางไมล์
7. เขตสนับสนุนการอำนวยความสะดวกด้านโครงสร้างพื้นฐาน	0.408 ตารางไมล์
8. เขตปกป้องพื้นที่สีเขียวและสิ่งแวดล้อม	1,707 ตารางไมล์
รวม	12,836 ตารางไมล์

แผนการดำเนินโครงการจัดแบ่งเป็นระยะดังนี้

ระยะการดำเนินงาน	พื้นที่	ช่วงเวลาการดำเนินงาน (พ.ศ.)	จำนวนโรงงาน	จำนวนแรงงาน
จุดเริ่มต้นระยะที่ 1	3.598	2549-2553	80	10,000
ช่วงการพัฒนาระยะที่ 2	4.602	2554-2558	150	20,000
ช่วงการพัฒนาเต็มขั้นระยะที่ 3	4.636	2559-2563	300	40,000

เขตอุตสาหกรรมชายแดน

เขตอุตสาหกรรมใหม่ส่วนใหญ่ที่รัฐบาลพม่าให้การสนับสนุนจะตั้งอยู่ในเขตชายแดน เช่น เขตผาอัน เมืองหลวงของรัฐกะเหรี่ยง (ปัจจุบันมีโรงงานซีเมนต์ตั้งอยู่แล้ว)เขตเมะลำไย (เมืองหลวงของรัฐมอญ) ซึ่งปัจจุบันสามารถเชื่อมโยงเข้ากับเมืองย่างกุ้งและเมืองมันตะเลย์ได้ตั้งแต่เดือนกุมภาพันธ์ 2548 ทั้งนี้ โดยผ่านเส้นทางรถไฟพบนสะพานข้ามปากแม่น้ำสาละวิน และเขตที่ประกาศใหม่ล่าสุด ได้แก่ เขตอุตสาหกรรมเมียวดี ซึ่งประกาศเมื่อเดือนตุลาคม 2548 ทั้งสามเขตอุตสาหกรรม อัน ได้แก่ ผาอัน เมะลำไย และเมียวดี นี้ล้วนเป็นเขตชายแดนที่ติดต่อกับชายแดนไทยบริเวณใกล้กับอำเภอแม่สอด จังหวัดตาก ส่วนหนึ่งเป็นการสะท้อนนโยบายของรัฐบาลพม่าในการที่จะเชื่อมเศรษฐกิจพม่าเข้ากับของไทย เขตเศรษฐกิจใหม่เหล่านี้ไม่เพียงเป็นเขตอุตสาหกรรม แต่ยังเป็นเขตศูนย์กลางการค้าด้วย อีกนัยหนึ่งเขต

อุตสาหกรรมใหม่ทั้งสามสะท้อนให้เห็นถึงผลพวงของความร่วมมือด้านเศรษฐกิจระหว่างไทย-พม่า-ลาว-กัมพูชา และเวียดนามภายใต้โครงการ ACMECS ซึ่งประกาศร่วมกันจัดตั้งที่เมืองพุกามในเดือนพฤศจิกายน 2546 (โดยเวียดนามเข้าร่วมภายหลังในปี พ.ศ. 2547) สำหรับพม่าแล้วมีนโยบายที่จะตั้งเขตอุตสาหกรรมและการค้าชายแดนที่ชายแดนอินเดีย-พม่า – บังกลาเทศ(Tamu-Moreh) และกับประเทศอื่นที่มูเซ-ลู่ลี่ ในส่วนของไทยนั้น พม่ามีนโยบายมีนโยบายที่จะตั้งเขตอุตสาหกรรมที่จังหวัดท่าขี้เหล็ก (พม่า) – แม่สาย (ไทย) แม่ฮ่องสอน เกาะสอง (พม่า)กับระนอง (ไทย) ตลอดจนทวายและกาญจนบุรี

ในส่วนของไทย-พม่านั้น ทั้งสองรัฐบาลให้ความสำคัญกับเขตอุตสาหกรรมที่ผาอัน เมะลำไย และเมียวดี โดยหวังว่าเขตอุตสาหกรรมทั้งสามเขตจะช่วยในการพัฒนาทั้งด้านเศรษฐกิจและสังคม หากพิจารณาจากพื้นที่ตั้งจะเห็นว่า ทั้งสามเขตไม่เพียงแต่อยู่ในบริเวณชายแดน หากแต่ตั้งอยู่บนเส้นทางคมนาคมสำคัญที่เชื่อมระหว่างอินเดีย-บังกลาเทศ-จีน-พม่า-ไทย โดยเฉพาะเขตเมะลำไย-เมียวดี-แม่สอดนั้น ยังอยู่ในเส้นทางเศรษฐกิจตะวันออก-ตะวันตก หรือ EWEC อีกด้วย ซึ่งสามารถขยายไปจนถึงเมืองคานังของเวียดนาม และออกไปถึงทะเลจีนใต้ สำหรับประเทศไทยแล้วสามารถเข้าไปลงทุนในเขตอุตสาหกรรมทั้ง 3 ได้ ในอนาคต ทั้งนี้ โดยไม่ต้องเป็นกังวลกับเรื่องไฟฟ้า ซึ่งปัจจุบันพม่ายังไม่สามารถผลิตได้อย่างพอเพียง หากแต่ในอนาคต เขื่อนฮัจยีบนแม่น้ำ สาละวินจะสามารถป้อนไฟฟ้าให้เขตอุตสาหกรรมผาอันและเมียวดีได้อย่างพอเพียงเพราะเขื่อนนี้อยู่ห่างจากไทยไปเพียง 60 กิโลเมตร จากชายแดน