



สำนักงานคณะกรรมการส่งเสริมการลงทุน



สถาบันเอเชียศึกษา
จุฬาลงกรณ์มหาวิทยาลัย

ดัชนีเศรษฐกิจ เวียดนาม



โดยสถาบันเอเชียศึกษา จุฬาลงกรณ์มหาวิทยาลัย
เสนอต่อสำนักงานคณะกรรมการส่งเสริมการลงทุน
กันยายน 2553

สารบัญ

| | หน้า |
|--|------|
| 1. ข้อมูลทั่วไป | 1 |
| 1.1 โครงสร้างประชากร | 1 |
| 1.2 เมืองสำคัญทางเศรษฐกิจ | 1 |
| 2. ข้อมูลทางเศรษฐกิจ | 4 |
| 2.1 ผลผลิตภายในประเทศ | 4 |
| 2.2 ดัชนีทางเศรษฐกิจ | 6 |
| 2.3 การค้าระหว่างประเทศ | 7 |
| 2.4 การลงทุนทางตรงจากต่างประเทศ | 11 |
| 2.5 การค้ากับประเทศไทย | 14 |
| 3. ต้นทุนทางธุรกิจ | 39 |
| 3.1 ภาษี (Tax) | 39 |
| 3.2 ค่าจ้างแรงงานและค่าล่วงเวลา (Labor Cost and Overtime) | 44 |
| 3.3 ค่าเช่าที่ดิน (Land Cost) | 45 |
| 3.4 ค่าใช้จ่ายอื่นๆ (Utility Expense) | 46 |
| 4. เขตส่งเสริมอุตสาหกรรมส่งออกและเขตอุตสาหกรรม (EXPORT PROCESSING ZONES AND INDUSTRIAL ZONES) | 49 |
| 4.1 เขตส่งเสริมการส่งออกของนครโฮจิมินห์ | 49 |
| 4.2 เขตอุตสาหกรรมที่สำคัญของนครฮานอย | 53 |
| 4.3 เขตและนิคมอุตสาหกรรมอื่นๆ | 55 |



สาธารณรัฐสังคมนิยมเวียดนาม
Socialist Republic of Vietnam

1. ข้อมูลทั่วไป

1.1 โครงสร้างประชากร

| | |
|---------------------------|--|
| จำนวนประชากรประมาณ | 89.57 ล้านคน (พ.ศ. 2553 ¹) |
| อัตราการขยายตัวของประชาชน | ร้อยละ 1.096 |
| โครงสร้างอายุประชากร | |
| 0-14 ปี | ร้อยละ 25.6 (ชาย 11,994,692 คน/หญิง 10,939,088 คน) |
| 15-64 ปี | ร้อยละ 68.8 (ชาย 30,746,066 คน/หญิง 30,922,425 คน) |
| 65 ปี ขึ้นไป | ร้อยละ 5.5 (ชาย 1,903,504 คน/หญิง 3,065,355 คน) |

1.2 เมืองสำคัญทางเศรษฐกิจ

| ชื่อเมือง/จังหวัด | จำนวนประชากร (ล้านคน) | ลักษณะความสำคัญ |
|----------------------|-----------------------|---|
| นครฮานอย (Ha Noi) | 6.23 | เป็นเมืองหลวง มีแม่น้ำหลายสายไหลผ่านฮานอยยังเป็นศูนย์กลางการบริหารประเทศและเป็นศูนย์กลางธุรกิจการค้าทางภาคเหนือ โดยมีท่าอากาศยานนานาชาติ Noi Bai และท่าเรือ 2 แห่งที่สามารถเดินเรือไปยังท่าเรือไฮฟองได้ |
| นครไฮฟอง (Hai Phong) | 1.8 | เป็นเมืองท่าสำคัญในภาคเหนือและเป็นเขตอุตสาหกรรมหนัก โดยเฉพาะอุตสาหกรรมเคมี ต่อเรือ และวัสดุก่อสร้าง มีท่าเรือสำคัญคือ Hai Phong Port และสนามบิน Cat Bi Airport |
| นครดานัง (Da Nang) | 0.81 | เป็นศูนย์กลางธุรกิจ การท่องเที่ยว และเป็นเมืองท่าสำคัญ โดยมีท่าอากาศยานนานาชาติ Da Nang และมีท่าเรือ Tien Sa Seaport |

¹ที่มา : CIA World Factbook, 2010

| ชื่อเมือง/จังหวัด | จำนวนประชากร (ล้านคน) | ลักษณะความสำคัญ |
|-----------------------------------|--------------------------|--|
| กว๋างนินห์ (Quang Ninh) | 1.1 | เป็นเมืองท่าทางทิศตะวันออกเฉียงเหนือของเวียดนาม มีท่าเรือสำคัญ ได้แก่ Hon Gai Port เป็นจังหวัดที่อุดมสมบูรณ์ด้วยทรัพยากรธรรมชาติและเป็นแหล่งถ่านหินใหญ่ที่สุดในประเทศ รวมทั้งมีสถานที่ท่องเที่ยวสวยงามที่มีชื่อเสียงระดับโลก คือ อ่าวฮาลอง (Ha Long Bay) |
| เซินลา (Son La) | 1.0 | พื้นที่กว่าร้อยละ 80 เป็นไหล่เขา เหมาะแก่การทำฟาร์มโคนม มีสินค้าส่งออกสำคัญ ได้แก่ ชาดำ |
| ไลโจว (Lai Chau) | 0.33 | มีสนามบินคือ Dien Bien Phu Airport |
| เตวียนกวาง (Tuyen Quang) | 0.75 | เป็นจังหวัดที่อุดมไปด้วยป่าไม้ และไม่มีค่าต่างๆ รวมถึงพืชสมุนไพรกว่า 1,000 ชนิด |
| หลาวกาย (Lao Cai) | 0.6 | มีป่าไม้อุดมสมบูรณ์และไม้หายากหลายชนิด รวมถึงพืชสมุนไพรและสัตว์หายากอื่นๆ |
| เถียนเทียนเว้ (Thua Thien Hue) | 1.1 | มีเมืองสำคัญคือ เว้ (Hue) เป็นเมืองสำคัญทางประวัติศาสตร์ และเป็นแหล่งท่องเที่ยวที่สำคัญของเวียดนาม มีท่าอากาศยานนานาชาติ Phu Bai |
| กว๋างนาม (Quang Nam) | 1.5 | มีเมืองสำคัญคือ ฮอยอัน (Hoi An) เป็นเมืองเก่าที่ได้รับการขึ้นทะเบียนเป็นมรดกโลก จึงเป็นแหล่งท่องเที่ยวที่สำคัญ |
| นครโฮจิมินห์ (Ho Chi Minh) | 6.6 | เป็นศูนย์กลางธุรกิจการค้าและบริการ การนำเข้าส่งออก การลงทุนและเป็นศูนย์กลางของวิทยาศาสตร์ เทคโนโลยี การสื่อสารและโทรคมนาคมของนานาชาติ โดยมีท่าอากาศยานนานาชาติ Tan Son Nhat และมีท่าเรือ Saigon Port ซึ่งเป็นท่าเรือที่ใหญ่ที่สุดของประเทศ |
| นครเกิ่นเทอ (Can Tho) | 1.2 | เป็นเมืองอุตสาหกรรมแปรรูปอาหารทะเลที่สำคัญ และเป็นแหล่งปลูกข้าวใหญ่ที่สุดของเวียดนาม |

สำนักงานคณะกรรมการส่งเสริมการลงทุน (BOI) ร่วมกับ สถาบันเอเชียศึกษา จุฬาลงกรณ์มหาวิทยาลัย

| ชื่อเมือง/จังหวัด | จำนวนประชากร (ล้านคน) | ลักษณะความสำคัญ |
|-------------------------------------|--------------------------|---|
| เตี๋ยงยาง (Tien Giang) | 1.7 | ตั้งอยู่ในบริเวณสามเหลี่ยมปากแม่น้ำโขง ซึ่งมีดินอุดมสมบูรณ์เหมาะแก่การเพาะปลูกพืชเขตร้อน จึงเป็นแหล่งผลิตข้าวและผลไม้ต่างๆ อาทิ ทูเรียน มะม่วง รวมถึงผลไม้เมืองร้อนชนิดอื่นๆ |
| บาเรีย-หุงเต่า (BaRia -Vung Tau) | 0.93 | เป็นเมืองที่มีการผลิตน้ำมันดิบและก๊าซธรรมชาติ โดยเวียดนามสามารถผลิตน้ำมันได้มากที่สุด ในคาบสมุทรอินโดจีน แหล่งผลิตสำคัญอยู่ทางภาคตะวันออกเฉียงใต้ของเมืองเรียกว่า บากโฮ "Bac Ho" หรือ "White Tiger" |

2. ข้อมูลทางเศรษฐกิจ

นับตั้งแต่เวียดนามปฏิรูปเศรษฐกิจโดยใช้นโยบายโด่ยเหม้ย “Doi Moi” ตั้งแต่เดือนธันวาคม 2529 ซึ่งเป็นการเปลี่ยนแปลงระบบจากการวางแผนส่วนกลางมาสู่ระบบตลาดเสรีภายใต้การควบคุมของรัฐบาล มีการกระจายอำนาจทางเศรษฐกิจไปสู่ท้องถิ่นมากขึ้น รวมถึงการกระตุ้นให้ภาคเอกชนเข้ามามีบทบาทในการดำเนินธุรกิจ และส่งเสริมการค้าการลงทุนจากต่างประเทศ โดยก่อนหน้านี้ก็มีการปรับตัวบ้างแล้วแต่ยังเป็นไปอย่างช้าๆ ตามนโยบายการกระตุ้นเศรษฐกิจ

2.1 ผลผลิตภายในประเทศ

เศรษฐกิจเวียดนามขยายตัวสูงในช่วงปี 2534 – 2538 โดยขยายตัวเกินกว่าร้อยละ 8 ต่อปี แต่มาชะลอตัวในช่วงปี 2539 – 2543 เหลือประมาณร้อยละ 5.8 ในปี 2541 และ ร้อยละ 4.8 ในปี 2542 เนื่องจากเกิดวิกฤติเศรษฐกิจในเอเชีย แต่ก็ยังนับว่าสูงเมื่อเทียบกับประเทศอื่นๆ ในภูมิภาคนี้ หลังจากปี 2543 เป็นต้นมา เศรษฐกิจเวียดนามก็ขยายตัวเกินร้อยละ 7 มาโดยตลอด อย่างไรก็ตาม ปลายปี 2551 เศรษฐกิจเวียดนามชะลอตัวเพราะได้รับผลกระทบจากภาวะวิกฤติทางเศรษฐกิจทั่วโลก โดยในปี 2552 อัตราการขยายตัวทางเศรษฐกิจของเวียดนามอยู่ที่ร้อยละ 5.2 ซึ่งอัตราการเติบโตดังกล่าวเมื่อพิจารณาควบคู่กับสัดส่วนโครงสร้างทางธุรกิจของเวียดนาม ซึ่งภาคอุตสาหกรรมที่สำคัญของประเทศเวียดนาม ประกอบด้วย ภาคอุตสาหกรรม ภาคเกษตรกรรม ป่าไม้ และประมง และ ภาคบริการ ร้อยละ 39.73 , 38.17 และ 22.10 ตามลำดับ (ปี 2552) ซึ่งเป็นโครงสร้างทางเศรษฐกิจหลักของประเทศเวียดนาม ภาคเกษตรกรรม มีผลผลิตได้แก่ ข้าวเจ้า ยางพารา ชา กาแฟ ยาสูบ มะม่วงหิมพานต์ ผลผลิตจากป่าไม้ และพริกไทย ผลผลิตดังกล่าว นอกจากใช้บริโภคภายในประเทศแล้วยังมีส่วนหนึ่งส่งออกไปจำหน่ายยังต่างประเทศ ในปี 2552 พบว่าผลผลิตภาคเกษตรกรรมคิดเป็นร้อยละ 20.66 ของผลิตภัณฑ์มวลรวมทั้งหมด

ตารางที่ 1 สัดส่วน GDP ตามการผลิต ภาคการเกษตร, อุตสาหกรรม และบริการ ปี 2552

(หน่วย : ร้อยละ)

| ภาคการผลิต | สัดส่วนต่อ GDP ณ ราคาตลาด ปี 2552 |
|---------------------------------------|-----------------------------------|
| ภาคการเกษตร | 20.66 |
| เกษตรกรรม | 16.14 |
| ป่าไม้ | 0.77 |
| ประมง | 3.75 |
| ภาคอุตสาหกรรม | 40.24 |
| เหมือง | 9.04 |
| โรงงานการผลิต | 20.90 |
| ไฟฟ้า แก๊ส ประปา | 3.60 |
| การก่อสร้าง | 6.70 |
| ภาคการบริการ | 39.10 |
| การค้า | 14.32 |
| ร้านอาหาร โรงแรม | 4.54 |
| ระบบขนส่ง | 4.45 |
| ธุรกิจที่เกี่ยวข้องกับอสังหาริมทรัพย์ | 3.66 |
| การเงินการธนาคาร | 1.92 |
| อื่นๆ | 10.21 |

ที่มา General Statistics Office of Vietnam

โดยมีพื้นที่เพาะปลูกที่สำคัญ คือ บริเวณที่ราบลุ่มสามเหลี่ยมปากแม่น้ำแดง (Red River Delta) อยู่ทางตอนเหนือของประเทศ และบริเวณที่ราบลุ่มสามเหลี่ยมปากแม่น้ำโขง (Mekong Delta) อยู่ทางตอนใต้ของประเทศ ส่วนทางตอนกลางของประเทศภูมิประเทศเป็นภูเขาและที่ราบสูง โดยลักษณะทั่วไปมักประสบอุทกภัยหรือวาตภัยทุกปีจึงไม่เหมาะสมต่อการเพาะปลูกสำหรับการประมง โดยเฉพาะประมงทะเลน้ำลึก เวียดนามมีศักยภาพในการจับปลาได้เป็นอันดับ 4 ของสินค้าส่งออก เช่น ปลาหมึก กุ้ง เป็นต้น ตลาดส่งออกที่สำคัญ ได้แก่ ญี่ปุ่น ไต้หวัน และสิงคโปร์ ส่วนภาคอุตสาหกรรมซึ่งคิดเป็นร้อยละ 40.24 มีอุตสาหกรรมที่สำคัญ คือ อุตสาหกรรมทอผ้า มีศูนย์กลางอยู่ที่โฮจิมินห์ซิตีและมีนิคมอุตสาหกรรมอมตะซิตีเบียนหวา ด้านการทำเหมืองแร่ มีทรัพยากรทางธรรมชาติสำหรับอุตสาหกรรมเหมืองแร่ที่สำคัญ คือ ถ่านหิน น้ำมันปิโตรเลียมและก๊าซธรรมชาติ เวียดนาม เป็นประเทศผู้ส่งออกน้ำมันดิบรายใหญ่เป็นอันดับ 3 ในภูมิภาคเอเชียตะวันออกเฉียงใต้ ถัดจากอินโดนีเซียกับมาเลเซีย อุตสาหกรรมของเวียดนามมี

การเจริญเติบโตอย่างรวดเร็ว ทั้งนี้จากการขยายตัวทางเศรษฐกิจนี้เองทำให้ประเทศเวียดนามต้องประสบกับภาวะการขาดแคลนพลังงานไฟฟ้า จึงได้มีการซื้อพลังงานไฟฟ้าจากมณฑลยูนนาน ประเทศจีน ตั้งแต่กันยายน ปี 2004 จนถึงปัจจุบันที่เหลือร้อยละ 39.10 เป็นผลผลิตทางด้านการบริการ โดยเน้นด้านการค้าเป็นหลัก ซึ่งสามารถแสดงการเจริญเติบโตของ GDP ในแต่ละภาคการผลิต

ตารางที่ 2 อัตราการเติบโตทางเศรษฐกิจของเวียดนาม ปี 2552

| | ปี 2552 |
|-----------------|---------|
| GDP growth (%) | 5.2 |
| - ภาคการเกษตร | 3.7 |
| - ภาคอุตสาหกรรม | 5.1 |
| - ภาคบริการ | 5.5 |

ที่มา General Statistics Office of Vietnam

2.2 ดัชนีทางเศรษฐกิจ

ผลิตภัณฑ์มวลรวมภายในประเทศของเวียดนามเพิ่มขึ้นอย่างต่อเนื่อง อันเนื่องมาจากนโยบายทางเศรษฐกิจที่เน้นส่งเสริมการลงทุน โดยปีที่ผ่านมาเวียดนามมีเป้าหมายทางเศรษฐกิจที่สำคัญ คือ ลดการลงทุนจากต่างประเทศ พร้อมทั้งลดอัตราเงินเฟ้อลง ภาพรวมเศรษฐกิจของเวียดนามในปี 2552 จะลดตัวลง

ตารางที่ 3 ตัวเลขทางเศรษฐกิจที่สำคัญ

| รายการ | หน่วย | 2549 | 2550 | 2551 | 2552 |
|---|-------------|---------|---------|---------|---------|
| 1. GDP (ราคาตลาดปัจจุบัน) | พันล้าน USD | 60.9 | 70.9 | 90.5 | 96.3 |
| 2. GDP (ราคาคงที่) ² | พันล้านด่ง | 425,088 | 461,186 | 490,181 | 515,909 |
| 3. อัตราขยายตัวทางเศรษฐกิจ (GDP growth) | % | 8.2 | 8.5 | 6.3 | 5.2 |
| 4. GDP Per Capita (ราคาตลาดปัจจุบัน) | USD | 724.6 | 833.4 | 1,050.5 | 1,104.2 |
| 5. อัตราการว่างงาน | % | 4.8 | 4.6 | 4.7 | 2.9 |
| 6. อัตราเงินเฟ้อ | % | 6.6 | 12.6 | 19.9 | 6.9 |
| 7. อัตราแลกเปลี่ยน ณ สิ้นปี | ด่ง : 1 USD | 16,091 | 16,114 | 16,977 | 17,941 |
| 8. การลงทุนโดยตรงจากต่างประเทศ (FDI) | ล้าน USD | 7,566 | 17,856 | 60,271 | 16,345 |

²ปี 2537 เป็นปีฐาน

| รายการ | หน่วย | 2549 | 2550 | 2551 | 2552 |
|---------------|----------|--------|---------|---------|---------|
| 9. การส่งออก | ล้าน USD | 39,605 | 48,387 | 62,906 | 57,096 |
| 10. การนำเข้า | ล้าน USD | 44,410 | 60,830 | 80,416 | 69,949 |
| 11. ดุลการค้า | ล้าน USD | -4,805 | -12,443 | -17,510 | -12,853 |

ที่มา ASEAN Finance and Macro-economic Surveillance Unit Database และ WTO

โดยกระทรวงการวางแผนและการลงทุนเวียดนามได้มีการตั้งเป้าหมายในการพัฒนาเศรษฐกิจปี 2553 เพื่อเป็นการส่งสัญญาณการฟื้นตัวจากวิกฤตเศรษฐกิจในรอบปีที่ผ่านมา ดังนี้

ตารางที่ 4 เป้าหมายทางเศรษฐกิจของประเทศเวียดนามปี 2553

| เป้าหมายทางเศรษฐกิจปี 2553 ของเวียดนาม | |
|--|-----------------------------|
| - การขยายตัวทางเศรษฐกิจ (GDP growth) | ร้อยละ 6.5 |
| - รายได้ต่อหัว | 1,200 เหรียญสหรัฐ |
| - อัตราเงินเฟ้อ | ร้อยละ 7 |
| - การส่งออก | 60,000 ล้านดอลลาร์สหรัฐ |
| - การขาดดุลงบประมาณ | ร้อยละ 6.5 ของ GDP |
| - การจ้างงาน | งานสำหรับประชากร 1.6 ล้านคน |
| - อัตราความยากจน | ต่ำกว่าร้อยละ 10 |
| - การลงทุนทั้งหมด | ร้อยละ 41.5 ของ GDP |

ที่มา Ministry of Planning and Investment Vietnam

2.3 การค้าระหว่างประเทศ

สัดส่วนโครงสร้างทางเศรษฐกิจของประเทศเวียดนาม ซึ่งอยู่ในช่วงของการพัฒนาประเทศมีความต้องการนำเข้าสินค้าทุน วัตถุดิบ รวมถึงสินค้าสำเร็จรูปที่ไม่สามารถผลิตได้ประเทศเป็นจำนวนมาก ทำให้การนำเข้ามีอัตราขยายตัวสูงและเกิดการขาดดุลการค้าอย่างต่อเนื่อง โดยเฉพาะในปี 2551 ที่ขาดดุลการค้ากว่า 17,500 ล้านดอลลาร์สหรัฐ ซึ่งในปี 2552 การค้าระหว่างประเทศของเวียดนามมีมูลค่ารวม 127 พันล้านเหรียญสหรัฐ ลดลงร้อยละ 11.4 โดยส่งออก 57 พันล้านเหรียญสหรัฐ ลดลงร้อยละ 9.24 และนำเข้า 70 พันล้านเหรียญสหรัฐ ลดลงร้อยละ 13.01 ขาดดุลการค้า 12.85 พันล้านเหรียญสหรัฐ

ตารางที่ 5 การค้าระหว่างประเทศของเวียดนาม

(หน่วย : ล้านดอลลาร์สหรัฐ)

| | 2549 | 2550 | 2551 | 2552 |
|--------------|--------|---------|---------|----------|
| มูลค่าการค้า | 84,015 | 109,217 | 143,322 | 127,045 |
| (± %) | 21.6% | 30.0% | 31.2% | - 11.4% |
| การส่งออก | 39,605 | 48,387 | 62,906 | 57,096 |
| (± %) | 22.9% | 22.2% | 30.00% | - 9.24% |
| การนำเข้า | 44,410 | 60,830 | 80,416 | 69,949 |
| (± %) | 20.4% | 37.0% | 32.2% | - 13.01% |
| ดุลการค้า | -4,805 | -12,443 | -17,510 | - 12,853 |

ที่มา : General Statistic Office Vietnam

2.3.1 การส่งออก

ภาวการณ์ส่งออกของเวียดนามในปี 2552 เป็น 57.1 พันล้านเหรียญสหรัฐ ลดลงร้อยละ 9.24 ทำให้รายได้จากการส่งออกลดลงเนื่องมาจากวิกฤตเศรษฐกิจที่ลุกลามไปทั่วโลกทำให้การส่งออกชะงักงัน

ตารางที่ 6 การส่งออกของเวียดนามแยกตามประเทศ

(หน่วย : ล้านดอลลาร์สหรัฐ)

| | 2549 | 2550 | 2551 | 2552 |
|--------------------|---------------|---------------|---------------|---------------|
| รวมทั้งสิ้น | 39,605 | 48,387 | 62,906 | 57,096 |
| 1. สหรัฐฯ | 7,829 | 10,089 | 11,869 | 11,356 |
| 2. สหภาพยุโรป | 7,203 | 9,402 | 10,853 | 9,378 |
| 3. ญี่ปุ่น | 5,232 | 6,070 | 8,538 | 6,291 |
| 4. จีน | 3,030 | 3,357 | 4,535 | 4,909 |
| 5. ออสเตรเลีย | 3,651 | 3,557 | 4,225 | 2,277 |
| 6. สิงคโปร์ | 1,631 | 2,202 | 2,660 | 2,076 |
| 7. ไต้หวัน | 969 | 1,139 | 1,401 | 1,121 |
| 8. อินโดนีเซีย | 958 | 1,105 | 793 | 748 |
| ประเทศอื่นๆ | 9,102 | 11,466 | 18,032 | 21,016 |

ที่มา : General Statistic Office of Vietnam

ตลาดส่งออกหลักของเวียดนามประกอบด้วย สหรัฐอเมริกา สหภาพยุโรป อาเซียน ญี่ปุ่นและจีน สินค้าส่งออกที่สำคัญสินค้าส่งออกสำคัญ 5 อันดับแรกของเวียดนามประกอบด้วย สิ่งทอ น้ำมันดิบ อาหารทะเล รองเท้า และคอมพิวเตอร์อิเล็กทรอนิกส์ สินค้าดังกล่าวมีสัดส่วนประมาณครึ่งหนึ่งของมูลค่าที่ส่งออกทั้งหมด

โดยสินค้าส่งออกหลัก 10 อันดับ (ตารางที่ 6) สินค้าส่งออกอันดับหนึ่งเป็นสินค้าส่งออก ส่วนน้ำมันดิบมีสัดส่วนลดลงเมื่อเทียบกับปีที่ผ่านมา ซึ่งการส่งออกโดยรวมหดตัวลงอันเนื่องมาจากภาวะเศรษฐกิจ

ตารางที่ 7 การส่งออกสินค้าสำคัญของเวียดนาม

(หน่วย : ล้านดอลลาร์สหรัฐ)

| | 2549 | 2550 | 2551 | 2552 |
|---------------------------------|---------------|---------------|---------------|---------------|
| รวมทั้งสิ้น | 39,605 | 48,387 | 62,906 | 57,096 |
| 1. สิ่งทอ | 5,802 | 7,784 | 9,108 | 9,066 |
| 2. น้ำมันดิบ | 8,323 | 8,477 | 10,450 | 6,195 |
| 3. อาหารทะเล | 3,364 | 3,792 | 4,569 | 4,251 |
| 4. รองเท้า | 3,555 | 3,963 | 4,679 | 4,067 |
| 5. คอมพิวเตอร์ / อิเล็กทรอนิกส์ | 1,770 | 2,178 | 2,703 | 2,763 |
| 6. ข้าว | 1,306 | 1,454 | 2,902 | 2,664 |
| 7. ผลิตภัณฑ์ไม้ | 1,904 | 2,364 | 2,779 | 2,598 |
| 8. กาแฟ | 1,101 | 1,854 | 2,022 | 1,731 |
| 9. ยางพารา | 1,273 | 1,400 | 1,597 | 1,227 |
| 10. สายไฟฟ้าและสายเคเบิล | 701 | 884 | 1,014 | 885 |
| สินค้าอื่น ๆ | 10,506 | 14,237 | 21,083 | 21,649 |

ที่มา : General Statistic Office of Vietnam

2.2.2 การนำเข้า

ปริมาณการนำเข้าลดลงจากภาวะการชะลอตัวทางเศรษฐกิจ และนโยบายกระตุ้นเศรษฐกิจผ่านทางอัตราดอกเบี้ยในช่วงปลายปี 2552 ทำให้การค้าและการลงทุนปรับลดลง ส่งผลต่อการนำเข้า

ตารางที่ 8 การนำเข้าของเวียดนามแยกตามประเทศคู่ค้าที่สำคัญ

(หน่วย : ล้านดอลลาร์สหรัฐ)

| | 2549 | 2550 | 2551 | 2552 |
|--------------------|---------------|---------------|---------------|---------------|
| รวมทั้งสิ้น | 44,410 | 60,830 | 80,416 | 69,949 |
| 1. จีน | 7,391 | 12,502 | 15,652 | 16,441 |
| 2. ญี่ปุ่น | 4,701 | 6,178 | 8,241 | 7,468 |
| 3. เกาหลีใต้ | 3,871 | 5,333 | 7,066 | 6,976 |
| 4. สหภาพยุโรป | 3,156 | 3,300 | 7,935 | 6,418 |
| 5. ไต้หวัน | 4,823 | 6,917 | 8,363 | 6,253 |
| 6. ไทย | 3,034 | 3,737 | 4,906 | 4,514 |
| 7. สิงคโปร์ | 6,274 | 7,609 | 9,392 | 4,248 |

สำนักงานคณะกรรมการส่งเสริมการลงทุน (BOI) ร่วมกับ สถาบันเอเชียศึกษา จุฬาลงกรณ์มหาวิทยาลัย

| | 2549 | 2550 | 2551 | 2552 |
|--------------|-------|-------|--------|--------|
| 8. สหรัฐฯ | 982 | 1,700 | 2,635 | 3,009 |
| 9. มาเลเซีย | 1,482 | 2,290 | 2,596 | 2,505 |
| 10. ฮองกง | 1,441 | 1,941 | 2,633 | 826 |
| ประเทศอื่น ๆ | 7,255 | 9,323 | 10,997 | 11,291 |

ที่มา : General Statistic Office of Vietnam

ด้านการนำเข้า เวียดนามมีประเทศคู่ค้าที่สำคัญคือ จีน (ร้อยละ 24) ญี่ปุ่น (ร้อยละ 11) กลุ่มอาเซียน (ร้อยละ 20) สหภาพยุโรป (ร้อยละ 9) ตามลำดับ สินค้านำเข้าสำคัญ 5 อันดับแรกของเวียดนาม ประกอบด้วย เครื่องจักร น้ำมันสำเร็จรูป เหล็ก ฝ้าย และคอมพิวเตอร์

ตารางที่ 9 การนำเข้าสินค้าสำคัญของเวียดนาม

(หน่วย : ล้านดอลลาร์สหรัฐ)

| | 2549 | 2550 | 2551 | 2552 |
|---------------------------------|---------------|---------------|---------------|---------------|
| รวมทั้งสิ้น | 44,410 | 60,830 | 80,416 | 69,949 |
| 1. เครื่องจักรและอุปกรณ์ | 6,555 | 10,376 | 13,712 | 12,673 |
| 2. น้ำมันสำเร็จรูป | 5,848 | 12,554 | 10,888 | 6,255 |
| 3. เหล็ก | 2,905 | 7,705 | 6,566 | 5,361 |
| 4. ฝ้าย | 2,954 | 3,989 | 4,434 | 4,226 |
| 5. คอมพิวเตอร์ / อิเล็กทรอนิกส์ | 2,055 | 2,944 | 3,722 | 3,954 |
| 6. อาหารสัตว์ | 742 | 1,124 | 1,738 | 1,765 |
| 7. เคมีภัณฑ์ | 2,027 | 4,178 | 3,375 | 1,625 |
| 8. เม็ดพลาสติก | 1,846 | 2,506 | 2,924 | 1,465 |
| 9. ปุ๋ย | 673 | 996 | 1,470 | 1,415 |
| 10. รถยนต์ | 705 | 1,444 | 2,442 | 1,269 |
| สินค้าอื่น ๆ | 18,100 | 13,014 | 29,145 | 29,941 |

ที่มา : General Statistic Office of Vietnam

2.4 การลงทุนทางตรงจากต่างประเทศ

ปี 2552 ที่ผ่านมา มูลค่าการลงทุนจากต่างประเทศหรือ Foreign Direct Investment ในเวียดนามเพิ่มขึ้นอย่างรวดเร็ว จากการที่รัฐบาลได้มีการปรับปรุงกฎหมายว่าด้วยการลงทุนของชาวต่างชาติในเวียดนาม เพื่ออำนวยความสะดวกแก่นักลงทุนมากขึ้น ธุรกิจที่นักลงทุนให้ความสนใจลงทุนในเวียดนาม ได้แก่ การก่อสร้างอาคารสำนักงานและที่อยู่อาศัย อุตสาหกรรมหนัก การสำรวจและขุดเจาะน้ำมัน ก๊าซธรรมชาติ กิจการโรงแรมและการท่องเที่ยว เป็นต้น

ตารางที่ 10 การลงทุนโดยตรงในเวียดนามแยกตามประเทศผู้ลงทุนสะสม³

(หน่วย : ล้านดอลลาร์สหรัฐ)

| ประเทศ | จำนวนโครงการรวม | มูลค่าการลงทุนสะสม |
|--------------------|-----------------|--------------------|
| รวมทั้งสิ้น | 12,575 | 194,429.5 |
| 1. เกาหลีใต้ | 2,560 | 26,880.4 |
| 2. ไต้หวัน | 2,260 | 22,618.8 |
| 3. มาเลเซีย | 395 | 17,202.3 |
| 4. ญี่ปุ่น | 1,247 | 17,149.6 |
| 5. สิงคโปร์ | 870 | 16,345.7 |
| 6. สหรัฐอเมริกา | 589 | 15,403.1 |
| 7. บริติชเวอร์จิน | 495 | 15,261.4 |
| 8. ฮองกง | 740 | 8,540 |
| 9. หมู่เกาะเคย์แมน | 44 | 6,758.4 |
| 10. ไทย | 284 | 6,198.4 |
| ประเทศอื่น ๆ | 3,091 | 4,2071.4 |

ที่มา : General Statistic Office of Vietnam

ในปี 2552 สหรัฐอเมริกามีจำนวนเงินเข้ามาลงทุนมากที่สุด (43 โครงการ) และมีมูลค่าการลงทุนทางตรงจากต่างประเทศโดยรวม 16,345 ล้านดอลลาร์สหรัฐ โดยการลงทุนโดยตรงจากต่างประเทศ 10 อันดับแรกและจำนวนโครงการเป็นดังนี้

³ ตั้งแต่ช่วง ปี พ.ศ.2531 ถึง 2552

ตารางที่ 11 การลงทุนโดยตรงในเวียดนามแยกตามประเทศผู้ลงทุนตั้งแต่ 1 ม.ค.ถึง 15 ธ.ค. 2552

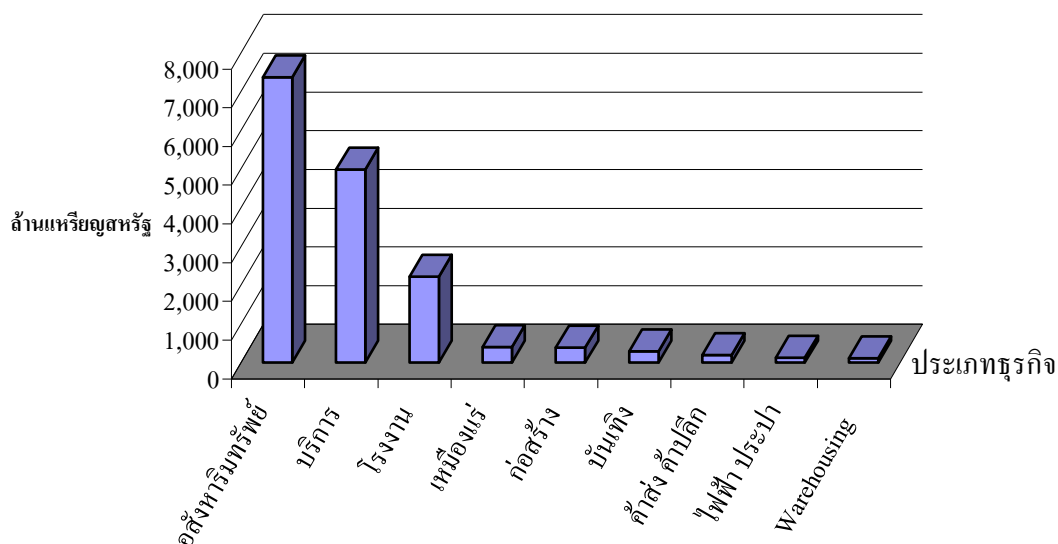
(หน่วย : ล้านดอลลาร์สหรัฐ)

| ประเทศ | มูลค่าการลงทุน | จำนวนจดทะเบียนโครงการ |
|---------------------------|----------------|-----------------------|
| 1. สหรัฐอเมริกา | 5,948.2 | 43 |
| 2. หมู่เกาะเคย์แมน | 2,016.5 | 3 |
| 3. Samoa | 1,700.6 | 3 |
| 4. เกาหลีใต้ | 1,597.7 | 204 |
| 5. ไต้หวัน | 1,355.7 | 53 |
| 6. หมู่เกาะบริติชเวอร์จิน | 1,074.2 | 33 |
| 7. ฮองกง | 742.2 | 39 |
| 8. สิงคโปร์ | 469.1 | 98 |
| 9. รัสเซีย | 345.7 | 3 |
| 10. จีน | 180.4 | 48 |
| ประเทศอื่นๆ | 914.7 | 312 |
| รวม | 16,345 | 839 |

ที่มา : General Statistic Office of Vietnam

โดยอุตสาหกรรมที่ลงทุนโดยชาวต่างประเทศแบ่งออกเป็นหลักๆ ได้แก่ อสังหาริมทรัพย์ มูลค่า 7.37 พันล้านเหรียญสหรัฐ บริการ 4.98 พันล้านเหรียญสหรัฐ ตามด้วยอุตสาหกรรมการผลิต เหมืองแร่ และอื่นๆ ซึ่งมูลค่าการลงทุนในตลาดอสังหาริมทรัพย์ในเวียดนาม คิดเป็น 45.1% ของปริมาณการลงทุน โดยตรงจากต่างชาติ

รูปที่ 1 ปริมาณและประเภทธุรกิจที่ลงทุนโดยชาวต่างชาติในประเทศเวียดนามตั้งแต่ 1 ม.ค.ถึง 15 ธ.ค. 2552



ตารางที่ 12 การลงทุนโดยตรงสะสมจากต่างประเทศ ตั้งแต่ พ.ศ.2531-2551 (หน่วย : ล้านดอลลาร์สหรัฐ)

| | จำนวนโครงการ | เงินทุนที่จดทะเบียน |
|--|---------------|---------------------|
| รวม | 10,981 | 163,607.2 |
| การเกษตร Agriculture and forestry | 535 | 3,600.7 |
| ประมง Fishery | 162 | 535.4 |
| เหมืองแร่ Mining and quarrying | 126 | 10,583.6 |
| อุตสาหกรรมการผลิต Manufacturing | 6,778 | 81,247.8 |
| พลังงาน Electricity, gas and water supply | 31 | 1,941.4 |
| ก่อสร้าง Construction | 396 | 7,300.1 |
| การค้าสินค้า Wholesale and retail trade; Repair of motor vehicles, motor cycles and personal and household goods | 137 | 696.7 |
| โรงแรมและร้านอาหาร Hotels and restaurants | 308 | 8,970.8 |
| ขนส่ง Transport; storage and communications | 295 | 6,954.4 |
| สถาบันการเงิน Financial intermediation | 66 | 925.3 |
| อสังหาริมทรัพย์ Real estate, renting business activities | 1,788 | 37,894.6 |
| การศึกษา Education and training | 113 | 233.5 |
| งานสาธารณสุข Health and social work | 61 | 994.3 |
| นันทนาการ Recreational, cultural and sporting activities | 116 | 1,689.3 |
| ประชาสัมพันธ์ Community, social and personal service activities | 69 | 39.3 |

ที่มา : General Statistic Office of Vietnam

จังหวัดกว๋างนามเป็นเมืองในภาคกลางซึ่งเป็นแหล่งอุตสาหกรรม และเป็นจังหวัดที่มี FDI มากที่สุด โดยมีมูลค่าลงทุน 4.15 พันล้านเหรียญสหรัฐ ตามด้วยจังหวัดบาเรีย-หุงเต่า (2.86 พันล้านเหรียญสหรัฐ) ดานัง (2.29 พันล้านเหรียญสหรัฐ)

ตารางที่ 13 การลงทุนโดยตรงตามพื้นที่การลงทุนในเวียดนาม ปี 2552 ตั้งแต่ 1 ม.ค.ถึง 15 ธ.ค. 2552

(หน่วย : ล้านดอลลาร์สหรัฐ)

| จังหวัดที่ลงทุน | เงินลงทุน | จำนวนโครงการ |
|----------------------|-----------|--------------|
| 1. กว่างนาม | 4,150.0 | 1 |
| 2. บาเรีย - หวุงเต่า | 2,857.5 | 12 |
| 3. ดานัง | 2,299.9 | 16 |
| 4. บิ่งเซือง | 2,152.8 | 95 |
| 5. ผู้เอียน | 1,680.0 | 1 |
| 6. โฮจิมินห์ | 984.4 | 318 |
| 7. ฮานอย | 413.9 | 219 |

ที่มา : Ministry of Planning and Investment Vietnam

2.5 การค้ากับประเทศไทย

มูลค่าการค้าระหว่างเวียดนามและไทยลดลงจาก 6.5 พันล้านเหรียญสหรัฐในปี 2551 เป็น 6.1 พันล้านเหรียญสหรัฐ ในปี 2552 หรือลดลงร้อยละ 6.3 โดยเวียดนามเป็นฝ่ายขาดดุลการค้ากับไทยมาตลอด

ตารางที่ 14 การค้าระหว่างเวียดนามกับประเทศไทย ปี 2549 – 2552

(หน่วย : ล้านดอลลาร์สหรัฐ)

| | 2549 | 2550 | 2551 | 2552 |
|----------------------------------|-----------------|-----------------|-----------------|-----------------|
| มูลค่าการค้า (อัตรายายตัว) | 3,970 +22.0% | 4,916 +23.8% | 6,468 +31.6% | 6,063 - 6.3% |
| การส่งออกมาไทย (อัตรายายตัว) | 895 +0.7% | 1,112 +24.2 | 1,450 +30.4 | 1,385 -4.5% |
| การนำเข้าจากไทย (อัตรายายตัว) | 3,075 +30.1% | 3,804 +23.7% | 5,018 +31.9% | 4,678 -6.8% |
| ดุลการค้า | -2,180 | -2,692 | -3,568 | -3,293 |

ที่มา : กรมส่งเสริมการส่งออก กระทรวงพาณิชย์

ช่วงปี 2552 การค้าระหว่างเวียดนามกับไทยมีมูลค่ารวม 6.06 พันล้านเหรียญสหรัฐ ลดลงร้อยละ 6.3 โดยเวียดนามนำเข้าจากไทย 4.68 พันล้านเหรียญสหรัฐ ขณะที่เวียดนามส่งออกมายังไทย 1.38 พันล้านเหรียญสหรัฐ เวียดนามเสียเปรียบดุลการค้าไทยเท่ากับ 3.29 พันล้านเหรียญสหรัฐ

2.5.1 การส่งออก

สินค้าสำคัญที่เวียดนามส่งออกมาไทย ได้แก่ น้ำมันดิบ เครื่องคอมพิวเตอร์และอุปกรณ์ เครื่องจักรไฟฟ้าและส่วนประกอบ ด้ายและเส้นใย เครื่องมือทางวิทยาศาสตร์และทางการแพทย์ ส่วนประกอบและอุปกรณ์รถจักรยานยนต์ และเลนส์แว่นตาและส่วนประกอบ โดยปี 2552 ไทยนำเข้าจากประเทศเวียดนามลดลง ซึ่งไทยลดปริมาณการนำเข้าเครื่องคอมพิวเตอร์และสินค้าประเภทเส้นใย แต่ไทยเพิ่มการนำเข้าวัตถุดิบจากเวียดนามเพิ่มขึ้นกว่าร้อยละ 61.32 รวมทั้งการนำเข้าเครื่องใช้ไฟฟ้าจากผลผลิตที่เพิ่มขึ้นอันเนื่องจากการลงทุนจากต่างชาติในเวียดนาม ซึ่งสอดคล้องกับการกระตุ้นการส่งออกเครื่องใช้ไฟฟ้าภายในบ้านของเวียดนาม

ตารางที่ 15 การส่งออกสินค้ามายังประเทศไทย

(หน่วย : ล้านเหรียญสหรัฐ)

| สินค้า | 2550 | 2551 | 2552 | อัตราการเติบโต (%) 52/51 |
|---|----------|----------|----------|--------------------------|
| น้ำมันดิบ | 264.34 | 220.83 | 356.23 | 61.32 |
| เครื่องคอมพิวเตอร์ อุปกรณ์และฯ | 294.2 | 354.21 | 211.3 | -40.35 |
| เครื่องจักรไฟฟ้าและส่วนประกอบ | 71.8 | 105.84 | 115.15 | 8.8 |
| เครื่องใช้ไฟฟ้าในบ้าน | 9.64 | 14.05 | 64.34 | 358.11 |
| ถ่านหิน | 26.21 | 32.15 | 62.48 | 94.32 |
| ด้ายและเส้นใย | 48.16 | 65.54 | 56.53 | -13.75 |
| สัตว์น้ำสด แช่เย็น แช่แข็ง แปรรูปและกึ่งสำเร็จรูป | 34.71 | 46.68 | 51.53 | 10.4 |
| เครื่องมือ เครื่องใช้ทางวิทยาศาสตร์ การแพทย์ การทดลอง | 46.68 | 60.06 | 46.3 | -22.91 |
| ส่วนประกอบและอุปกรณ์ฯ | 24.19 | 29.9 | 31.25 | 4.52 |
| เลนส์ แว่นตาและส่วนประกอบ | 0.07 | 0.06 | 31.03 | 52,458.44 |
| รวมสินค้า 10 รายการ | 820 | 929.3 | 1,026.15 | 10.42 |
| อื่น ๆ | 291.91 | 521.15 | 359.27 | -31.06 |
| มูลค่ารวม | 1,111.91 | 1,450.45 | 1,385.42 | -4.48 |

ที่มา : กรมส่งเสริมการส่งออก กระทรวงพาณิชย์

2.5.2 การนำเข้า

สินค้าสำคัญที่เวียดนามนำเข้าจากไทย คือ น้ำมันสำเร็จรูป เม็ดพลาสติก เหล็ก เหล็กกล้าและผลิตภัณฑ์ รถยนต์ อุปกรณ์และส่วนประกอบ เคมีภัณฑ์ ผลิตภัณฑ์ยาง และอื่นๆ ทั้งนี้มูลค่าการนำเข้าของเวียดนามเป็นตลาดส่งออกที่สำคัญอันดับแปดของไทย

ตารางที่ 16 การนำเข้าสินค้าจากประเทศไทย

(หน่วย : ล้านดอลลาร์สหรัฐ)

| สินค้า | 2550 | 2551 | 2552 | อัตราการเติบโต (%) 52/51 |
|---|-----------------|-----------------|-----------------|--------------------------|
| น้ำมันสำเร็จรูป | 398.13 | 877.1 | 441.68 | -49.64 |
| เม็ดพลาสติก | 342.3 | 404.45 | 338.74 | -16.25 |
| เหล็ก เหล็กกล้าและผลิตภัณฑ์ | 320.4 | 324.1 | 288.99 | -10.83 |
| รถยนต์ อุปกรณ์และส่วนประกอบ | 91.38 | 142.64 | 238.54 | 67.23 |
| เคมีภัณฑ์ | 118.6 | 163.11 | 213.07 | 30.63 |
| ผลิตภัณฑ์ยาง | 97.72 | 140.77 | 168.45 | 19.66 |
| เครื่องยนต์สันดาปภายในแบบลูกสูบและอื่นๆ | 128.69 | 157.28 | 162.04 | 3.03 |
| รถจักรยานยนต์และส่วนประกอบ | 84.25 | 132.75 | 152.02 | 14.52 |
| กระดาษและผลิตภัณฑ์กระดาษ | 108.62 | 146.23 | 148.63 | 1.64 |
| เครื่องจักรกลและส่วนประกอบฯ | 128.8 | 156.45 | 134.23 | -14.2 |
| รวมสินค้า 10 รายการ | 1,818.90 | 2,644.87 | 2,286.39 | -13.55 |
| อื่นๆ | 1,985.21 | 2,372.93 | 2,392.07 | 0.81 |
| มูลค่ารวม | 3,804.11 | 5,017.80 | 4,678.46 | -6.76 |

ที่มา : กรมส่งเสริมการค้าส่งออก กระทรวงพาณิชย์

2.5.3 บริษัทไทยในเวียดนาม

| | ชื่อบริษัท | ที่ตั้ง | โทรศัพท์ | ประเทศ |
|--|--|--|----------|--------|
| Advertising & T.V. Commercial | | | | |
| 1 | ASATSU CO.,LTD. | 115 Nguyen Hue St., Dist.1 | 8219213 | Thai |
| 2 | BERLI JUCKER PUBLIC Rep. Office | FOSCO II - Room D17, 40 Ha Huyen Thanh Quan St., Ward 6, Dist.3 - HCMC | 9304312 | Thai |
| 3 | CHUO SENKO VIETNAM DESIGN SERVICE CO.,LTD. | 8 Nguyen Hue St., Dist.1, HCMC | 8245231 | Thai |
| 4 | DENTSU YOUNG & RUBICAM LTD. | 2 Ngo Duc Ke St., Dist.1, HCMC | 8258351 | Thai |
| 5 | J.WALTER THOMPSON | 2E Nguyen Thanh Y St., Dist.1, HCMC | 8229580 | Thai |
| 6 | LOWE (THAILAND) CO.,LTD. | 35 Nguyen Hue St., Dist.1, HCMC | 9141765 | Thai |
| 7 | P & C Productions (VN) Co-op VAFACO | 77 Tran Nhan Ton St., Dist.5 - HCMC | 8355401 | Thai |

| | ชื่อบริษัท | ที่ตั้ง | โทรศัพท์ | ประเทศ |
|--|---|--|------------------|--------|
| 8 | WPP MARKET COMMUNICATIONS | 2E Nguyen Thanh Y St., Dist.1, HCMC | 8229580 | Thai |
| Agriculture & Food Industry | | | | |
| 9 | AQUAFARMING VIETNAM CO.,LTD. | M1 Dien Bien Phu St., Ward 25, Binh Thanh Dist., HCMC | 8980203 | Thai |
| 10 | BETAGRO THAI LUXE VINA FEED MILL Co., Ltd | No.1 Rd., 6A - Bien Hoa Industrial Zone II - Dong Nai province | 061- 825822 | Thai |
| 11 | CANADIAN FOODS CO.,LTD. | 2 Phung Khac Khoan St., Dist.1, HCMC | 8256661 | Thai |
| 12 | CON AU SEA PRODUCTS J.V. CO. | Can Tho City | | Thai |
| 13 | CP (VIETNAM) LIVESTOCK Ltd. | Lot 39 - Bien Hoa Industrial Zone II, - Dong Nai Province. | 061- 826251 | Thai |
| 14 | CP. SEEDS (Vietnam) Co., Ltd. | 49/1 Phu Qui II village, Dinh Quan Dist. Dong Nai Province | 061- 852587 4 | Thai |
| 15 | DA NANG CO.,LTD. | Long An Province | | Thai |

| | ชื่อบริษัท | ที่ตั้ง | โทรศัพท์ | ประเทศ |
|----|-------------------------------------|--|----------------|------------------|
| 16 | DECHA FISHING NET INDUSTRY CO.,LTD. | Tra Noc1 Industrial Park, Tra Noc Ward, Binh Thuy District, Can Tho City | | Thai |
| 17 | EAST-WEST SEED (VIETNAM) JV COMPANY | 2831 Phan Van Hon St., Ap 2, Xuan Thoi Thoung Ward, Hoc Mon Dist., HCMC | 7135101 | Thai/Philippines |
| 18 | EFFEM FOODS (VN) Co., Ltd. | FOSCO Building - 2nd Fl. - 35 Bis Phung Khac Khoan St., Dist.1 - HCMC | 8273773 | Thai |
| 19 | FOOD TECH Co., Ltd. | Hamlet 1 , Nhut Chanh Village, Ben Luc Dist., Long An Province | 072- 871080 | Thai |
| 20 | GREEN FEED (VIETNAM) Co., Ltd | 27 Nguyen Trung Truc, Dist.1 - HCMC | 8274974 | Thai/VN |
| 21 | HIEP THANH SHRIMP CULTURE J.V. NO.2 | 92 Chom Soai, Hiep Thanh Commune, Bac Liew Town, Bac Lieu | | Thai/VN |
| 22 | KHON KAEN FISHING NET FACTORY Co. | L 33 - K 300 Cong Hoa St., Ward 12, Tan Binh Dist. HCMC | 8451725 | Thai |
| 23 | KIM CUONG JOINT VENTURE CO.,LTD. | Hau Village, Tan Thong Hoi Commune, Cu Chi Dist., HCMC | 8412471 | Thai/VN |
| 24 | MINH THAI SEAPRODUCTS CO. | Song Doc Town, Tran Van Thoi Dist., Ca Mau | | Thai/VN |

| | ชื่อบริษัท | ที่ตั้ง | โทรศัพท์ | ประเทศ |
|----|---|--|------------------|---------|
| 25 | MODERN FOOD INDUSTRIES (VIETNAM) CO.,LTD. | Tan Phuoc Khanh Commune, Tan Uyen Dist., Binh Duong | 0650- 850718 | Thai |
| 26 | PATAYA FOOD Industries Co Ltd. | Office : Unit 1 B, 236 Dien Bien Phu St., Dist. 03, HCMC | 9325956 | Thai |
| 27 | P.PROSPER MASTER GROUP DANANG CO.,LTD. | Hoa Nhon Ward, Hoa Vang Dist., Da Nang | 051- 1846204 | Thai |
| 28 | RED BULL (VN) Co., Ltd. | Hanoi Highway, Binh An Commune, Di An District - Binh Duong Province | 0650 - 740164 | Thai |
| 29 | SAHA DHARAWAT CANS CO.,LTD. | Lot III 3A St No.1,Tan Binh Industrial Park,HCMC | 815 5382 | Thai/VN |
| 30 | SIAM SUPPER STREAM CO.,LTD. | Km3, National Road No.1, Binh Kien Ward, Tuy Hoa Dist., Phu Yen | 057- 857822 | Thai |
| 31 | SIRICHAH FISH CO.,LTD. | National Rd., No.51, Vung Tau City, Ba Ria-Vung Tau | 064- 848014 | Thai/VN |
| 32 | SITTO VIETNAM CO.,LTD. | 4-3 A St., Bien Hoa 2 Industrial Park, Bien Hoa City, Dong Nai | 061- 824005 | Thai |
| 33 | SUCCESS VIETNAM CO.,LTD. | Nam Phuong Lake, Ward 1, Bao Loc Dist., Lam Dong | | Thai |

| | ชื่อบริษัท | ที่ตั้ง | โทรศัพท์ | ประเทศ |
|--------------------------------------|---|--|-----------------|----------------|
| 34 | VIET THAI TAPIOCA STARCH CO.,LTD. | Khom 1, An Khe Dist., Gia Lai | 059- ๘๓๓๘๖ | Thai/Taiwan/VN |
| 35 | V.T.F. | An Hoa Ward, Rach Gia Town, Kien Giang | 077- ๘๖๖๓๑๗ | Thai/VN |
| Automobiles & Spare Parts | | | | |
| 36 | AUTOMOBILE AND MOTORCYCLE PARTS MANUFACTURING J.V. LTD. | Nhu Quynh Townlet, My Van Dist., Hung Yen | 032- ๐๘๖๐๔๐ | Thai/Foreigner |
| 37 | DAISIN-VIETNAM CO.,LTD. | Lot 48, Bien Hoa 2 Industrial Park, Bien Hoa City, Dong Nai | 061- ๘๓๖๔๓๓ | Thai |
| 38 | EXXON MOBILE UNIQUE (VIETNAM) CO.,LTD. | Room 709, floor 7, Diamond Plaza, 34 Le Duan St., 1 District, Ho Chi Minh City | 8233250 | Thai/Japan |
| 39 | GOSHI-THANG LONG AUTO-PARTS CO.,LTD. | Viet Hung Commune, Gia Lam Dist., Ha Noi | 04- ๘๓๗๑๓๐๔ | Thai/Japan |
| 40 | INOUE RUBBER VIETNAM CO.,LTD. | Thanh Lam Commune, Me Linh Dist., Vinh Phuc | 0211- ๘๖๖๑๔๓ | Thai/VN |
| 41 | MACHINO AUTO PARTS CO.,LTD. | Viet Hung Commune, Dong Anh Dist., Ha Noi | 04- ๘๘๓๖๖๐๐ | Thai/Japan/VN |

| | ชื่อบริษัท | ที่ตั้ง | โทรศัพท์ | ประเทศ |
|--|---|--|----------------|---------------|
| 42 | PHUONG MAI JOINT STOCK (Bike Care) | 591-593 Le Hong Phong St., Dist.10 - HCMC | 8368702 | Thai |
| 43 | VEE RUBBER CO.,LTD. | Lao Bao Special Economic Zone - Quang Tri | | Thai |
| 44 | VIETNAM SPAREPARTS MANUFACTURING CO.,LTD. | 176/32 Hoa Binh St., Tan Thoi Hoa Ward, Tan Phu Dist., HCMC | 8607822- 2 | Thai/Japan |
| 45 | VIETNAM STANLEY ELECTRIC CO.,LTD. | Duong Xa Hamlet, Gia Lam Dist., Ha Noi | 04- 8766212 | Thai/Japan/VN |
| Chemicals, Cosmetics & Phamaceuticals | | | | |
| 46 | Asian Chemicals & Engineering Co., Ltd. (ACE) | 330A Truong Chinh St., Ward 13, Tan Binh Disr. - HCMC | 8105291 | Thai/VN |
| 47 | AUROMEX (Vietnam) Co., Ltd. | Lot 104/8 Amata 2-4 Rd., Amata IZ - Bien Hoa City - Dong Nai | 061- 001568 | Thai |
| 48 | BUSINESS COOPERATION CONTRACT - PRODUCING PLASTIC PRODUCT | 87/1 Ap 4, Tan Thoi Nhat Ward, 12 District, Ho Chi Minh City | 7171266 | Thai/VN |
| 49 | KARAT HAI HUNG CO.,LTD. | Cam Phuc Commune, Cam Binh District, Hung Yen | 032- 853837 | Thai/VN |

| | ชื่อบริษัท | ที่ตั้ง | โทรศัพท์ | ประเทศ |
|----|--------------------------------|---|--------------|---------|
| 50 | JOHNSON & JOHNSON MEDICAL LTD. | 12th Fl- Harbour View Tower -35 Nguyen Hue Blvd., Dist.1, HCMC | 8214828 | Thai |
| 51 | KSN Cosmetech Ltd. | Lot III 3B - Road 12 - Tan Binh IP , Ward 15, Tan Binh Dist. | 8155372 | Thai/VN |
| 52 | L.B.S. LABORATORY LTD.,PART | 1/14 Hoang Viet St., Tan Binh Dist. | 8118312 | Thai |
| 53 | LUCKY STAR PLAST CO.,LTD. | Lot 26, Bien Hoa 2 Industrial Park, Long Binh Ward, Bien Hoa City, Dong Nai | 061-836755-6 | Thai/VN |
| 54 | MEE KWAUNG (Vietnam) Co., Ltd. | 18/49 Ap 5 - Binh Hung Hoa - Binh Chanh District - HCMC | 8752960 | Thai |
| 55 | MEGA PRODUCTS CO.,LTD. | 2A-4A Ton Duc Thang St., Dist.1, HCMC | 9100107 | Thai |
| 56 | MONSANTO REP. OFFICE | Room 1408, 14th Fl., Sun Wah Tower - 115 Nguyen Hue Blvd., Dist.1 - HCMC | 8219125 | Thai |
| 57 | NEO UNICAP CO. | 224-226 Cach Mang Thang 8 St., Dist.3 | 9311205/7 | Thai |
| 58 | OSOTSPA Co - Ltd. | 108 Tran Dinh Xu St., Dist.1, HCMC | 9201560 | Thai |

| | ชื่อบริษัท | ที่ตั้ง | โทรศัพท์ | ประเทศ |
|----|--|--|-------------|--------|
| 59 | PEERAPAT INDUSTRIAL CHEMICAL Rep. Office | 57 Cong Hoa St., Ward 4, Tan Binh Dist. - HCMC | 8116996 | Thai |
| 60 | PETROLEUM AUTHORITY OF THAILAND | 14 E 16 - Thao Dien St., Dist.2 - HCMC | 5190637 | Thai |
| 61 | POLYMERS MARKETING CO.,LTD. | 141 Nguyen Hue St., Ben Nghe Ward, Dist.1 | 8232872 | Thai |
| 62 | SC JOHNSON & SON Co., Ltd. | Song Than IZ, - No.1 Street No.9 - Di An Dist. - Binh Duong province | 0650-742230 | Thai |
| 63 | SIAM BROTHERS Corporation. | 87/1 Hamlet 4, Tan Thoi Hiep Ward, District 12, HCMC | 8912889 | Thai |
| 64 | SRITHEP THAI PLASCHEM (VIETNAM) LTD. | Go Dau Industrial Zone, Long Thanh District, Dong Nai | | Thai |
| 65 | THAI PLASTICS & CHEMICALS Co.,Ltd. | Room. 254- REX Business Centre - 141 Nguyen Hue Blvd., Dist.1, HCMC | 8241817 | Thai |
| 66 | TN MANUFACTURING CO.,LTD. | Ha Noi | | Thai |

| | ชื่อบริษัท | ที่ตั้ง | โทรศัพท์ | ประเทศ |
|----|---|---|-------------|---------------|
| 67 | TOA (Vietnam) Co. Ltd. | 52 Dang Dung St., Tan Dinh Ward, Dist.1 - HCMC | 8481176 | Thai |
| 68 | TPC VINA PLASTIC AND CHEMICAL CORP. | Room 207, Floor 2, Rex Hotel,141 Nguyen Hue St., Ben Thanh Ward, 1 District, HCMC | 8234730 | Thai/Japan/VN |
| 69 | UNION CARBIDE THAILAND LTD. | 35 Nguyen Hue St., Dist.1, HCMC | 8215166 | Thai |
| 70 | URAI PHANICH (Vietnam) Co.,Ltd | 18B Hoang Hoa Tham St., Binh Thanh Dist., HCMC | 5101203 | Thai |
| 71 | U.R. Industrial Development Co.,Ltd. | Ngo Quyen St., Yet Kieu Ward, Ha Dong Town, Ha Tay | 034-826847 | Thai/VN |
| 72 | VIET THAI INDUSTRIAL PLASTIC CO.,LTD. (SRITHAI) | No 9 , Street No.2, Song Than Industrial Park - Dian Dist. - Binh Duong | 0650-790023 | Thai |
| 73 | VIET THAI PLASTECHAM CO.,LTD. | An Phu Commune, Thuan An District, Binh Duong | 0650-84006 | Thai/VN |
| 74 | VIET THAI ZINC INDUSTRY CO.,LTD. | Trang Da Ward, Tuyen Quang Town, Tuyen Quang | | Thai/VN |

| | ชื่อบริษัท | ที่ตั้ง | โทรศัพท์ | ประเทศ |
|---------------------------------|---|---|------------------|-----------------|
| 75 | VTN-P PETROCHEMICAL JV Co., Ltd | 77 Tran Phu St, Can Tho city, Vietnam | 071- 763266 | Thai/Foreigner |
| 76 | WILICH VIETNAM CO.,LTD. | 42/3 Ung Van Khiem St., Ward 25, Binh Thanh Dist., HCMC | 8040829 | Thai/VN |
| Construction & Fuels | | | | |
| 77 | AMATA (VIETNAM) CO.,LTD. | 5th Fl. - Saigon Center - 65 Le Loi St., Dist.1 - HCMC | 9142382 | Thai/VN |
| 78 | AMATA POWER (VIETNAM) CO.,LTD. | Hamlet 5, Amata Industrial Park, Long Binh Ward, Bien Hoa City, Dong Nai | 061- 801748 0 | Thai/Belgium/VN |
| 79 | Blue Scope Lysaght (VN) Ltd. | No.3 - 9A St., Bien Hoa Industrial Zone 2 - Bien Hoa - Dong Nai | 061- 826245 | Thai/VN |
| 80 | CHUCHAWAL DE WEGER INTERNATIONAL LTD. | 7 Ly Van Phuc St., Dist.1, HCMC | 8230275 | Thai |
| 81 | HICRETE-VIET SON Co., Ltd | 69 Nguyen Thong St., Dist.3 - HCMC | 8468781 | Thai/VN |
| 82 | INDEX DA NANG CONSULTANT FOR CONSTRUCTION CO.,LTD. | 462 Ong Ich Khiem St., Da Nang | 061- 1826077 | Thai/VN |

| | ชื่อบริษัท | ที่ตั้ง | โทรศัพท์ | ประเทศ |
|----|--|---|------------|----------------|
| 83 | NORTHBRIDGE HANOI | Binh Minh Hotel, 27 Ly Thai To St., Hoan Kiem Dist., Ha Noi | 04-8271774 | Thai/VN |
| 84 | PRESIDENT DEVELOPMENT CORPORATION | L8, D2 St., Van Thanh Northern Block, Ward 25, Binh Thanh Dist., HCMC | | Thai/VN |
| 85 | PROMECH ENERGY Co., Ltd | 5F Bach Dang St., Ward 2, Tan Binh Dist. - HCMC | 8486406 | Thai/Foreigner |
| 86 | SCT Co.,Ltd. | 34 Nguyen Thi Dieu St., Dist.3, HCMC | 9302402 | Thai |
| 87 | SCT Co.,Ltd. | 44B Ly Thuong Kiet St., HANOI | 04-0240085 | Thai |
| 88 | SCT GAS VIETNAM | Long Binh Tan Commune, Bien Hoa City, Dong Nai | 061-822222 | Thai |
| 89 | SOECON-MEVERFA ENGINEERING CO.,LTD. | 79/6B Xo Viet Nghe Tinh St., Ward 26, Binh Thanh Dist. HCMC | 8993093 | Thai/VN |
| 90 | SONG DUONG CONSTRUCTION MATERIAL PRODUCTION AND SUPPLY COMPANY | 61 Ham Long St., Hoan Kiem Dist., Ha Noi | | Thai/VN |
| 91 | STAR CONCRETE GROUP VIETNAM PRODUCT COMPANY | 61 Ham Long St., Hoan Kiem District, Ha Noi | | Thai/Foreigner |

| | ชื่อบริษัท | ที่ตั้ง | โทรศัพท์ | ประเทศ |
|---|---|---|-------------------|------------------|
| 92 | THAI HOA INDUSTRIAL PARK | 69 Nguyen Thong St, Ward 9, Dist 3 - HCMC | 846 8781 | Thai/VN |
| 93 | VIETNAM LPG CO.,LTD. | Dong Nai Port, Long Binh Tan Ward, Bien Hoa City, Dong Nai | 061- 821579 | Thai/France/VN |
| 94 | YEN BAI BANPU Calcium carbonate (YBB) . | Van Phu Commune - Tran Yen District - Yen Bai Province | 029- 852085 | Thai/Foreigner |
| Electric, Electronic Industry & Computer | | | | |
| 95 | ACER VIETNAM | 53-55 Cao Thang St., Dist.3, HCMC | 8343797 | Thai |
| 96 | AIRCONDITIONING PRODUCT PRODUCTION J.V. | Hau Nghia Townlet, Duc Hoa Dist., Long An | 072- 8268281-2 | Thai & Foreigner |
| 97 | KAEFER INSULTEC (VIETNAM) CO.,LTD. | Khai Van Building, 92 Nam Ky Khoi Nghia St., Ben Nghe Ward, Dist.1, HCMC | 9144004 | Thai |
| 98 | NAM TRINH Joint Stock Co. | 4 Tien Giang St., Tan Binh Dist. - HCMC | 8293002 | Thai/VN |
| 99 | NIPPO MECHATRONICS VIETNAM CO.,LTD. | Lot 37, Noi Bai Industrial Park, Soc Son District, Ha Noi | | Thai |

| | ชื่อบริษัท | ที่ตั้ง | โทรศัพท์ | ประเทศ |
|----------------|-------------------------------------|---|------------|--------------------------|
| 100 | O.E.I.C (Vietnam) Co., Ltd. | Lot 10 Bien Hoa Industrial Zone II, Bien Hoa City - Dong Nai Province | 061-826411 | Thai |
| 101 | ORIENTAL ELECTRIC INDUSTRY CO.,LTD. | Lot 10, Bien Hoa 2 Industrial Park, Long Binh Ward, Dong Nai | 061-826411 | Thai |
| 102 | VINA-FUJI ENGINEERING CO.,LTD. | 70 Pham Ngoc Thach St., Ward 6, Dist.3, HCMC | 8209034-6 | Thai/Japan/ Singapore |
| Finance | | | | |
| 103 | BANGKOK Bank PCL | Ground Fl- Harbour View Tower -35 Nguyen Hue Blvd., Dist.1, HCMC | 8214396-0 | Thai |
| 104 | FINANSA THAI | 235 Dong Khoi St., Dist.1, HCMC | 8250168 | Thai |
| 105 | THAIMILITARY BANK | 37 Ton Duc Thang St., Dist. 1, HCMC | 9100606 | Thai |
| 106 | VINA SIAM J.V BANK | 2 Pho Duc Chinh St., Dist.1, HCMC | 8210630 | Thai/VN |
| 107 | VINA SIAM J.V Co. | F325 Bac Ly Ward, Dong Hoi Town - Quang Binh province | 052-827808 | Thai/VN |

| | ชื่อบริษัท | ที่ตั้ง | โทรศัพท์ | ประเทศ |
|-----------------|---|---|----------------|---------------|
| Garments | | | | |
| 108 | B.S. VIETNAM FOOTWEAR CO.,LTD. | F9/50 Village Road No.2, Ap6, Binh Tri Dong Ward, Binh Tan Dist., HCMC | 7507920- 2 | Thai |
| 109 | CK SHOES VIETNAM CO.,LTD. | Amata 2-4 Rd.,Amata Industrial Park, Dong Nai | 061- 801088 | Thai |
| 110 | QUELLE (THAILAND) LTD. | 40 Ba Huyen Thanh Quan St., Dist.3 | 9302092 | Thai |
| 111 | SEVEN-CORPORATION GARMENT J.V. CO.,LTD. | D19/34A Ap4, Vinh Loc B Ward, Binh Chanh Dist., HCMC | 7653364 | Thai/Japan/VN |
| 112 | 99 VINA CO.,LTD. | Lot 23B, B St., Linh Trung 2 Export Processing Zone, Thu Duc District, Ho Chi Minh City | 7291860- 4 | Thai |
| 113 | YAMAKEN APPAREL LTD. | 543/1 Phan Van Tri St., Go Vap Dist. HCMC | 8942901 | Thai |
| 114 | WONGEAK INDUSTRY Co., Ltd. | 189C Hai Ba Trung St., Ward 6 - Dist.3 - HCMC | 8237558 | Thai |

| | ชื่อบริษัท | ที่ตั้ง | โทรศัพท์ | ประเทศ |
|------------------|--|---|----------------|----------------|
| Packaging | | | | |
| 115 | C.P. PACKAGING (VIETNAM) INDUSTRY CO.,LTD. | Bien Hoa 2 Industrial Park, Long Binh Ward, Bien Hoa City, Dong Nai | 061- 802245 | Thai |
| 116 | HUHTAMAKI (VIETNAM) CO.,LTD. | 22-8 St., KCN Vietnam-Singapore, Binh Hoa, Thuan An District, Binh Duong | 61.83304 | Thai/Japan |
| 117 | L.S. PACK Co., Ltd. | Cu Chi Northwest Industrial Zone, Tan An Hoi Village, Cu Chi Dist. - HCMC | 8924670 | Thai |
| 118 | STARPRINT (Vietnam) Co., Ltd. | Plot 104/4-1 Amata 2-4 Rd., Amata Modern Industrial Park | 061- 001046 | Thai |
| 119 | UNITED PACKAGING J.V. CO. | 2 Bis Dong Tien - Trung My Tay Ward - Dist.12 - HCMC | 8110231 | Thai/Foreigner |
| Services | | | | |
| 120 | CIRCLE WORLDBRIDGE INTERNATIONAL (THAILAND) CO.,LTD. | 153 Nguyen Tat Thanh St., Dist.4, HCMC | 9404164 | Thai |

| | ชื่อบริษัท | ที่ตั้ง | โทรศัพท์ | ประเทศ |
|-----|--|---|------------|---------|
| 121 | CRAWFORD VIETNAM CO.,LTD. | 4th Fl., North Star Building, 4 Da Tuong St., Hoan Kiem Dist., Ha Noi | 04-0426200 | Thai |
| 122 | FRITZ TRANSPORTATION INTERNATIONAL (THAILAND) CO.,LTD. | 19-21-23-25 Nguyen Hue St., Dist.1, HCMC | 9143114 | Thai |
| 123 | FORTUNE HOTEL | 700 Tran Hung Dao St., Dist.6, HCMC | 8353548 | Thai/VN |
| 124 | Golden Elephant Restaurant | 34 Hai Ba Trung St., Dist.1 - HCMC | 8228554 | Thai |
| 125 | HA LONG PLAZA CO.,LTD. | Bai Chay Ward, Ha Long City, Quang Ninh | 033-845810 | Thai/VN |
| 126 | HANOI LAKE VIEW SPORT COMPANY | 51 Doc Ngu St., Ba Dinh Dist., Ha Noi | 04-8225037 | Thai/VN |
| 127 | HO GUON - DIETHELM TRAVEL J.V. CO. | Hanoi Central Office Building, 44B Ly Thuong Kiet St., Hai Ba Trung Dist., Ha Noi | 04-0244844 | Thai/VN |
| 128 | INTERNATIONAL SURVEILLANCE & CONSULTANCY CO.,LTD. | 160 Le Lai St., Dist.1, HCMC | 9250305 | Thai |
| 129 | JVK WAREHOUSE & DISTRIBUTION CO. | A.G.E. Building, 32 Xo Viet Nghe Tinh St., Ward 9, Binh Thanh Dist., HCMC | 8404588-0 | Thai/VN |

| | ชื่อบริษัท | ที่ตั้ง | โทรศัพท์ | ประเทศ |
|-----|--|--|----------------|----------------|
| 130 | KING VALLEY CORPORATION LTD. | Dong Mo Area, Son Tay Town, Ha Tay | 034- 686272 | Thai/VN |
| 131 | LAI PHUO CO.,LTD. | 67-79 Vu Xuan Trieu St., Sai Dong, Gia Lam Dist., Ha Noi | | Thai |
| 132 | M & H AUDITING Co., Ltd | Ground Fl- City View Bldg - 12 Mac Dinh Chi St- dist 1 - HCMC | 8272873 | Thai |
| 133 | MALI THAI RESTAURANT | 37 Dong Du St., Dist.1, HCMC | 8293029 | Thai |
| 134 | OGILVY & MATHER (VIETNAM) CO.,LTD. | 16th Fl., Sun Wah Tower, 116 Nguyen Hue St., Ben Nghe Ward, Dist.1, HCMC | 8219526- 30 | Thai |
| 135 | O.S.C. TRAVEL (S.M.I. GROUP) CO.,LTD. | 2 Le Loi St., Ward 1, Vung Tau City, Ba Ria-Vung Tau | 064- 852602 | Thai/VN |
| 136 | P.P.E CO.,LTD. | 153 Nguyen Tat Thanh St., Dist.4, HCMC | 8261616 | Thai |
| 137 | S.A.S CTAMAD Co., Ltd. (Melia Hotel) | 44B Ly Thuong Kiet St., HANOI | 04- 0242242 | Thai/Foreigner |
| 138 | SPORT MARKETING SOFTWARE SERVICES CO.,LTD. | House IV - Room 17, Quang Trung Software City, Tan Chanh Hiep Ward, Dist.12, HCMC | 7155222 | Thai |

| | ชื่อบริษัท | ที่ตั้ง | โทรศัพท์ | ประเทศ |
|-----|---|--|------------------|---------|
| 139 | THAI AIRWAYS INT'L PUBLIC Ltd | Han Nam Building - 65 Nguyen Du St., Dist.1, HCMC | 8292809 | Thai |
| 140 | TILLEKE & GIBBINS CONSULTANTS LTD. (Ha Noi) | Room 401, 4th Fl., 30 Nguyen Du St., Hai Ba Trung Dist., Ha Noi | 04- 8227805-6 | Thai |
| 141 | TILLEKE & GIBBINS CONSULTANTS LTD. (HCMC) | Room 203, City View Building, 12 Mac Dinh Chi St., Dist.1, HCMC | 8251700 | Thai |
| 142 | TOYO-VIETNAM CORPORATION | 3rd Fl., 194 Nguyen Cong Tru St., Nguyen Thai Binh Ward, Dist.1, HCMC | 9142370 | Thai |
| 143 | TRANSPO INT'L LTD. | 58 Dong Khoi St., Dist.1 | 8238757- 8 | Thai |
| 144 | TROPIC DANE TRADING CO.,LTD. | 59/9A Dien Bien Phu St., Binh Thanh Dist. | 8403010 | Thai |
| 145 | VIETNAM AIRLINES HOTEL CO.,LTD. | 27B Nguyen Dinh Chieu St., Dist.1 HCMC | 8297545 | Thai/VN |
| 146 | VIETNAM NEWS NEWSPAPER | 79 Ly Thuong Kiet St., Hoan Kiem Dist., Ha Noi | 04- 8248181 | Thai/VN |
| 147 | VIETNAM TRAVEL BUREAU CO.,LTD. | 81 Truong Son St., Ward 2, Tan Binh Dist., HCMC | 8083234 | Thai/VN |

| | ชื่อบริษัท | ที่ตั้ง | โทรศัพท์ | ประเทศ |
|----------------|------------------------------------|---|---------------|--------|
| 148 | WALLEM SHIPPING (THAILAND) LIMITED | 3 Nguyen Tat Thanh St., Dist.4, HCMC | 8265161 | Thai |
| 149 | WORLDWIDE CO.,LTD. | 51-53 Vo Van Tan St., Dist.3 | 9302246- 7 | Thai |
| Trading | | | | |
| 150 | A&S THAI WORKS CO.,LTD. | 2 Dong Khoi St., Dist.1, HCMC | 8298057 | Thai |
| 151 | ADARCO LIMITED | 92-96 Nguyen Hue St., Dist.1 | 8222982 | Thai |
| 152 | AD-EX THAILAND CO.,LTD. | 51 Dinh Tien Hoang St., Dist.1, HCMC | 9102553 | Thai |
| 153 | ATLAS COPCO-DIETHELM LIMITED | 42 No.37 St.,Thao Dien Ward, Dist.2, HCMC | 8989638 | Thai |
| 154 | BETAGRO TOWER | 17 Ly Van Phuc St., Dist.1, HCMC | 8251869 | Thai |
| 155 | EBORO VALVES (THAILAND) CO.,LTD. | 23 Phung Khac Khoan St., Dist.1, HCMC | 8258594 | Thai |

| | ชื่อบริษัท | ที่ตั้ง | โทรศัพท์ | ประเทศ |
|-----|---------------------------------|---|----------|--------|
| 156 | EVERSHINE CO.,LTD. | 151 Xo Viet Nghe Tinh St., Binh Thanh Dist. | 8995197 | Thai |
| 157 | FRANCO-PACIFIC VIETNAM CO.,LTD. | 130 Suong Nguyen Anh St., Dist.1, HCMC | 8330762 | Thai |
| 158 | INTER CORDIA CO.,LTD. | 163 Hai Ba Trung St., Dist.3, HCMC | 8293776 | Thai |
| 159 | K & H TRADING-SERVICE Co., Ltd | 74/13-14 Truong Quoc Dung St., Phu Nhuan Dist., HCMC | 9971324 | Thai |
| 160 | NEO AGRO BUSINESS CO.,LTD. | 224-226 Cach Mang Thang 8 St., Dist.3 | 9311639 | Thai |
| 161 | MAI ANH TRADING (VN) Co., Ltd. | R18-19, Bau Cat Apartment Building, Ward 13, Tan Binh Dist. - HCMC | 8492549 | Thai |
| 162 | SANDY IMPORT EXPORT | 4B 32 Bau Cat St., Tan Binh Dist. | 8428488 | Thai |
| 163 | SHIVA IMPORT & EXPORT | 23 Phung Khac Khoan St., Dist.1, HCMC | 8230153 | Thai |
| 164 | TESTRITE INT'L (THAILAND) LTD. | 234A Huynh Van Banh St., Phu Nhuan Dist. | 8455948 | Thai |

| | ชื่อบริษัท | ที่ตั้ง | โทรศัพท์ | ประเทศ |
|------------------------|---------------------------------|--|----------------|---------|
| 165 | THAI CORP Co., Ltd | 107 Cong Hoa St., Tan Binh Dist. - HCMC | 8117777 | Thai |
| 166 | THAI NAKORN PATANA Co Ltd. | No 11 - Street No 9 - Lanh Binh Thang, Dist.11, HCMC | 9627264 | Thai |
| 167 | TN DEVELOPMENT CO.,LTD. | Quang An Commune, Tu Liem Dist., Ha Noi | 04- 8220027 | Thai |
| 168 | TN INTERTRADE Co.,Ltd | No 23 - Road 3A - Bien Hoa Industrial Zone II - Dong Nai Province | 061- 826777 | Thai |
| 169 | VINATHAI | 110 Vo Thi Sau St., Dist.1, HCMC | 8222695 | Thai |
| Other companies | | | | |
| 170 | D.R.K. Gems | 229 Ton Duc Thang St., Dong Da Dist., Ha Noi | 04- 8517162 | Thai/VN |
| 171 | JFT EXTRUSIONS (SAIGON) LIMITED | Bien Hoa 2 Industrial Park, An Binh Ward, Long Binh Tan Commune, Bien Hoa City, Dong Nai | 061- 82204 | Thai |
| 172 | KIMBERLY-CLARK VIETNAM CO.,LTD. | Floor 5, Metropolitan Building, 235 Dong Khoi St., Ben Nghe Ward, 1 District, HCMC | 8236466 | Thai/VN |

| | ชื่อบริษัท | ที่ตั้ง | โทรศัพท์ | ประเทศ |
|-----|---------------------------------|---|-----------------|---------|
| 173 | N.A.M. FORIMEX | Cua Bac Station Industrial Zone, Vinh City, Nghe An | 038- 842816 | Thai/VN |
| 174 | PRANDA JEWELRY (Vietnam) Co Ltd | Lot 18 Bien Hoa Industrial Zone II, Dong Nai Province | 061- 826730 | Thai |
| 175 | SONG BE KARAT CO.,LTD. | Phu Hoa Commune, Thu Dau Mot Town, Binh Duong | 0650- 855020 | Thai/VN |
| 176 | VIETNAM GLASS CO.,LTD. | Khanh Binh Commune, Tan Uyen District, Binh Duong | | Thai |

3. ต้นทุนทางธุรกิจ

การลงทุนในเวียดนามในปี 2552 มาจากการฟื้นตัวของเศรษฐกิจที่เป็นไปอย่างรวดเร็ว เพราะมาจากมาตรการกระตุ้นเศรษฐกิจที่เริ่มประกาศใช้เมื่อ กุมภาพันธ์ ปี 2552 มาตรการที่สำคัญ คือ การลดอัตราดอกเบี้ยเงินกู้เพื่อกระตุ้นตลาดและทำให้เศรษฐกิจขยายตัวโดยรัฐบาล ทำให้เกิดการเพิ่มขึ้นของปริมาณการลงทุน

3.1 ภาษี (Tax)

3.1.1 ภาษีนำเข้า (Import Tax)

| | | |
|---|---|------------|
| อัตราพิเศษเฉพาะ (Special Preferential Rate) | เป็นอัตราภาษีที่จัดเก็บจากสินค้านำเข้าจากประเทศที่มีข้อตกลงพิเศษกับเวียดนาม โดยเฉพาะประเทศสมาชิกอาเซียนรวมทั้งไทย | 0-5 |
| อัตราพิเศษ (Preferential Rate) | ใช้กับสินค้านำเข้าจากประเทศที่มีข้อตกลง MFN (Most-favored Nation Treatment) กับเวียดนาม | เฉลี่ย 0-5 |
| อัตราทั่วไป (Ordinary Rate) | ใช้กับสินค้านำเข้าจากประเทศที่ไม่ได้มีข้อตกลง MFN กับเวียดนาม | 50-70 |

3.1.2 ภาษีเงินได้นิติบุคคล (Corporate Income Tax) ร้อยละ 25

3.1.3 ภาษีเงินได้บุคคล (Personal Income Tax) แยกออกเป็น 2 ส่วน ดังนี้

1) สำหรับคนเวียดนาม

(หน่วย : ล้านบาท)

| ระดับ | เงินเดือน | อัตราภาษี (%) |
|-------|-------------------------|---------------|
| 1 | ถึง 5 | 0 |
| 2 | ตั้งแต่ 5 ขึ้นไปถึง 15 | 10 |
| 3 | ตั้งแต่ 15 ขึ้นไปถึง 25 | 20 |
| 4 | ตั้งแต่ 25 ขึ้นไปถึง 40 | 30 |
| 5 | มากกว่า 40 | 40 |

2) สำหรับคนต่างชาติ

(หน่วย : ล้านด่ง)

| ระดับ | เงินเดือน | อัตรากำไร (%) |
|-------|--------------------------|---------------|
| 1 | ถึง 8 | 0 |
| 2 | ตั้งแต่ 8 ขึ้นไป ถึง 20 | 10 |
| 3 | ตั้งแต่ 20 ขึ้นไป ถึง 50 | 20 |
| 4 | ตั้งแต่ 50 ขึ้นไป ถึง 80 | 30 |
| 5 | มากกว่า 80 | 40 |

3.1.4 อัตรากำไรเงินได้นิติบุคคลสำหรับกิจการที่ได้รับส่งเสริมพิเศษ ตาม

Decree No.164/2003/ND-CP⁴

| สินค้า / บริการ | อัตรากำไรพิเศษ (%) | จำนวนปีนับจากเริ่มกิจการ | ยกเว้นภาษีนับจากปีที่มีกำไร | ลดหย่อนภาษีหนึ่ง | ปีที่ต้องเสียภาษี 28% ⁵ นับจากเริ่มกิจการ |
|--|--------------------|--------------------------|-----------------------------|------------------|--|
| 1. ธุรกิจตั้งใหม่ในสาขาตาม List A หรือ ธุรกิจที่ตั้งอยู่ในพื้นที่ตาม List B | 20 | 10 ปี | - | - | ปีที่ 11 |
| 2. กิจการผลิตและธุรกิจที่ย้ายฐานออกจากเขตเมืองตามโครงการที่ได้รับอนุมัติจากหน่วยงานรัฐ | 20 | 10 ปี | 2 ปี | 2 ปี | ปีที่ 11 |
| 3. ธุรกิจตั้งใหม่ในสาขาตาม List A และ ธุรกิจที่จ้างแรงงานตามเงื่อนไขที่ระบุใน Article 33 | 20 | 10 ปี | 2 ปี | 3 ปี | ปีที่ 11 |
| 4. ธุรกิจตั้งใหม่ในสาขาตาม List A ซึ่งจ้างแรงงานตามเงื่อนไขที่ระบุใน Article 33 | 20 | 10 ปี | 2 ปี | 5 ปี | ปีที่ 11 |
| 5. ธุรกิจตั้งใหม่ในพื้นที่ตาม List B และธุรกิจ | 20 | 10 ปี | 2 ปี | 6 ปี | ปีที่ 11 |

⁴ รายละเอียดในภาคผนวก ค คู่มือการลงทุน

⁵ ตั้งแต่ 3 มิถุนายน 2551 เปลี่ยนเป็นร้อยละ 25

| สินค้า / บริการ | อัตราภาษีพิเศษ (%) | จำนวนปีนับจากเริ่มกิจการ | ยกเว้นภาษีนับจากปีที่มีกำไร | ลดหย่อนภาษีถึงหนึ่ง | ปีที่ต้องเสียภาษี 28% ⁵ นับจากเริ่มกิจการ |
|--|--------------------|--------------------------|-----------------------------|---------------------|--|
| ที่ย้ายฐานไปอยู่ในพื้นที่ตาม List B | | | | | |
| 6. ธุรกิจตั้งใหม่ในพื้นที่ตาม List C และธุรกิจที่ย้ายฐานไปอยู่ในพื้นที่ตาม List C | 15 | 12 ปี | 2 ปี | 8 ปี | ปีที่ 13 |
| 7. ธุรกิจตั้งใหม่ในสาขาตาม List A ซึ่งตั้งอยู่ในพื้นที่ตาม List B | 15 | 12 ปี | 3 ปี | 7 ปี | ปีที่ 13 |
| 8. ธุรกิจตั้งใหม่ในสาขาตาม List A ซึ่งตั้งอยู่ในพื้นที่ตาม List B และจ้างแรงงานตามที่ระบุใน Article 33 | 15 | 12 ปี | 3 ปี | 8 ปี | ปีที่ 13 |
| 9. ธุรกิจตั้งใหม่ในสาขาตาม List A ซึ่งตั้งอยู่ในพื้นที่ตาม List B และจ้างแรงงานตามที่ระบุใน Article 33 โดยมีการจ้างชนกลุ่มน้อยในสัดส่วนกว่าร้อยละ 30 ของจำนวนแรงงานเฉลี่ยในปีนั้นๆ | 15 | 12 ปี | 3 ปี | 9 ปี | ปีที่ 13 |
| 10. ธุรกิจตั้งใหม่ในสาขาตาม List A ซึ่งตั้งอยู่ในพื้นที่ตาม List C | 10 | 15 ปี | 4 ปี | 7 ปี | ปีที่ 16 |
| 11. ธุรกิจตั้งใหม่ในสาขาตาม List A ซึ่งตั้งอยู่ในพื้นที่ตาม List C และจ้างแรงงานตามที่ระบุใน Article 33 | 10 | 15 ปี | 4 ปี | 8 ปี | ปีที่ 16 |
| 12. ธุรกิจตั้งใหม่ในสาขาตาม List A ซึ่งตั้งอยู่ในพื้นที่ตาม List C และจ้างแรงงานตามที่ระบุใน Article 33 โดยมีการจ้างชนกลุ่มน้อยในสัดส่วนกว่าร้อยละ 30 ของจำนวนแรงงานเฉลี่ยในปีนั้น | 10 | 15 ปี | 4 ปี | 9 ปี | ปีที่ 16 |
| 13. ธุรกิจตั้งใหม่ในเขตอุตสาหกรรมและเขตส่งเสริม การส่งออก (แก้ไขเพิ่มเติมตาม | | | | | |

| สินค้า / บริการ | อัตราภาษีพิเศษ (%) | จำนวนปีนับจากเริ่มกิจการ | ยกเว้นภาษีนับจากปีที่มีกำไร | ลดหย่อนภาษีถึงหนึ่ง | ปีที่ต้องเสียภาษี 28% ⁵ นับจากเริ่มกิจการ |
|--|--------------------------|--------------------------|-----------------------------|---------------------|--|
| Decree No.152/2004/ND-CP) | | | | | |
| 13.1. ธุรกิจบริการตั้งใหม่ในเขตอุตสาหกรรม | 20 | 10 ปี | 2 ปี | 6 ปี | ปีที่ 11 |
| 13.2. ธุรกิจบริการตั้งใหม่ในเขตส่งเสริมการส่งออก | 15 | 12 ปี | 3 ปี | 7 ปี | ปีที่ 13 |
| 13.3. กิจการผลิตตั้งใหม่ในเขตอุตสาหกรรม | 15 | 12 ปี | 3 ปี | 7 ปี | ปีที่ 13 |
| 13.4. ธุรกิจตั้งใหม่ในโครงการพัฒนาโครงสร้างพื้นฐานในเขตอุตสาหกรรมและเขตส่งเสริมการส่งออก | 10 | 15 ปี | 4 ปี | 7 ปี | ปีที่ 16 |
| 13.5. กิจการผลิตเพื่อส่งออกไม่ว่าจะตั้งอยู่ในหรือนอกเขตส่งเสริมการส่งออก | 10 | 15 ปี | 4 ปี | 7 ปี | ปีที่ 16 |
| 14. โครงการลงทุนของต่างชาติที่ตั้งใหม่ในธุรกิจสาขาบริการสุขภาพ การศึกษาและฝึกอบรม การวิจัยทางวิทยาศาสตร์ | 10 | 15 ปี | 4 ปี | 9 ปี | ปีที่ 16 |
| 15. กิจการที่ตั้งอยู่ในเขตเศรษฐกิจและรัฐบาลส่งเสริมเป็นพิเศษ | รัฐบาลอนุมัติเป็นรายกรณี | | | ไม่เกิน 4 ปี | ปีที่ 10 |
| 16. โครงการส่งเสริมพิเศษตามที่รัฐบาลอนุมัติเป็นรายกรณี | 10% ตลอดอายุโครงการ | | | | |

หมายเหตุ * List A., List B, List C ได้ระบุใน Investment Law of Vietnam

3.1.4. ภาษีมูลค่าเพิ่ม (VAT)

| สินค้า / บริการ | อัตราภาษี (%) |
|---|---------------|
| 1. สินค้าหรือบริการเพื่อส่งออกหรือจำหน่ายในเขตอุตสาหกรรมส่งออก การลงทุนด้านการเงินหรือตลาดทุนในต่างประเทศ | 0 |

| สินค้า / บริการ | อัตราภาษี(%) |
|--|--------------|
| 2. สินค้าหรือบริการที่จำเป็น เช่น น้ำ ปูน ยาฆ่าแมลง ยา เครื่องมือแพทย์ อุปกรณ์การศึกษา ของเล่นเด็กเล็ก หนังสือวิทยาศาสตร์หรือศิลปะ ผลิตภัณฑ์เกษตรหรือป่าไม้ที่ยังไม่แปรรูป อาหารสัตว์ บริการด้านวิทยาศาสตร์และการเกษตร เป็นต้น | 5 |
| 3. สินค้าหรือบริการอื่นๆ นอกเหนือจากที่ระบุข้างต้น รวมถึงลอตเตอรี่และนายหน้าค้าหลักทรัพย์ ซึ่งในอดีตเสียภาษีในอัตราร้อยละ 20 | 10 |

3.1.5 ภาษีการบริโภคพิเศษ (Excise Tax or Special Consumption Tax)

| เลขที่ | สินค้า / บริการ | อัตราภาษี (%) |
|--------|---|---------------|
| | สินค้า | |
| 1 | บุหรี่ และ ซิการ์ | |
| | - ซิการ์ | 65 |
| | - บุหรี่ | 65 |
| 2 | เหล้า | |
| | - เหล้าตั้งแต่ 40° ขึ้นไป | 65 |
| | - เหล้าตั้งแต่ 20° ถึง 40° | 30 |
| | - เหล้าต่ำกว่า 20° เหล้าผลไม้ เหล้ายา | 20 |
| 3 | เบียร์ | |
| | - เบียร์ขวด เบียร์กล่อง | 75 |
| | - เบียร์สด | 40 |
| 4 | รถยนต์ | |
| | - รถยนต์มีต่ำกว่า 5 ที่นั่ง | 50 |
| | - รถยนต์มี 6 ถึง 15 ที่นั่ง | 30 |
| | - รถยนต์มี 16 ถึง 24 ที่นั่ง | 15 |
| 5 | น้ำมันทุกประเภท - naptha - condensate - reformade component | 10 |
| 6 | เครื่องปรับอากาศมีประสิทธิภาพต่ำกว่า 90,000 BTU | 15 |
| 7 | ไฟ | 40 |
| 8 | กงเต๊ก | 70 |

| | บริการ | |
|---|-------------------------------|----|
| 1 | Discotheque, Massage, Karaoke | 30 |
| 2 | Casino, jackpot | 25 |
| 3 | Betting Entertainment Service | 25 |
| 4 | Golf | 10 |

3.2 ค่าจ้างแรงงานและค่าล่วงเวลา (Labor Cost and Overtime)

จำนวนแรงงาน(Labor force) ประมาณ 43.87 ล้านคน ค่าจ้างแรงงานต่อเดือนตามที่รัฐบาลเวียดนามประกาศให้มีการปรับอัตราค่าจ้างขั้นต่ำขึ้นสำหรับลูกจ้างเวียดนามในรัฐวิสาหกิจ บริษัทเอกชน อยู่ที่ 55 เหรียญสหรัฐต่อเดือนต่อคน และบริษัทต่างชาติ ซึ่งมีผลบังคับใช้ในต้นปี 2552 เพื่อชดเชยกับเงินเฟ้อที่เพิ่มสูงขึ้น ค่าจ้างขั้นต่ำอัตราใหม่จะแตกต่างกันไปใน 4 เขตขึ้นอยู่กับการเจริญเติบโตทางเศรษฐกิจของท้องถิ่น (จากเดิมที่แบ่งเพียง 3 เขต) โดยแรงงานในบริษัทเอกชนของเวียดนาม และค่าจ้างขั้นต่ำอัตราใหม่ สำหรับแรงงานในบริษัทเอกชนต่างชาติ ดังนี้

ตารางที่ 16 แสดงอัตราค่าจ้างขั้นต่ำของบริษัทเอกชนของเวียดนาม และของต่างชาติ

(หน่วย : เหรียญสหรัฐ)

| เขต | จังหวัด | บริษัทเอกชนของ เวียดนาม | บริษัทเอกชนต่างชาติ |
|-----|---|----------------------------|---------------------|
| 1 | กรุงฮานอย, นครโฮจิมินห์ และเมือง Ha Dong ในกรุงฮานอย | 48.5 | 72.7 |
| 2 | เขต Thuy Nguyen และ An Dong ของอำเภอเมือง Ha Long จังหวัด Quang Ninh นครดานัง เมือง Bien Hoa ของจังหวัด Dong Nai จังหวัด Vung Tau จังหวัด Thu Dau Mot และเขต Thuan An เขต Di An เขต Ben Cat และเขต Tan Uyen ของจังหวัด Binh Duong | 44.8 | 65.5 |
| 3 | จังหวัด Bac Ninh จังหวัด Bac Giang จังหวัด Hung Yen จังหวัด Hai Duong จังหวัด Mong Cai จังหวัด Uong Bi | 41.8 | 57.6 |

| เขต | จังหวัด | บริษัทเอกชนของ เวียดนาม | บริษัทเอกชนต่างชาติ |
|-----|---|----------------------------|---------------------|
| | จังหวัด Cam Pha จังหวัด Dalat จังหวัด Bao Loc จังหวัด Nha Trang และจังหวัด Cam Ranh | | |
| 4 | พื้นที่นอกเหนือจากเขตที่ 1-3 | 39.4 | 55.8 |

ที่มา : สำนักงานส่งเสริมการค้าระหว่างประเทศ ณ นคร โฮจิมินห์

ค่าล่วงเวลาร้อยละ 100 ของค่าจ้างรายวันปกติสำหรับวันทำงานร้อยละ 150 - 200 สำหรับวันหยุด เช่น วันเสาร์-อาทิตย์ หรือวันหยุดตามข้อตกลง ส่วนเงินเดือนให้คนขายและค่าคอมมิชชั่น (Sale Person Salary and Commission) คือ เงินเดือน 87 – 198 เหรียญสหรัฐ (กรุงฮานอย): 122 – 216 เหรียญสหรัฐ (นครโฮจิมินห์) ค่าคอมมิชชั่น ขึ้นอยู่กับการเจรจาตกลงกัน (ร้อยละ 3 – 10)

3.3 ค่าเช่าที่ดิน (Land Cost)

| | |
|---|---------------------------------------|
| ค่าเช่าสำนักงาน/เดือน/ตารางเมตร Grade A | 50 เหรียญสหรัฐ/ตารางเมตร/เดือน |
| Grade B | 40 เหรียญสหรัฐ/ตารางเมตร/เดือน |
| ค่าเช่าที่ดินที่เขตอุตสาหกรรม/เดือน/ตารางเมตร | 45 – 150 เหรียญสหรัฐ |
| ค่าเช่าบ้านพัก | |
| อพาร์ทเมนท์เกรดดี | 1,000 – 1,500 เหรียญสหรัฐ/เดือน |
| วิลล่า | 1,500 – 4,500 เหรียญสหรัฐ/เดือน |
| อพาร์ทเมนท์ในเมืองฮานอย | 500 – 1,500 เหรียญสหรัฐ/เดือน |
| ค่าเช่าโกดัง | |
| ภายในเขตอุตสาหกรรม | 5.0 – 8.0 เหรียญสหรัฐ/ตารางเมตร/เดือน |
| อื่นๆ | 1.6 – 2.5 เหรียญสหรัฐ/ตารางเมตร/เดือน |

ที่มา : Foreign Investment Agency (FIA)

3.4 ค่าใช้จ่ายอื่นๆ (Utility Expense)

ค่าไฟฟ้า

| | |
|------------------------------------|-------------------------|
| สำหรับอุตสาหกรรม(ต่อ kwh) | 0.05 – 0.10 เหรียญสหรัฐ |
| สำหรับกิจการค้าและบริการ (ต่อ kwh) | 0.09 – 0.16 เหรียญสหรัฐ |

ค่าน้ำ

| | |
|--|-------------------------|
| สำหรับอุตสาหกรรม (ต่อคิวบิคเมตร) | 0.05 – 0.10 เหรียญสหรัฐ |
| สำหรับกิจการค้าและบริการ (ต่อคิวบิคเมตร) | 0.09 – 0.16 เหรียญสหรัฐ |

อัตราค่าโทรศัพท์มือถือ

0.077 เหรียญสหรัฐ/นาที

ค่าเชื่อมต่อ

VND 150,000

ค่ารายเดือน

VND 66,000

ค่าอินเทอร์เน็ต

ADSL ที่เชื่อมต่อกับโทรศัพท์พื้นฐาน 300.000 VND

- อัตราการเชื่อมต่ออินเทอร์เน็ต (ไม่รวมVAT):

MegaVNN - Easy

| | อัตรา | ความเร็ว:384kbps/128kbps |
|---|--|---|
| 1 | Monthly subscription fee | 28.000 VND/month |
| 2 | Using fee for 1Mbyte | - First 3000 Mbyte: 45 VND - Next 9000 Mbyte: 41 VND - Next 1 Mbyte: 20 VND |
| 3 | The total monthly subscription and usage charges will not exceed | 400.000 VND/month |

MegaVNN - Family

| | อัตรา | ความเร็ว:512kbps/256kbps |
|---|--|---|
| 1 | Monthly subscription fee | 45.000 VND/month |
| 2 | Using fee for 1Mbyte | - First 3000 Mbyte: 45 VND - Next 9000 Mbyte: 41 VND - Next Mbyte: 20 VND |
| 3 | The total monthly subscription and usage charges will not exceed | 600.000 VND/month |

MegaVNN - Extra

| | อัตรา | ความเร็ว:1mbps/512kbps |
|---|--|---|
| 1 | Monthly subscription fee | 82.000 VND/month |
| 2 | Using fee for 1Mbyte | - First 6000 MB: 55 VND - Next 6.000 MB: 41 VND - Next 1 MB: 20 VND |
| 3 | The total monthly subscription and usage charges will not exceed | 730.000 VND/month |

MegaVNN - Maxi

| | อัตรา | ความเร็ว : 2mbps/640kbps |
|---|--|--|
| 1 | Monthly subscription fee | 172.000 VND/month |
| 2 | Using fee for 1Mbyte | - First 6000 MB: 55 VND - Next 6.000 MB: 41 VN - Next 1 MB: 20 VND |
| 3 | The total monthly subscription and usage charges will not exceed | 908.000 VND/month |

การขนส่งภายในประเทศ (Inland Transportation)

| | |
|------------------------------------|----------------------------------|
| คอนเทนเนอร์ 20 ฟุต (100 – 120 ก.ม) | 100 – 200 เหรียญสหรัฐ |
| ค่าน้ำมัน (Gasoline Price) | 1.27 – 1.30 เหรียญสหรัฐ/กิโลกรัม |

ที่มา : Foreign Investment Agency (FIA)

**4. เขตส่งเสริมอุตสาหกรรมส่งออกและเขตอุตสาหกรรม
(EXPORT PROCESSING ZONES AND INDUSTRIAL ZONES)**

4.1 นครโฮจิมินห์มีเขตส่งเสริมการส่งออก 2 แห่ง ได้แก่ Tan Thuan EPZ และ Linh Trung I & II EPZ และเขตอุตสาหกรรม 10 แห่ง ได้แก่ Binh Chieu IZ, Tan Tao IZ, Vinh Loc IZ, Hiep Phuoc IZ, Tan Binh IZ, Tan Thoi Hiep IZ, Le Minh Xuan IZ, Tay Bac Cu Chi IZ Cat Lai IZ และ Phong Phu IZ โดยเขตส่งเสริมอุตสาหกรรมส่งออกและเขตอุตสาหกรรมเหล่านี้ อยู่ภายใต้การดูแลของกระทรวงวางแผนและการลงทุน (Ministry of Planning and Investment)



สาขาการผลิตสำคัญ ได้แก่ เสื้อผ้าสำเร็จรูป เครื่องจักร ไฟฟ้า อิเล็กทรอนิกส์ ยาง และพลาสติก ไม้แปรรูป กระดาษ บรรจุภัณฑ์ หนังสือ และรองเท้า เคมีภัณฑ์ โลหะ อาหารและเครื่องดื่ม บริการที่สนับสนุนการลงทุนในเขตอุตสาหกรรม ได้แก่ การธนาคาร การบัญชี ไปรษณีย์ และโทรคมนาคม สถานีบริการน้ำมัน เครื่องเขียน และอาหาร บริการด้านสุขอนามัย ประกันภัย การสำรวจ ที่ปรึกษาทางกฎหมาย การขนส่ง และการส่งออกและนำเข้า

เขตส่งเสริมอุตสาหกรรมส่งออก (Export Processing Zones)

| พื้นที่ | พื้นที่ (เฮกตาร์) | ค่าสาธารณูปโภค(ดอลลาร์สหรัฐ) | เงื่อนไข |
|---|--|--|---|
| 1. เขตส่งเสริมอุตสาหกรรมส่งออก Tan Thuan (The EPZ Tan Thuan) ที่อยู่ : Tan Thuan Dong ward, District 7 โทร. : 84-8-8728193 โทรสาร : 84-8-8725575 | <ul style="list-style-type: none"> • เนื้อที่ทั้งหมด 300 เฮกตาร์ • พื้นที่สำหรับเช่า 195 เฮกตาร์ | <ul style="list-style-type: none"> • ค่าเช่าที่ดิน 108 ดอลลาร์สหรัฐ ต่อตารางเมตร ระยะเวลา 41 ปี • ค่าเช่าอาคาร 170 ดอลลาร์สหรัฐ ต่อตารางเมตร • อัตราค่าไฟฟ้า 0.075 ดอลลาร์สหรัฐ ต่อกิโลวัตต์ชั่วโมง • อัตราค่าน้ำ 0.22 ดอลลาร์สหรัฐ ต่อลูกบาศก์เมตร | - มีดจําร้อยละ 5 ของค่าเช่าที่ดิน |
| 2. เขตส่งเสริมอุตสาหกรรมส่งออก Linh Trung (The Linh Trung EPZ) ที่อยู่ : District Thu Duc โทร. : 84-8-8962356 โทรสาร : 84-8-8962350 | <ul style="list-style-type: none"> • เขตแรก 62 • พื้นที่สำหรับเช่าทั้งหมด 45.39 | <ul style="list-style-type: none"> • ค่าเช่า - เขตอุตสาหกรรมส่งออก 50 ต่อตารางเมตร ระยะเวลา 24 ปี - เขตอุตสาหกรรม 45 ต่อตารางเมตร ระยะเวลา 25 ปี | - เงื่อนไข มีดจําร้อยละ 5 ของค่าเช่าทั้งหมด |
| | <ul style="list-style-type: none"> • เขตสอง 61.7 | <ul style="list-style-type: none"> • ค่าไฟฟ้า - เขตอุตสาหกรรมส่งออก 0.075 ดอลลาร์สหรัฐ ต่อกิโลวัตต์ชั่วโมง - เขตอุตสาหกรรม 0.085 ดอลลาร์สหรัฐ ต่อกิโลวัตต์ชั่วโมง • ค่าน้ำ - เขตอุตสาหกรรมส่งออก 0.38 ดอลลาร์สหรัฐ ต่อลูกบาศก์เมตร - เขตอุตสาหกรรม 0.40 ดอลลาร์สหรัฐ ต่อลูกบาศก์เมตร | |

เขตอุตสาหกรรม (Industrial Zones)

| พื้นที่ | พื้นที่ (เฮกตาร์) | ค่าสาธารณูปโภค(ดอลลาร์สหรัฐ) | เงื่อนไข |
|---|--|---|--|
| 1. เขตอุตสาหกรรม Binh Chieu (IZ Binh Chieu) ที่อยู่ : Binh Chieu Ward, District Thu Duc โทร : 84-8-8963359, 8963360 โทรสาร : 84-8-8963359 | • พื้นที่ทั้งหมด 27 • พื้นที่สำหรับเช่า 21 | • ค่าเช่า 30-40 ต่อตารางเมตร ระยะเวลา 47 ปี • ค่าไฟฟ้า 0.085 ต่อกิโลวัตต์ ชั่วโมง | มัดจำร้อยละ 5 ของค่าเช่าที่ดิน |
| 2. เขตอุตสาหกรรม Hiep Phuoc (IZ Hiep Phuoc) ที่อยู่: Hiep Phuoc Ward, District Nha Be 210-212 Le Hong Phong Street, District 5 โทร. 84-8-8350780 โทรสาร 84-8-8351564 | • พื้นที่ทั้งหมด 332 • พื้นที่สำหรับให้เช่า 198 | • ค่าเช่า 35-50 ต่อตารางเมตร ระยะเวลา 48 ปี • ค่าไฟฟ้า 0.75-0.9 ต่อกิโลวัตต์ ชั่วโมง • ค่าน้ำประปา 0.35 ต่อลูกบาศก์เมตร | มัดจำร้อยละ 5 กรณีที่เป็นการร่วมลงทุน กรณีสัญญา ร่วมกับบริษัท IPC อัตรามัดจำขึ้นอยู่กับภาระงาน |
| 3. เขตอุตสาหกรรม Tan Tao (IZ Tan Tao) ที่ตั้ง : Section 1, Tan Tao Ward, District Binh Chanh โทร : 84-8-7508235, 7508236 โทรสาร : 84-8-7508237 E-mail : itaco@hcm.vnn.vn | • พื้นที่ทั้งหมด 181 • พื้นที่สำหรับให้เช่า 90 | • ค่าเช่า 45-64 ต่อตารางเมตร ระยะเวลา 48 ปี • ค่าเช่าอาคารโรงงาน 1.7 ต่อตารางเมตรต่อเดือน • ค่าไฟฟ้า 0.070 ต่อกิโลวัตต์ ชั่วโมง • ค่าน้ำประปา 0.35 ต่อลูกบาศก์เมตร | - อัตราค่าเช่า ขึ้นกับทำเล ขนาด และวิธีการชำระเงิน - พื้นที่เช่าขั้นต่ำ 3,000 ตารางเมตร - มัดจำร้อยละ 10 |

| พื้นที่ | พื้นที่ (เฮกตาร์) | ค่าสาธารณูปโภค(ดอลลาร์สหรัฐ) | เงื่อนไข |
|---|---|---|--|
| 4. เขตอุตสาหกรรม Tan Binh (IZ Tan Binh) ที่ตั้ง : 105 Tay Thanh St., Ward 15, Tan Binh Dist., HCMC โทร. 84-8-8150075, 8150075 โทรสาร : 84-8-8150074 | • พื้นที่ทั้งหมด 155 • พื้นที่สำหรับ เช่า 95 | • ค่าเช่า 45-55 ต่อตารางเมตร ระยะเวลา 48 ปี • ค่าไฟฟ้า 0.085 ต่อกิโลวัตต์ ชั่วโมง • ค่าน้ำประปา 0.35 ต่อลูกบาศก์ เมตร | - มัคจำร้อยละ 5 - พื้นที่เช่าขั้นต่ำ 2,000 ตารางเมตร ระยะเวลาเช่า ไม่น้อยกว่า 20 ปี |
| 5. เขตอุตสาหกรรม Vinh Loc. (IZ Vinh Loc) ที่ตั้ง : Road 13, Ward Binh Hung Hoi, District Binh Chanh โทร. 84-8-7650315, 7650303, 7650302 โทรสาร : 84-8-7650303 E-mail : kcn@saigonnet.vn | • พื้นที่ทั้งหมด 207 • พื้นที่สำหรับ ให้เช่า 119 | • ค่าเช่าที่ดิน 30-40 ต่อตารางเมตร ระยะเวลา 48 ปี • ค่าเช่าอาคารโรงงาน 2 ต่อตาราง เมตรต่อเดือน • ค่าไฟฟ้า 0.085 ต่อกิโลวัตต์ ชั่วโมง • ค่าน้ำประปา 0.18 ต่อลูกบาศก์ เมตร | - มัคจำร้อยละ 5 และจ่ายเต็ม จำนวน พื้นที่ ขึ้นอยู่กับ ระยะเวลาการเช่า และวิธีการชำระ เงิน • พื้นที่เช่าขั้นต่ำ 5,000 ตารางเมตร |
| 6. เขตอุตสาหกรรม Thoi Hiep (IZ Tan Thoi Hiep) ที่ตั้ง : Hiep Thanh Ward 27/40B Road 80B, Tan Chanh Hiep Ward, District 12 โทร. 84-8-8917007 โทรสาร 84-8-8917007 | • พื้นที่ทั้งหมด 215 • พื้นที่สำหรับ เช่า 135 | • ค่าเช่าที่ดิน 26-30 ต่อตารางเมตร ระยะเวลา 48 ปี • ค่าเช่าอาคารโรงงาน 1.7 ต่อ ตารางเมตรต่อเดือน • ค่าไฟฟ้า 0.085 ต่อกิโลวัตต์ ชั่วโมง • ค่าน้ำประปา 0.35 ต่อลูกบาศก์ เมตร | - จ่ายเต็มจำนวน ขึ้นอยู่กับ ระยะเวลาและ วิธีการชำระเงิน - มัคจำร้อยละ 5- 10 - พื้นที่เช่าขั้นต่ำ 5,000 ตารางเมตร |

| พื้นที่ | พื้นที่ (เฮกตาร์) | ค่าสาธารณูปโภค(ดอลลาร์สหรัฐ) | เงื่อนไข |
|--|--|--|---|
| 7. เขตอุตสาหกรรม Tay Bac Cu Chi (IZ Tay Bac Cu Chi) ที่ตั้ง : National Road 22, Cu Chi town, District Cu Chi โทร. 84-8-8921198, 8920504 โทรสาร 84-8-8921008 | • พื้นที่ทั้งหมด 220 • พื้นที่สำหรับให้เช่า 140 | • ค่าเช่าที่ดิน 28-45 ต่อตารางเมตร ระยะเวลา 45 ปี • ค่าไฟฟ้า 0.085 ต่อกิโลวัตต์ ชั่วโมง • ค่าน้ำประปา 0.30 ต่อลูกบาศก์เมตร | - ค่าเช่าที่ดินขึ้นอยู่กับทำเล ขนาดและวิธีการชำระเงิน - มีค้ำจำร้อยละ 5 |
| 8. เขตอุตสาหกรรม Le Minh Xuan (IZ Le Minh Xuan) ที่ตั้ง : Tan Kien -Binh Loi Road, District Binh Chanh โทร. 84-8-7660024, 7660122, 7660123 โทรสาร 84-8-7660023 | • พื้นที่ทั้งหมด 100 • พื้นที่สำหรับเช่า 66 | • ค่าเช่าที่ดิน 36 ต่อตารางเมตร ระยะเวลา 48 ปี • ค่าเช่าอาคารโรงงาน 1.5 ต่อตารางเมตรต่อเดือน • ค่าไฟฟ้า 0.085 ต่อกิโลวัตต์ ชั่วโมง • ค่าน้ำประปา 0.28 ต่อลูกบาศก์เมตร | - ค่าเช่าที่ดินขึ้นอยู่กับทำเล ขนาดและวิธีการชำระเงิน - มีค้ำจำร้อยละ 5 |

4.2. ฮานอยมีเขตอุตสาหกรรมที่สำคัญ ได้แก่ Noibai Industrial Zone, Sai Dong A Industrial Zone, Sai Dong B Industrial Zone, Thang Long Industrial Zone และ Industrial Park Development Project – Gialam – Hanoi โดยแต่ละแห่งมีรายละเอียด ดังนี้

| พื้นที่ | พื้นที่ (เฮกตาร์) | รายละเอียด | เงื่อนไข |
|--|-------------------|---|----------------|
| 1. เขตอุตสาหกรรมโน่ยบาย (Noibai industrial zone) • สำนักงานใหญ่ อุตสาหกรรมโน่ยบาย ตำบล Socson ฮานอย โทร. 84-4-8850322 โทรสาร 84-4-8850330 | • พื้นที่ 100 | • ทุนจดทะเบียน 11.7 ล้านดอลลาร์สหรัฐ เวียดนามร้อยละ 30.0 และต่างชาติร้อยละ 70.0 • จำนวนโครงการ 10 โครงการ มูลค่าการลงทุน 63.6 ดอลลาร์สหรัฐ | ระยะเวลา 50 ปี |

| พื้นที่ | พื้นที่ (เฮกตาร์) | รายละเอียด | เงื่อนไข |
|---|--|--|----------------|
| 2. เขตอุตสาหกรรมไสดอง เอ (Sai Dong A Industrial Zone) • สำนักงานใหญ่ ชั้น 9 DAEHA business Center 360 ถนน คิมหม่า ตำบลบาดิง ฮานอย โทร. 84-4-8315173, 84-4-8315174 โทรสาร 84-4-8315175 | • พื้นที่ 407 - เขตอุตสาหกรรม 147 - เขตที่พักและสำนักงาน 105 | • ทุนจดทะเบียน 45.9 ล้านดอลลาร์สหรัฐฯ เวียดนามร้อยละ 40.0 และต่างชาติร้อยละ 60.0 • รูปแบบการลงทุน ร่วมลงทุน (Joint venture) • ผู้ร่วมทุนเวียดนาม บริษัท ฮานอยอิเล็กทรอนิกส์ (Hanel) (Hanoi Electronics Company) • ผู้ร่วมทุนต่างประเทศ บริษัท แดวู (DAEWOO Corporation Republic of Korea) | ระยะเวลา 50 ปี |
| 3. เขตอุตสาหกรรมไสดอง บี (Sai Dong B Industrial Zone) สำนักงานใหญ่ 45 ถนน Chua Boc ตำบล Dong Da ฮานอย โทร. 84-4-8829001, 84-4-8522102 โทรสาร 84-4-8525770 | พื้นที่ 96 | รูปแบบการลงทุน ลงทุนโดยนัก ลงทุนในท้องถิ่น • ผู้ลงทุน บริษัท ฮานอย อิเล็กทรอนิกส์ (Hanel) • มูลค่าการลงทุนสาธารณูปโภค พื้นฐาน 3-5 ล้านดอลลาร์สหรัฐฯ | ระยะเวลา 50 ปี |
| 4. เขตอุตสาหกรรมทั้งลอง (Thang Long Industrial Zone) • ผู้ติดต่อ Mr. Fumikazu Gocho ผู้อำนวยการทั่วไป Mr. Pham Van Loc รอง ผู้อำนวยการทั่วไป โทร. 84-4-8810620 โทรสาร 84-4-8810624 Email: pham.loc@thanlon- | | อุตสาหกรรมทั้งลองเป็นการร่วม ทุนระหว่างบริษัท Dong Anh Mechanic และบริษัท Sumitomo จากประเทศญี่ปุ่น • สิ่งสาธารณูปโภค ประกอบด้วย - ระบบถนน - ถนนสายหลัก กว้าง 37-42 เมตร 6 ช่องทาง เสาไฟฟ้าทั้ง 2 ด้าน เกาะกลางถนนและทางเท้ากว้าง 3 เมตร | ระยะเวลา 50 ปี |

| พื้นที่ | พื้นที่ (เฮกตาร์) | รายละเอียด | เงื่อนไข |
|--|---|---|----------------|
| ip.com Website:http://www.thanglong- ip.com | | - ถนนสายรอง กว้าง 26 – 27 เมตร 2 ช่องทาง เสาไฟฟ้าและทางเท้า 2 ด้าน - ระบบประปา มีระบบน้ำสะอาดเพื่อใช้ในอุตสาหกรรม - ระบบกำจัดของเสีย - ระบบโทรคมนาคม - ระบบไฟฟ้า - ระบบรักษาความปลอดภัย - ศูนย์กระจายและจัดเก็บสินค้า - ระบบ ISO 14001 | |
| 5. เขตอุตสาหกรรมเกียมเลิม-ฮานอย (Industrial Park Development Project- Gialam-Hanoi) ที่ตั้ง Hoi Xa Village ตำบล Gialam ฮานอย โทร. 84-4-8357476, 84-4-8835813 โทรสาร 84-4-8357483 | • พื้นที่ทั้งหมด 40,000 • พื้นที่ใช้สอย 40 | รูปแบบการลงทุน ได้วันถือหุ้น 100% • มูลค่าการลงทุน 12 ล้าน ดอลลาร์สหรัฐฯ | ระยะเวลา 50 ปี |

4.3 เขตและนิคมอุตสาหกรรมอื่นๆ

| พื้นที่ | รายละเอียด | สิ่งอำนวยความสะดวก |
|--|---|--|
| 1. นิคมอุตสาหกรรมหมีเฟือก (My Phuoc) ที่ตั้ง Binh Doung Blvd, Thu Dau Mot Town, Binh Duong Province โทร 84-650-811777 โทรสาร 84-650-811666 | มีผู้มาลงทุนกว่า 370 ราย จาก 24 ประเทศทั่วโลก รวมมูลค่าการลงทุน 2.8 ล้านเหรียญสหรัฐฯ รวมทั้งบริษัทในเครือปูนซีเมนต์ | - ถนน 10 เลน - ไฟฟ้า 22 KV - ปริมาณน้ำใช้ 160,000 ตารางเมตรต่อวัน - มี Fiber optics สำหรับธุรกิจเฉพาะ |

| พื้นที่ | รายละเอียด | สิ่งอำนวยความสะดวก |
|---|--|---|
| E mail vninvest@becamex.vn Website www.becamex.com.vn | ไทย บริษัทในกลุ่มซีพี | |
| 2. เขตอุตสาหกรรม DIEN NAM – DIEN NGOC ที่ตั้ง LE HONG PHONG ST., DANANG CITY โทร 84-511-3821844/3816707 โทรสาร 84-511-3827322 E mail uiddn@dng.vnn.vn | - พื้นที่ 390 เฮกตาร์ - ระยะเวลาการเช่า 50 ปีหรือตามเงื่อนไข - ค่าเช่าเฉลี่ย 0.8 เหรียญสหรัฐ ต่อตารางเมตร ต่อปี - ค่าการก่อสร้าง 130 ต่อตารางเมตร - ค่าจ้างแรงงานขั้นต่ำ 60 เหรียญสหรัฐต่อคนต่อเดือน | - ถนนรอบโครงการ รวม 9.73 กิโลเมตร - ไฟฟ้า 22 KV - ปริมาณน้ำใช้ 5,000 ลูกบาศก์เมตรต่อวัน |
| เขตอุตสาหกรรม HAI PHONG ที่ตั้ง Dinh Tien Hoang, Hai Phong โทร 84-(31) 384 2307 โทรสาร 84-(31) 384 2021 E mail haiphongdpi@hn.vnn.vn Haiphongdpi.gov.vn | - ค่าไฟฟ้าที่ใช้ในอุตสาหกรรมอยู่ที่ 0.03-0.15 เหรียญสหรัฐต่อ kWh - ค่าน้ำ 0.2-32.0 เหรียญสหรัฐต่อลูกบาศก์เมตร - ค่าเช่า 0.01-0.15 เหรียญสหรัฐต่อตารางเมตรต่อเดือน | - ตั้งอยู่ทางทิศเหนือใกล้กับประเทศจีน |