



UTCC University of
the Thai Chamber
of Commerce

มหาวิทยาลัยหอการค้าไทย

ข้อมูลการวิเคราะห์เชิงลึกอุตสาหกรรมและพื้นที่เป้าหมายของ
สาธารณรัฐแห่งสหภาพเมียนมาร์ : เมืองชิตตอ

เสนอ
สำนักงานคณะกรรมการส่งเสริมการลงทุน
โดย

คณะเศรษฐศาสตร์ ร่วมกับ
ศูนย์ศึกษาการค้าระหว่างประเทศ มหาวิทยาลัยหอการค้าไทย

ข้อมูลการวิเคราะห์เชิงลึกอุตสาหกรรมและพื้นที่เป้าหมายของ
สาธารณรัฐแห่งสหภาพเมียนมาร์ : เมืองซิตตเว

ข้อมูลการวิเคราะห์เชิงลึกอุตสาหกรรมและพื้นที่เป้าหมาย ของสาธารณรัฐแห่งสหภาพเมียนมาร์: เมืองซิตตเว

ส่วนที่ 1 เศรษฐกิจ ภาพรวมการค้าและการลงทุน

1. ข้อมูลทั่วไป ข้อมูลทางเศรษฐกิจและดัชนีชี้วัดที่สำคัญ

ข้อมูลทั่วไปของเมืองซิตตเว

เมืองซิตตเว (Sittwe) หรือ ซิตต่วย ในสำเนียงเมียนมาร์ ตั้งอยู่ในรัฐยะไข่หรืออาระกัน เป็นเมืองหลวงของรัฐยะไข่มีพื้นที่ประมาณ 6.25 ตารางไมล์ หรือประมาณ 4,000 ไร่ เมืองซิตตเวเป็นพื้นที่ราบชายฝั่งทะเล ซึ่งเป็นเมืองอุตสาหกรรมก๊าซธรรมชาติริมทะเลอ่าวเบงกอล ปัจจุบันอินเดียเข้าไปสนับสนุนการลงทุนสร้างท่าเรือซิตตเว ซึ่งเป็นท่าเรือน้ำลึกขนาดใหญ่ และจะมีแผนในการเชื่อมโยงท่าเรือดังกล่าวเข้ากับอินเดียตะวันออกผ่านแม่น้ำคาลาดาน (Kaladan)

เมืองซิตตเวตั้งอยู่ทางทิศตะวันตกของเมียนมาร์ มีเทือกเขาโยมะ (Yoma) กั้นรัฐยะไข่กับส่วนอื่นๆ ของประเทศเมียนมาร์ มีพื้นที่ติดอ่าวเบงกอลและติดกับประเทศบังคลาเทศทางทิศตะวันตก โดยมีแม่น้ำนาฟ (Naf) กั้น มีถนนเข้าไปเพียงเส้นเดียวเท่านั้น คือ ถนนที่เชื่อมเมืองซิตตเว - เมืองอัน (ในรัฐยะไข่) - กรุงย่างกุ้ง รวมระยะทาง 861 กิโลเมตร เพราะการพัฒนาทางหลวงนั้นถูกจำกัดเนื่องจากฝนที่ตกหนักในฤดูมรสุมจะทำให้ถนนเสียหายจนไม่สามารถสัญจรไปมาได้ จึงต้องอาศัยการเดินทางทางน้ำ

เมืองซิตตเวมีอาณาเขตติดต่อดังนี้

- ทิศเหนือ ติดต่อกับ Ponna Kyun Township
- ทิศตะวันออก ติดต่อกับ แม่น้ำคาลาดาน (Kaladan)
- ทิศใต้ ติดต่อกับ อ่าวเบงกอล
- ทิศตะวันตก ติดต่อกับ แม่น้ำ Kwe Del



ที่มา: Mi Mi Aung, Maung Hlaing and Theingi Shwe, Analysis on Existing Conditions of Sittwe City for Upgrading (2013)

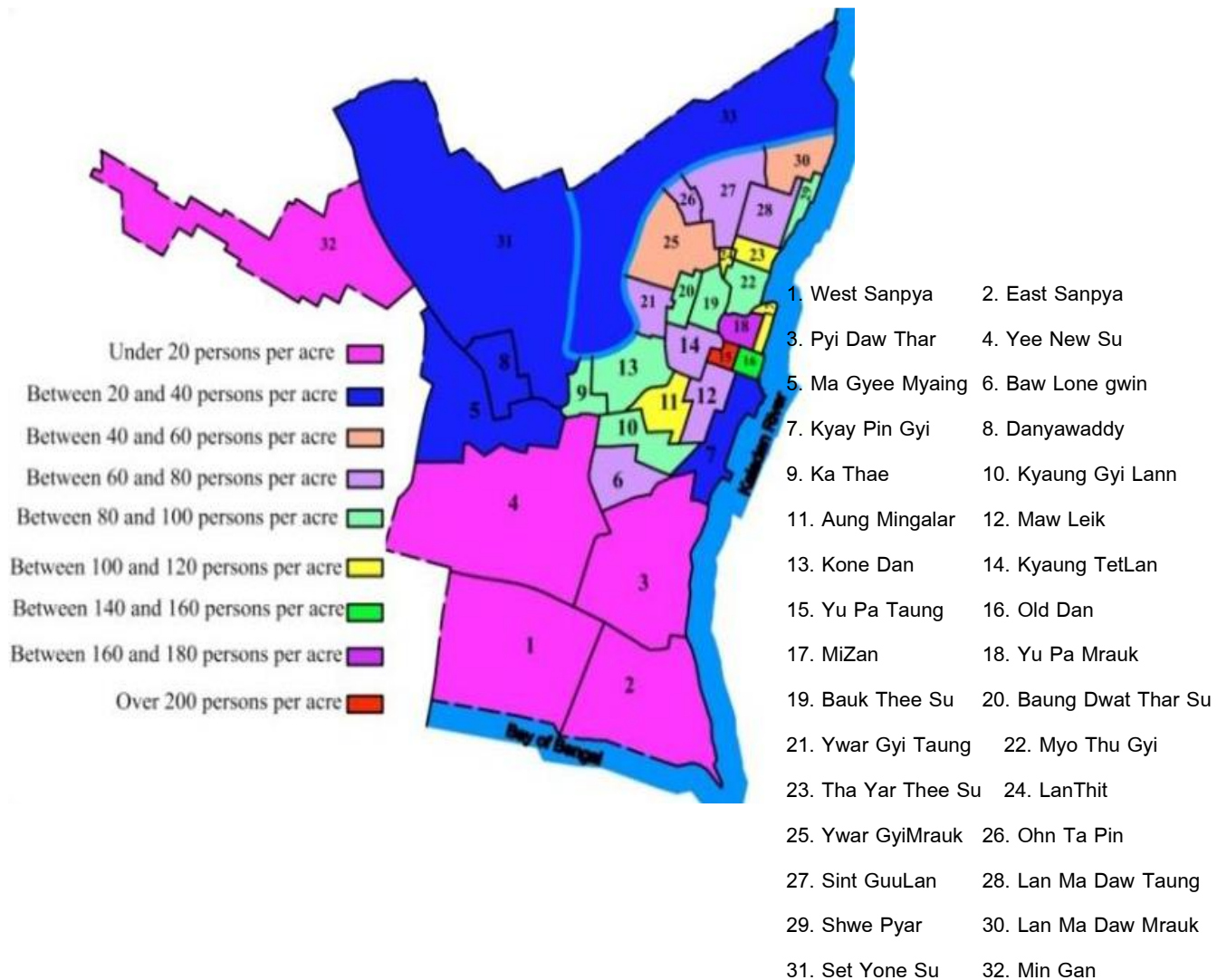
รูปที่ 1 แผนที่เมืองซิตตเว

สำหรับข้อมูลด้านอื่นๆ ที่สำคัญ มีดังนี้

- ด้านภูมิประเทศ ลักษณะภูมิประเทศของเมืองซิตตเว พื้นที่ราบชายฝั่งทะเลซึ่งมีชายฝั่งเป็นแหล่งของป่าโกงกาง
- ด้านประชากร ปี พ.ศ. 2555 เมืองซิตตเวมีจำนวนประชากรประมาณ 139,030 คน¹ มีความหนาแน่นของประชากรโดยเฉลี่ย 34.78 คนต่อเอเคอร์ (ช่วงความหนาแน่นของประชากรขั้นต่ำ 6.09 คนต่อเอเคอร์ สูงสุด 223.72 คนต่อเอเคอร์) (รูปที่ 2) หน่วยครัวเรือนโดยเฉลี่ยจะอยู่ที่ประมาณ

¹ในอดีตประชากรในเมืองซิตตเวเพิ่มขึ้นเรื่อยๆ โดยในปี 2553 มีประชากร 153,950 คน แต่อย่างไรก็ตาม การที่ประชากรที่ยังคงเพิ่มขึ้นก่อให้เกิดความขัดแย้งทางสังคมในปี 2555 ทำให้ในปี 2555 ประชากรลดลงเหลือ 139,030 คน (อ้างอิงจาก Mi Mi Aung, Maung Hlaing and Theingi Shwe, Analysis on Existing Conditions of Sittwe City for Upgrading, 2013)

5.5 คน ประชากรประมาณสองในสามเป็นชาวอาระกันที่นับถือพุทธ ซึ่งเป็นกลุ่มที่มีภาษาและวัฒนธรรมเป็นของตัวเอง ที่เหลือส่วนใหญ่ประกอบด้วยชาวมุสลิม โรฮิงญา และประชากรที่อพยพมาจากบังคลาเทศ เช่น ชาวชินมโร (Chin Mro) และชาวคามุย (Kamui) อาศัยอยู่ตามภูเขาบริเวณชายแดน



ที่มา: Mi Mi Aung, Maung Hlaing and Theingi Shwe, Analysis on Existing Conditions of Sittwe City for Upgrading (2013)

รูปที่ 2 ความหนาแน่นของประชากรในแต่ละเขตของเมืองซิตตเว

- ระบบน้ำประปา ชิตตเวมีอ่างเก็บน้ำ Kandawgyi, Kandaw Nge, Kandaw Kalay, Golden Triangle และ Kan Paing เป็นแหล่งที่มาของน้ำประปาที่ใช้ในเมืองชิตตเว²
- ด้านแรงงาน ประชากรของเมืองชิตตเวมากกว่าร้อยละ 80 มีอาชีพทำนา³ เคยผลิตข้าวจำนวนมากแต่ก็ลดลงเรื่อยๆ เพราะชาวโรฮิงญาที่มีอาชีพทำนาถูกขับไล่ออกจากดินแดนที่มีแรงงานใช้ฝีมือในการต่อเรือและทำการประมงซึ่งส่วนมากจะเป็นชาวโรฮิงญา มีทรัพยากรจำนวนมากแต่ไม่มีโรงงานที่ทันสมัย มีโรงสี โรงน้ำแข็ง ในบางที่มีโรงงานน้ำตาลและโรงผลิตไวน์ในเมืองจ็อกตอ (Kyauktaw)
- ด้านการศึกษา ในเมืองชิตตเว มีโรงเรียนประถมศึกษา 93 แห่ง โรงเรียนมัธยมต้นจำนวน 13 แห่งโรงเรียนมัธยมปลายจำนวน 7 แห่ง⁴ นอกจากนี้ยังมีมหาวิทยาลัย ได้แก่ Governmental Technological University, Governmental Computer University, Sittwe University, Nursing School and Technological Institute
- ด้านภาษา ประเทศสาธารณรัฐแห่งสหภาพเมียนมาร์มีภาษาเมียนมาร์ที่ใช้เป็นภาษาทางการแล้ว ยังมีอีก 18 ภาษาที่ใช้ในการสื่อสารภายในประเทศสาธารณรัฐแห่งสหภาพเมียนมาร์
- ด้านการคมนาคมขนส่งเมืองชิตตเว มีทั้งระบบการขนส่งทางถนน ทางน้ำ ทางอากาศ และทางรางรถไฟ (ซึ่งอยู่ระหว่างการก่อสร้าง)⁵ สำหรับระบบการขนส่งทางถนนมีจำนวนหลายสาย โดยมีถนนสายหลัก 5 สาย ได้แก่ May Yuroad, Merchant road, King Min Bar Gyi road, Main road และ Strand road (รูปที่ 3) ประชากรส่วนใหญ่นิยมใช้รถจักรยานยนต์และจักรยานสำหรับการขนส่งในเมือง ส่วนยานพาหนะอื่นๆ ที่ใช้ในการขนส่ง เช่น รถสามล้อ ด้านระบบการขนส่งทางน้ำ มีสองท่าเรือสำหรับ

² อ้างอิงจาก Mi Mi Aung, Maung Hlaing and Theingi Shwe, Analysis on Existing Conditions of Sittwe City for Upgrading (2013) (สืบค้นจาก <http://www.ijetae.com>)

³ สืบค้นจาก <http://www.oceansmile.com/Phama/Yakhai.htm> (สืบค้นเมื่อวันที่ 25 เมษายน 2557)

⁴ อ้างอิงจาก Mi Mi Aung, Maung Hlaing and Theingi Shwe, Analysis on Existing Conditions of Sittwe City for Upgrading (2013) (สืบค้นจาก <http://www.ijetae.com>)

⁵ เป็นโครงการขยายเส้นทางรถไฟของเมียนมาร์ ที่ขยายเส้นทาง เพิ่มอีก 3,645 กิโลเมตร ซึ่งขยายไปสู่ภาคใต้ของมรริต - ภาคตะวันออกของ เชียงตุง - ภาคตะวันตกของชิตตเว

ขนส่งในท้องถิ่น แล้วยังมีอีกสองท่าเรือสำหรับขนส่งระหว่างประเทศ คือ ท่าเรือ Shwe Min Gan และ ท่าเรือชิตตเว⁶ ส่วนระบบการขนส่งทางอากาศ มีสายการบินจำนวนมากในชิตตเวและมีเที่ยวบินประจำวันไปอย่างกุ่ม ยกตัวอย่างสายการบิน เช่น Air Mandalay, Air KBZ, Air Bagan มีเที่ยวบินไปตั้งเว (Thandwe) และย่างกุ่ม (Yangon) และ Myanma Airways มีเที่ยวบินไปจำ้วผิว (Kyaukpyu) และย่างกุ่ม (Yangon) เป็นต้น



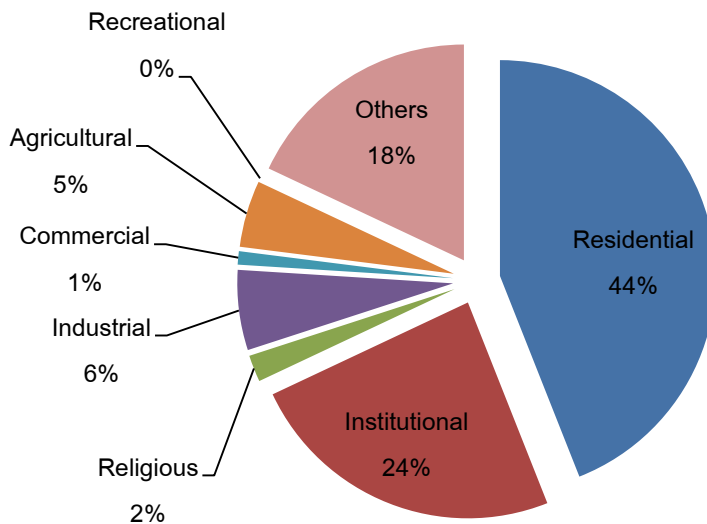
ที่มา: Mi Mi Aung, Maung Hlaing and Theingi Shwe, Analysis on Existing Conditions of Sittwe City for Upgrading (2013)

รูปที่ 3 แสดงถนนสายหลัก 5 สาย ในเมืองชิตตเว

⁶ท่าเรือชิตตเวที่ก่อตั้งขึ้นในปี ค.ศ. 1901 เป็นท่าเรือแห่งที่สามของเมียนมาร์ ซึ่งอินเดียได้ใช้เงินลงทุนจำนวน 100 ล้านดอลลาร์สหรัฐ เพื่อปรับปรุงและยกระดับท่าเรือแห่งนี้

➤ ด้านสภาพภูมิอากาศ สภาพภูมิอากาศของเมืองชิตตเว จัดเป็นภูมิอากาศมรสุมเขตร้อน มีฤดูแล้งจากรันวาคมถึงเมษายน และอีกเจ็ดเดือนที่เหลือเป็นฤดูฝน ซึ่งปริมาณน้ำฝนเฉลี่ยมากกว่า 1 เมตร ต่อเดือนในช่วงเดือนมิถุนายน กรกฎาคม และสิงหาคม

➤ ด้านการใช้ประโยชน์ที่ดิน เกือบครึ่งของพื้นที่เมืองชิตตเว จะใช้เป็นที่อยู่อาศัยคิดเป็นร้อยละ 44 รองลงมาเป็นที่ของหน่วยงานสถาบันและองค์กรสำคัญ ๆ ร้อยละ 24 ส่วนพื้นที่อุตสาหกรรมและพื้นที่เกษตร มีขนาดใกล้เคียงกัน คิดเป็นร้อยละ 6 และ 5 ตามลำดับ (รูปที่ 4)



ที่มา: ปรับปรุงจาก Mi Mi Aung, Maung Hlaing and Theingi Shwe, Analysis on Existing Conditions of Sittoung City for Upgrading (2013)

รูปที่ 4 สัดส่วนการใช้ประโยชน์ที่ดินในเมืองชิตตเว

2. โครงการที่มีความสำคัญต่อเศรษฐกิจในเมืองชิตตเวและพื้นที่ใกล้เคียง

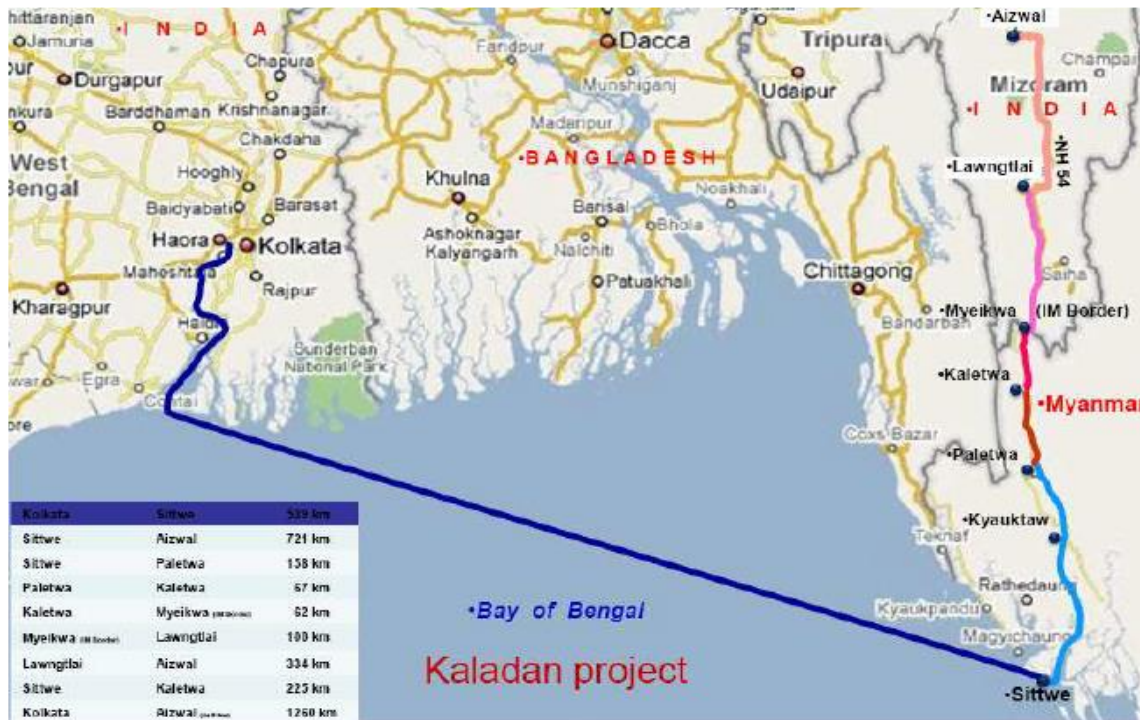
2.1 โครงการขนส่งต่อเนื่องหลายรูปแบบคาลาดัน (Kaladan Multi – Modal Transit Transport Project)

โครงการขนส่งต่อเนื่องหลายรูปแบบคาลาดัน เป็นการเชื่อมโยงระหว่างรัฐเบงกอลตะวันตก เมียนมาร์ และรัฐมิโซรัม โดยเชื่อมโยงการขนส่งหลายรูปแบบระหว่างท่าเรือกัลกัตตาในอินเดีย ท่าเรือชิตตเวของเมียนมาร์ เส้นทางถนนและส่งผ่านแม่น้ำคาลาดันที่ผ่านเมียนมาร์และรัฐมิโซรัม โครงการนี้ ก่อตั้งโดยรัฐบาลอินเดีย เนื่องจากเมียนมาร์มีภูมิศาสตร์เอื้ออำนวยต่อการขนส่งสินค้าทั้งทางถนนและทางเรือที่สามารถเดินทางสู่ปากแม่น้ำคาลาดันและออกทะเลเข้าสู่อินเดียได้โดยสะดวก ซึ่งรัฐบาลอินเดีย คาดว่าโครงการนี้จะนำไปสู่ความเชื่อมโยงทางเศรษฐกิจกับเมียนมาร์และเอเชียตะวันออกเฉียงใต้ สำหรับเงินลงทุนทั้งโครงการอยู่ที่ประมาณ 214 ล้านดอลลาร์สหรัฐ⁷ สนับสนุนโดยกระทรวงการต่างประเทศของอินเดีย (Indian Ministry of External Affairs: MEA)

ทั้งนี้ อินเดียและเมียนมาร์ได้ร่วมมือพัฒนารูปแบบการเดินทางที่เรียกว่า “Inland Water Transport (IWT)” ภายใต้โครงการ Kaladan Multi – Modal Transport โดยเชื่อมการคมนาคมทางทะเลและทางบก 3 เส้นทางคือ

- 1) เส้นทางเดินเรือจากท่าเรือกัลกัตตา (Kolkata) ของอินเดียสู่ท่าเรือชิตตเว (Sittwe) ของเมียนมาร์ระยะทางประมาณ 420 ไมล์ทะเล และหากมีสายเรือที่มีเส้นทางโดยตรงระหว่างท่าเรือทั้งสองจะใช้เวลาประมาณ 2 วัน
- 2) เส้นทางเดินเรือจากท่าเรือชิตตเวสู่ เมือง Peletwa ที่ท่าเรือ Sitpitpyin ทางแม่น้ำคาลาดัน (Kaladan) ของเมียนมาร์ ระยะทาง 160 กิโลเมตร
- 3) เส้นทางถนนหลวงจากเมือง Pelawa – Keletwa สู่ชายแดนเมียนมาร์ระยะทาง 130 กิโลเมตรและจากชายแดนสู่เมืองมิโซรัม (Mizoram) ในอินเดียตามทางหลวงหมายเลข 54 ระยะทางประมาณ 100 กิโลเมตร

⁷ สืบค้นจาก <http://www.kaladanmovement.org/index.php/about-the-kaladan-multi-modal-transit-transport-project> (สืบค้นเมื่อวันที่ 28 เมษายน 2557)



ที่มา: “Kaladan Multi Modal Transport Projects”

แหล่งที่มา http://www.arakanrivers.net/?page_id=135 (สืบค้นเมื่อวันที่ 30 เมษายน 2557)

รูปที่ 6 เส้นทางขนส่งระหว่างเมียนมาร์ – อินเดีย

สำหรับสิ่งอำนวยความสะดวกในแต่ละท่าเรือปลายทางที่สำคัญ คือ คลังเก็บสินค้า ซึ่งจัดเก็บตามประเภทสินค้า ดังนี้

- ท่าเรือชิตตเวได้ออกแบบให้มีคลังเก็บสินค้าเกษตรเมล็ดพันธุ์พืชปุ๋ยและซีเมนต์ มีเนื้อที่ขนาด 24x36 ตารางเมตร พร้อมฉากกันเป็นสัดส่วนคลังเก็บไม้ซุงขนาด 40x30 ตารางเมตร คลังเก็บเหล็ก สำหรับเหล็กเส้นขนาด 20x30 ตารางเมตรและบริเวณจอดรถบรรทุกขนส่งสินค้าขนาด 20x25 ตารางเมตร เป็นต้น

- ท่าเรือ Sitpitpyin⁸ มีคลังเก็บสินค้าที่มีการจัดวางตามหมวดหมู่สินค้าขนาด 23x36 ตารางเมตร คลังเก็บสินค้ากลางแจ้งขนาด 30x20 ตารางเมตร ลานจอดรถบรรทุกขนาด 50x12 ตารางเมตร เป็นต้น

เมียนมาร์และอินเดียได้ลงนามในข้อตกลงในกรอบความตกลงระหว่างรัฐบาลแห่งสาธารณรัฐอินเดียและรัฐบาลของสหภาพเมียนมาร์ในการก่อสร้างสิ่งอำนวยความสะดวกและการดำเนินงานโครงการขนส่งต่อเนื่องหลายรูปแบบคาลาดัน (Kaladan Multi – Modal Transport) ในเดือนเมษายน พ.ศ. 2551 ซึ่งตั้งแต่ได้ลงนามกรอบความตกลงร่วมกันแล้ว มีความก้าวหน้าเป็นระยะ⁹ ดังนี้

ระยะที่ 1: การก่อสร้างท่าเทียบเรือและสิ่งอำนวยความสะดวกที่ทำเรือชิตตเว ในรัฐยะไข่ เพื่อรองรับเรือบรรทุกสินค้าขนาดใหญ่

ระยะที่ 2: การขุดลอกและขยายความกว้างแม่น้ำคาลาดัน เป็นระยะ 160 กิโลเมตร ภายในระบบการขนส่งทางน้ำสำหรับเรือบรรทุกสินค้ารวมทั้งการก่อสร้างท่าเรือและสถานีถ่ายเทสินค้าที่เมืองเปลาวา (Paletwa) ในรัฐชิน (Chin State)

ระยะที่ 3: การก่อสร้างถนนสองเลน ระยะทาง 130 กิโลเมตร จากเมืองเปลาวา (Paletwa) ข้ามพรมแดนจากเมียนมาร์ไปอินเดียที่ MyeikWa / Lomasu

ระยะที่ 4: การก่อสร้างทางถนนสองเลน 100 กิโลเมตร ในรัฐมิโซรัม (Mizoram State) ของอินเดีย จาก Lomasu ไป Lawngtlai ซึ่งเป็นจุดที่จะเชื่อมต่อกับทางหลวงแห่งชาติหมายเลข 54 ของอินเดีย

⁸ อยู่ภายใต้โครงการ Kaladan Multi – Modal Transport โดยมีเส้นทางเดินเรือจากท่าเรือชิตตเวสู่ เมือง Peletwa ที่ท่าเรือ Sitpitpyin ทางแม่น้ำคาลาดัน (Kaladan) ของเมียนมาร์

⁹ แหล่งที่มา <http://www.kaladanmovement.org/index.php/about-the-kaladan-multi-modal-transit-transport-project> (สืบค้นเมื่อวันที่ 28 เมษายน 2557)

จากข้อมูลของกระทรวงการพัฒนภาคตะวันออกเฉียงเหนือ (Ministry for Development of North Eastern Region) ของอินเดีย¹⁰ ได้ระบุถึงความคืบหน้าในการดำเนินโครงการไว้ ซึ่งเป็นข้อมูล ณ วันที่ 25 เมษายน 2557 สรุปได้ว่า การดำเนินงานในระยะที่ 1 ได้เสร็จสมบูรณ์แล้ว ส่วนระยะที่ 2-4 ยังคงอยู่ระหว่างการดำเนินงาน อย่างไรก็ตาม จากการเดินทางไปสำรวจข้อมูลของเจ้าหน้าที่ของสำนักงานคณะกรรมการส่งเสริมการลงทุน กระทรวงอุตสาหกรรม ร่วมกับเจ้าหน้าที่ของศูนย์ศึกษาการค้าระหว่างประเทศ คณะเศรษฐศาสตร์ มหาวิทยาลัยหอการค้าไทย เมื่อวันที่ 19 - 23 พฤษภาคม 2557 ที่เมืองชิตตเว กลับพบว่าการก่อสร้างท่าเทียบเรือและสิ่งอำนวยความสะดวกที่ท่าเรือชิตตเวยังคงมีบางส่วนที่ยังไม่เสร็จสมบูรณ์



ที่มา: “About the Kaladan Multi-Modal Transit Transport Project”

แหล่งที่มา <http://www.kaladanmovement.org/index.php/about-the-kaladan-multi-modal-transit-transport-project>

(สืบค้นเมื่อวันที่ 28 เมษายน 2557)

รูปที่ 5 แสดงระยะการก่อสร้างและการดำเนินงานโครงการ Kaladan Multi – Modal Transport

¹⁰ แหล่งที่มา <http://www.mdoner.gov.in/content/introduction-1> (สืบค้นเมื่อวันที่ 8 ตุลาคม 2557)

2.2 โครงการท่อส่งน้ำมันดิบและขนส่งก๊าซธรรมชาติ จ้าวผิว-คุนหมิง โครงการ ท่าเรือน้ำลึกและเขตเศรษฐกิจพิเศษจ้าวผิว และโครงการก่อสร้างและปรับปรุงเส้นทาง รถไฟเชื่อมจ้าวผิว -คุนหมิง

เมืองจ้าวผิวเป็นเมืองที่ตั้งในรัฐยะไข่บริเวณอ่าวเบงกอลในทะเลอันดามันซึ่งอยู่ใกล้กับเมือง
ชิตตเว เป็นระยะทาง 104 กิโลเมตร และห่างจากย่างกุ้ง 640 กิโลเมตร (ทางรถยนต์) เมืองจ้าวผิวจะ
กลายเป็นเมืองเศรษฐกิจของเมียนมาร์และของจีนในอนาคต โดยรัฐบาลจีนพยายามเข้าไปมีบทบาทใน
การสนับสนุนโครงการพัฒนาเมืองชายฝั่งอ่าวเบงกอลแห่งนี้ของเมียนมาร์ ซึ่งโครงการพัฒนา ประกอบ
ไปด้วยโครงการท่อส่งน้ำมันดิบและขนส่งก๊าซธรรมชาติ จ้าวผิว - คุนหมิง โครงการท่าเรือน้ำลึกและเขต
เศรษฐกิจพิเศษจ้าวผิว และโครงการก่อสร้างและปรับปรุงเส้นทางรถไฟเชื่อมจ้าวผิว - คุนหมิง โครงการ
ดังกล่าวส่วนใหญ่เป็นการผลักดันจากรัฐบาลจีน ในปี พ.ศ. 2552 รัฐบาลเมียนมาร์และจีนได้ลงนาม
บันทึกความเข้าใจ (MOU) ในการก่อสร้าง “Kyauk Phyu Economic and Technological Development
Zone” โดยให้รัฐวิสาหกิจใหญ่ของจีนคือ China International Trust and Investment Corporation หรือ
“CITIC” ที่ตั้งขึ้นเมื่อปี พ.ศ. 2522 เป็นกลุ่มการลงทุนต่างประเทศรายใหญ่ของจีนเป็นผู้ดำเนินการ
ก่อสร้างร่วมกับบริษัทยักษ์ใหญ่ Htoo Group of Companies (HGC) ของเมียนมาร์ ซึ่งแต่ละโครงการมี
รายละเอียด ดังนี้

1) โครงการท่อส่งน้ำมันดิบและขนส่งก๊าซธรรมชาติ จ้าวผิว - คุนหมิง (Kyaukphyu – Kunming Oil and Gas Pipeline)

โครงการท่อขนส่งน้ำมันดิบและท่อขนส่งก๊าซธรรมชาติ มีความยาวประมาณ 1,100 กิโลเมตร
โดยแนวท่อขนส่งก๊าซและท่อขนส่งน้ำมันจะเริ่มทอดจากบริเวณเหนือสุดของเกาะแรมรี (บริเวณใกล้เขต
เศรษฐกิจพิเศษจ้าวผิว) และเกาะมะเด (ที่ตั้งของท่าเรือน้ำลึกจ้าวผิว) ตามลำดับ โดยเชื่อมผ่านเมืองทาง
ภาคตะวันตกของเมียนมาร์ ผ่านพื้นที่ภาคเหนือของรัฐฉานไปจนถึงชายแดนเมืองรุ่ยลี่ในมณฑลยูนนาน
ของจีน โดยท่อน้ำมันจะแยกไปเมืองอานซุ่น มณฑลกุยโจว และเข้าสู่ฉงชิ่ง ในขณะที่ท่อก๊าซจะไปสิ้นสุด
ที่เขตปกครองตนเองกว่างซีจ้วง ทั้งนี้คาดว่าจะสามารถขนส่งก๊าซธรรมชาติปีละ 12,000 ล้านลูกบาศก์

เมตรและน้ำมันดิบได้ประมาณปีละ 22 ล้านตัน¹¹ ซึ่งจะทำให้จีนสามารถลำเลียงน้ำมันที่ขนส่งทางเรือจากตะวันออกกลาง และก๊าซจากซิดดเว ส่งไปตามท่อเข้าจีน ในมณฑลยูนนาน ซึ่งทำให้สามารถประหยัดเวลา ลดค่าใช้จ่ายในการขนส่งและไม่จำเป็นต้องเสี่ยงอันตรายจากการที่ต้องแล่นอ้อมผ่านช่องแคบมะละกาที่มีความแออัดมาก ไปยังเมืองท่าทางฝั่งตะวันออกของประเทศ ในขณะที่เดียวกันเมียนมาร์ก็จะมีรายได้เพิ่มขึ้นจากการขายเชื้อเพลิงและการได้ค่าธรรมเนียมการใช้ท่อลำเลียงก๊าซและน้ำมันจากจีน ซึ่งปัจจุบันจะมีรายได้จากการส่งออกก๊าซธรรมชาติให้แก่ไทยเป็นส่วนใหญ่ ดังนั้น หากทำเรือ่น้ำลึกและเขตเศรษฐกิจพิเศษแห่งนี้เสร็จแล้วบริเวณนี้ก็กลายเป็นจุดขนถ่ายน้ำมันและก๊าซธรรมชาติสำคัญของทั้งเมียนมาร์และจีน สำหรับท่อขนส่งก๊าซธรรมชาตินั้น ได้เปิดใช้อย่างเป็นทางการเมื่อเดือนกรกฎาคม พ.ศ. 2556 ขณะที่ท่อขนส่งน้ำมันดิบยังคงอยู่ระหว่างการดำเนินงาน ซึ่งคาดว่าจะเสร็จสมบูรณ์ภายในปี พ.ศ. 2557 นี้¹²

China's trans-Myanmar oil and gas pipelines



Source: shwe.org

REUTERS

ที่มา: Shwe Gas Movement แหล่งที่มา <http://www.shwe.org> (สืบค้นเมื่อวันที่ 30 เมษายน 2557)

รูปที่ 7 เส้นทางผ่านของโครงการท่อส่งน้ำมันดิบและขนส่งก๊าซธรรมชาติจ้าวผิว – คุณหมิง

¹¹ อ้างอิงจาก เอกสารวิเคราะห์ เมียนมาร์เตรียมพัฒนาชายฝั่งตะวันตกให้เป็น "mini Singapore", ศูนย์บริการการค้าชายแดนไทยกับประเทศเพื่อนบ้าน, กรมการค้าต่างประเทศ แหล่งที่มา

<http://bts.dft.go.th/btsc/index.php/documentanalysis/myanmar> (สืบค้นเมื่อวันที่ 30 เมษายน 2557)

¹² แหล่งที่มา http://www.china.org.cn/business/2014-07/09/content_32890066.htm (สืบค้นเมื่อวันที่ 9 ตุลาคม 2557)

2) โครงการทำเรื่อน้ำลึกและเขตเศรษฐกิจพิเศษจ้าวผิว

ที่ตั้งของโครงการทำเรื่อน้ำลึกและโครงการเขตเศรษฐกิจพิเศษจ้าวผิว จะตั้งแยกออกจากกัน โดยเขตเศรษฐกิจพิเศษจ้าวผิว โดยจะตั้งอยู่บริเวณเหนือสุดของเกาะแรมรี และทำเรื่อน้ำลึกตั้งอยู่บนเกาะมะเด ซึ่งมียาวละเอียดดังนี้

2.1) เขตเศรษฐกิจพิเศษจ้าวผิว (Kyaukphyu Special Economic Zone)

เขตเศรษฐกิจพิเศษจ้าวผิว ตั้งอยู่บริเวณเหนือสุดของเกาะแรมรี (Ramree Island) ซึ่งท่อขนส่งก๊าซไปจีนจะเริ่มต้นจากเกาะนี้ เขตเศรษฐกิจพิเศษจ้าวผิว มีพื้นที่ 678.77 ตารางไมล์ หรือ 434,144 เอเคอร์ โดยได้มีการจัดแบ่งเขตเศรษฐกิจพิเศษออกเป็นโซนต่างๆ เช่น โซนอุตสาหกรรมปิโตรเคมี โซนอุตสาหกรรมถลุงเหล็ก อุตสาหกรรมเบา และเขตสนามบิน ในการก่อสร้างยังอยู่ระหว่างการดำเนินงานโดยจะแบ่งเป็น 3 เฟส ซึ่งเฟสที่ 1 จะดำเนินการระหว่างปี พ.ศ. 2557 – 2559 เฟสที่ 2 จะดำเนินการระหว่างปี พ.ศ. 2560 – 2563 และเฟสที่ 3 จะดำเนินการระหว่างปี พ.ศ. 2564 – 2568¹³

ทั้งนี้สิทธิพิเศษที่นักลงทุนจะได้รับตามกฎหมายการลงทุนเขตเศรษฐกิจพิเศษ ปี 2014 (Special Economic Zone Law 2014)¹⁴ ในมาตรา 23 ว่าด้วยสิทธิพิเศษที่นักลงทุนจะได้รับ คือ การลงทุนในเขต Free Zone จะได้รับการยกเว้นภาษี 7 ปีแรก และการลงทุนในเขต Promotion Zone จะได้รับการยกเว้นภาษี 5 ปีแรก โดยปีที่ 6 – 10 ลดหย่อนภาษี 50% ทั้งในเขต Free Zone และ Promotion Zone จากนั้นปีที่ 11 – 15 กำไรที่ได้จากกิจการที่ลงทุนนำกลับมาลงทุนใหม่ในกิจการนี้ภายใน 1 ปี จะได้รับสิทธิลดหย่อนภาษี 50% ของอัตราภาษีที่กฎหมายกำหนดไว้

สำหรับผู้พัฒนา (Developer) จะได้รับสิทธิพิเศษตามมาตรา 31 คือ ยกเว้นภาษีเงินได้นิติบุคคลเป็นเวลา 8 ปี นับจากวันที่เริ่มกิจการ จากนั้นปีที่ 9 – 10 ลดหย่อนภาษี 50% และปีที่ 11 – 15 กำไรที่ได้จากกิจการที่ลงทุนนำกลับมาลงทุนใหม่ในกิจการนี้ภายใน 1 ปี จะได้รับสิทธิลดหย่อนภาษี 50% ของอัตราภาษีที่กฎหมายกำหนดไว้ ทั้งนี้ ผู้พัฒนาและนักลงทุนสามารถเช่าที่ดินได้เป็นระยะเวลา 50 ปี หลังจากชำระค่าสัมปทานที่ดินและหลังจากหมดช่วงเวลาดังกล่าว สามารถต่อสัญญาได้อีก 25 ปี รวม

¹³ แหล่งที่มา <https://www.linkedin.com/today/post/article/20140710053828-146528338-myanmar-government-plans-more-special-economic-zones-for-development> (สืบค้นเมื่อวันที่ 9 ตุลาคม 2557)

¹⁴ แหล่งที่มา [http://www.dica.gov.mm/includes/MSEZ%20Law%20PDF/MSEZ%20Law%20Eng%20PDF%20\(24-6-14\).pdf](http://www.dica.gov.mm/includes/MSEZ%20Law%20PDF/MSEZ%20Law%20Eng%20PDF%20(24-6-14).pdf) (สืบค้นเมื่อวันที่ 9 ตุลาคม 2557)

ระยะเวลาการเช่าที่ดินทั้งหมด 75 ปี ในกรณีที่ผู้พัฒนาหรือนักลงทุนยกเลิกการลงทุน การเช่าที่ดินก็จะถูกเพิกถอนด้วยหากมีสิ่งก่อสร้างบนที่ดินก็จะถูกทำลายทิ้ง

2.2) ท่าเรือน้ำลึกจ้าวผิว (Kyaukphyu Deep Seaport)

ท่าเรือน้ำลึกจ้าวผิว ตั้งอยู่บนเกาะมะเด (Maday Island) ซึ่งท่อขนส่งน้ำมันไปจีนจะเริ่มต้นจากเกาะนี้ กลุ่ม China National Petroleum Corporation (CNPC) ผู้ประกอบการรายใหญ่ด้านพลังงานของจีนได้เข้าไปก่อสร้างพอร์ตเรือบรรทุกน้ำมัน (Tanker Port) ขนาดใหญ่ รวมทั้งเงินวางยุทธศาสตร์ให้ท่าเรือนี้ เป็นสถานีชุมทางเปลี่ยนถ่ายน้ำมันขนาดใหญ่ที่มีความกว้างหน้าท่ากว่า 300 เมตร¹⁵ เพื่อรองรับเรือบรรทุกสินค้าขนาดใหญ่ เรือนำทาง และเรือฟ่วง รวมถึงเรือบรรทุกแท็งค์น้ำมันที่สามารถรองรับเรือขนาด 3 แสนตัน และท่าเรือดังกล่าวยังถูกออกแบบให้สามารถรองรับแรงสั่นสะเทือนจากแผ่นดินไหวได้ถึง 8 ริคเตอร์ นอกจากนี้ บริเวณใกล้เคียงกันยังได้มีการก่อสร้างคลังเก็บน้ำมันขนาด 600,000 ลูกบาศก์เมตรอีกด้วย



ที่มา: Shwe Gas Movement แหล่งที่มา <http://www.shwe.org> (สืบค้นเมื่อวันที่ 30 เมษายน 2557)

รูปที่ 8 แสดงที่ตั้งของโครงการท่าเรือน้ำลึกและเขตเศรษฐกิจพิเศษจ้าวผิว

¹⁵ อ้างอิงจาก เอกสารวิเคราะห์ เมียนมาร์เตรียมพัฒนาชายฝั่งตะวันตกให้เป็น "mini Singapore", ศูนย์บริการการค้าชายแดนไทยกับประเทศเพื่อนบ้าน, กรมการค้าต่างประเทศ

แหล่งที่มา <http://bts.dft.go.th/btsc/index.php/documentanalysis/myanmar> (สืบค้นเมื่อวันที่ 30 เมษายน 2557)

2.3) โครงการก่อสร้างและปรับปรุงเส้นทางรถไฟเชื่อมจ้าวผิว – कुนหมิง (Kyaukphyu-Kunming Railway Project)

โครงการนี้มีความสำคัญต่อการขนส่งสินค้าที่ผลิตจากจีนไปสู่ทะเลอันดามันเป็นอย่างมาก โดยเส้นทางรถไฟมีความยาวประมาณ 997 กิโลเมตร จะผ่านเมืองมัณฑะเลย์และกรุงเนปิดอร์ เมืองหลวงเมียนมาร์ จนไปสุดทางที่เมืองจ้าวผิวซึ่งมี 2 แนวเส้นทางได้แก่

- แนวเส้นทางที่ 1 จากเมืองจ้าวผิวไปยังกรุงเนปิดอร์เพื่อต่อไปยังเมืองมัณฑะเลย์
- แนวเส้นทางที่ 2 จากเมืองจ้าวผิวเชื่อมผ่านเมืองมาเกว (Magway) ต่อไปยังเมืองมัณฑะเลย์

ทั้งนี้ แนวเส้นทางรถไฟแบบที่ 1 และ 2 จะเชื่อมกันที่เมืองมัณฑะเลย์ จากนั้นเชื่อมต่อไปยังเมืองลาโชไปจนถึงชายแดนเมียนมาร์ที่เมืองมุเซเพื่อเข้าสู่เมืองรุษลีในยูนนานต่อไป ซึ่งเส้นทางรถไฟจากเมืองจ้าวผิวถึงเมืองมุเซในเมียนมาร์มีระยะทาง 997 กิโลเมตร โดยจะเป็นรถไฟระบบรางเดี่ยว (Single Track) อัตราความเร็วของรถไฟสูงสุด 160 กิโลเมตรต่อชั่วโมงและใช้น้ำมันดีเซล

3. กฎระเบียบและกฎหมายที่เกี่ยวข้องกับการลงทุน

3.1 กฎระเบียบการลงทุน

1) รูปแบบการลงทุนของนักลงทุนต่างชาติในเมืองชิตตเว

การเข้ามาลงทุนของนักลงทุนชาวต่างชาติในเมืองชิตตเว มีรูปแบบเดียวกับการเข้ามาลงทุนของนักลงทุนชาวต่างชาติในประเทศเมียนมาร์ซึ่งมี 3 รูปแบบ ได้แก่ กิจการที่ชาวต่างชาติเป็นเจ้าของทั้งหมด (Wholly Foreign-Owned Enterprises) กิจการร่วมทุน (Joint Venture) กับเอกชนเมียนมาร์ และกิจการร่วมลงทุนในรูปแบบเอกชนชาวต่างชาติเป็นผู้รับสัมปทาน (Build-Operate-Transfer: BOT) ดังรายละเอียดในตารางที่ 1

ตารางที่ 1 รูปแบบการดำเนินธุรกิจของต่างชาติในประเทศเมียนมาร์¹⁶

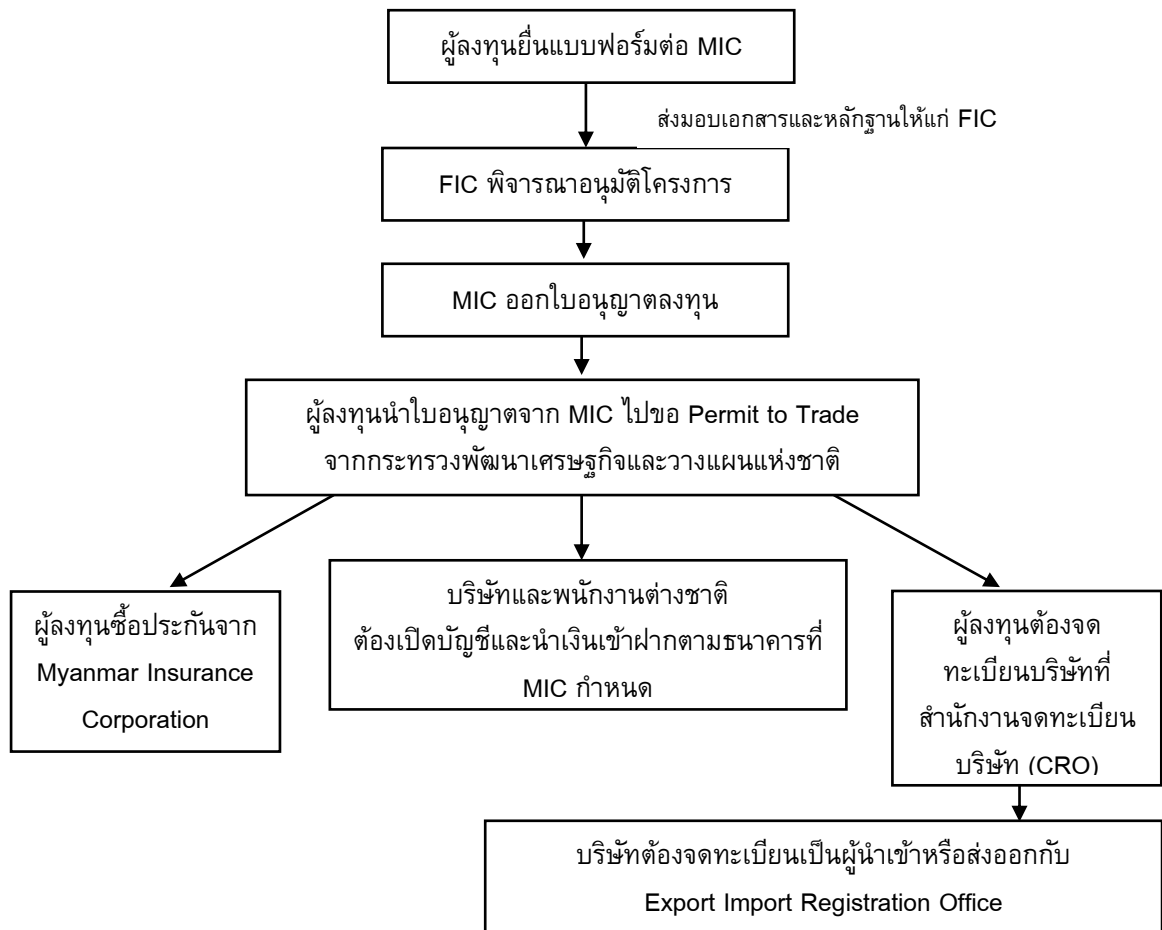
รูปแบบการดำเนินธุรกิจ	รายละเอียด
1. กิจการที่ชาวต่างชาติเป็นเจ้าของทั้งหมด (Wholly Foreign-Owned Enterprises)	มี 2 รูปแบบ คือ แบบบริษัทจำกัด (Limited Company) และ สำนักงานสาขาหรือสำนักงานผู้แทนของบริษัทต่างชาติ (Branch or Representative Offices of a Foreign Company)
1.1 บริษัทจำกัด (Limited Company)	แบ่งออกเป็น 2 ประเภท คือ (1) บริษัทเอกชนจำกัด (Private Limited Company) เป็นบริษัทที่ถูกจำกัดโดยการที่กฎหมายห้ามมิให้มีการโอนหุ้น และไม่อาจเสนอขายหุ้นแก่สาธารณชนได้ ต้องมีกรรมการและผู้ถือหุ้น 2 คนขึ้นไป โดยมีผู้ถือหุ้นได้ไม่เกิน 50 คน (2) บริษัทมหาชนจำกัด (Public Limited Company) ต้องมีจำนวนผู้ถือหุ้น 7 คนขึ้นไป และไม่จำกัดจำนวนผู้ถือหุ้น โดยสามารถเสนอขายหุ้นแก่สาธารณชนได้
1.2 สำนักงานสาขาหรือสำนักงานผู้แทนของบริษัทต่างชาติ (Branch or Representative Offices of a Foreign Company)	เป็นเสมือนที่ทำการแห่งหนึ่งของบริษัทต่างชาติ ความรับผิดชอบเท่ากับความรับผิดชอบของสำนักงานใหญ่ที่ต่างประเทศ
2. กิจการร่วมทุน (Joint Venture) กับเอกชนชาวเมียนมาร์	สัดส่วนการถือหุ้นให้เป็นไปตามที่หุ้นส่วนตกลงกัน คณะกรรมการโครงสร้างเงินทุน (Capital Structure Committee: CSC) มีอำนาจกำหนดเงินลงทุนขั้นต่ำโดยแปรผันตามลักษณะเฉพาะของธุรกิจแต่ละสาขา
3. กิจการร่วมลงทุนในรูปแบบเอกชนชาวต่างชาติเป็นผู้รับสัมปทาน (Build-Operate-Transfer: BOT)	เอกชนต่างชาติรับสัมปทานในกิจการขนาดใหญ่ โดยเป็นผู้ลงทุนการออกแบบดำเนินการก่อสร้างและการบริหารจัดการ มีการบริหารจัดการภายในระยะเวลาที่ตกลง เมื่อสิ้นสุดสัญญาต้องทำการโอนกิจการทั้งหมด ให้กับหน่วยงานของรัฐบาลเมียนมาร์ที่รับผิดชอบ

ที่มา: คู่มือการประกอบธุรกิจ สาธารณรัฐแห่งสหภาพเมียนมาร์. สำนักงานคณะกรรมการส่งเสริมการลงทุน. (2556)

¹⁶สามารถดูรายละเอียดเพิ่มเติมได้ในคู่มือการประกอบธุรกิจสาธารณรัฐแห่งสหภาพเมียนมาร์, ศูนย์ข้อมูลการลงทุนไทยในต่างประเทศ, สำนักงานคณะกรรมการส่งเสริมการลงทุน (www.toi.boi.go.th)

2) ขั้นตอนการขออนุมัติโครงการลงทุน (MIC Permit)¹⁷

นักลงทุนต่างชาติสามารถยื่นขออนุมัติโครงการลงทุนกับคณะกรรมการการลงทุนเมียนมาร์ (Myanmar Investment Commission: MIC) ตามขั้นตอนต่อไปนี้



ที่มา: คู่มือการประกอบธุรกิจ สาธารณรัฐแห่งสหภาพเมียนมาร์. สำนักงานคณะกรรมการส่งเสริมการลงทุน. (2556)

รูปที่ 9 ขั้นตอนการขออนุมัติโครงการลงทุน

¹⁷สามารถดูรายละเอียดเพิ่มเติมได้ในคู่มือการประกอบธุรกิจสาธารณรัฐแห่งสหภาพเมียนมาร์, ศูนย์ข้อมูลการลงทุนไทยในต่างประเทศ, สำนักงานคณะกรรมการส่งเสริมการลงทุน (www.toi.boi.go.th)

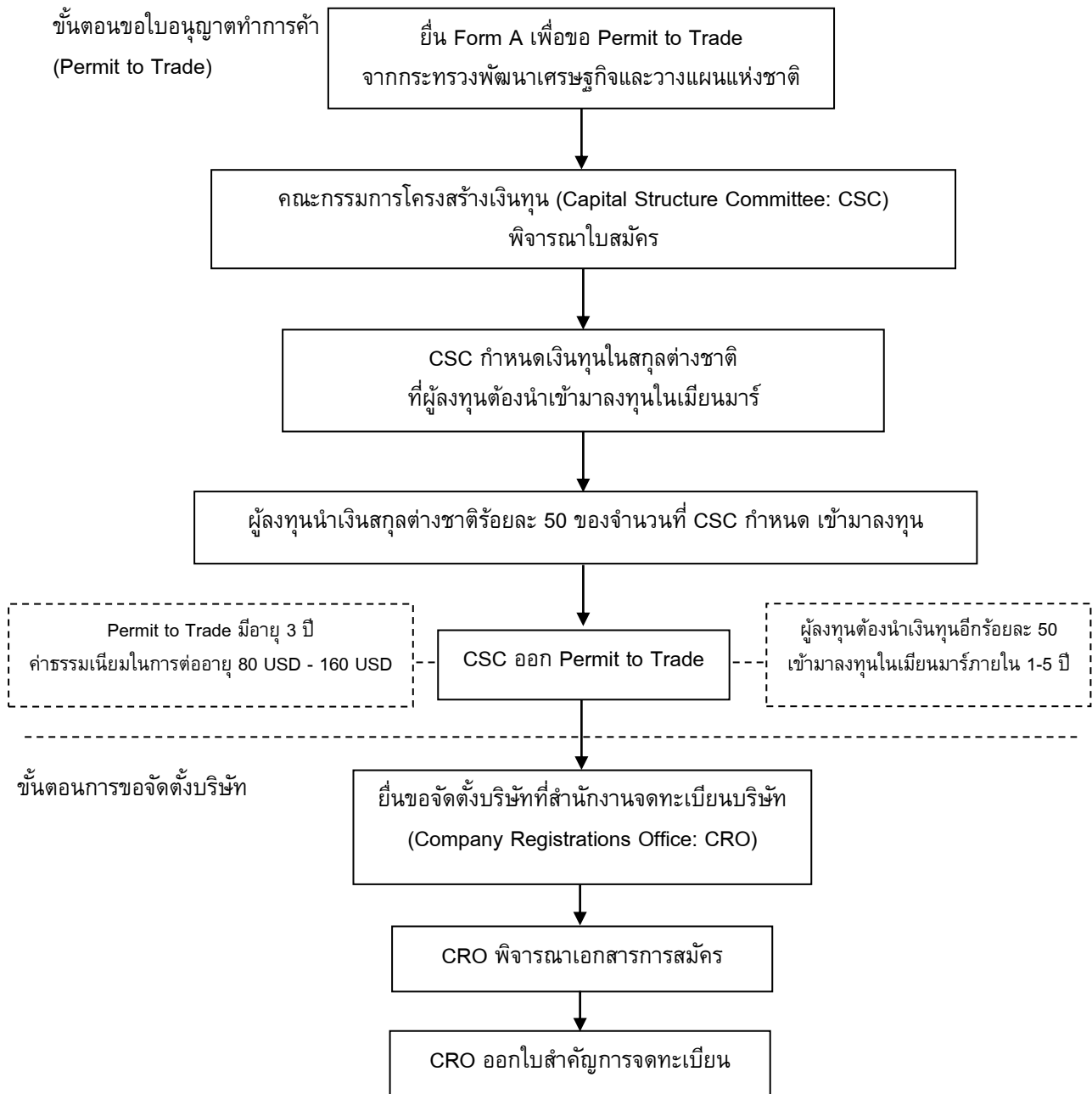
3) ขั้นตอนการขอใบอนุญาตทำการค้า (Permit to Trade) และการจัดตั้งบริษัท¹⁸

การขอใบอนุญาตทำการค้า (Permit to Trade) และการยื่นจดทะเบียนจัดตั้งบริษัทในประเทศ เมียนมาร์สามารถทำได้โดยการยื่นจดทะเบียนด้วยตนเองที่สำนักงานจดทะเบียนบริษัท (Company Registrations Office: CRO) กระทรวงพัฒนาเศรษฐกิจและวางแผนแห่งชาติ (Ministry of National Planning and Economic Development) โดยมีขั้นตอนหลัก 4 ขั้นตอน คือ

- 3.1) ขอใบอนุญาตทำการค้า (Permit to Trade)
- 3.2) การยื่นขอจดทะเบียนจัดตั้งบริษัทที่สำนักงานจดทะเบียนบริษัท (Company Registrations Office : CRO)
- 3.3) สำนักงานจดทะเบียนบริษัท (Company Registrations Office: CRO) กระทรวงพัฒนาเศรษฐกิจและวางแผนแห่งชาติ (Minister of National Planning and Economic Development) พิจารณาการสมัคร
- 3.4) สำนักงานจดทะเบียนบริษัท (Company Registration Office: CRO) ออกใบสำคัญการจดทะเบียนให้แก่บริษัท

สามารถสรุปเป็นแผนภาพได้ดังรูปที่ 10 ต่อไปนี้

¹⁸สามารถดูรายละเอียดเพิ่มเติมได้ในคู่มือการประกอบธุรกิจสาธารณรัฐแห่งสหภาพเมียนมาร์, ศูนย์ข้อมูลการลงทุนไทยในต่างประเทศ, สำนักงานคณะกรรมการส่งเสริมการลงทุน (www.toi.boi.go.th)



ที่มา: คู่มือการประกอบธุรกิจ สาธารณรัฐแห่งสหภาพเมียนมาร์. สำนักงานคณะกรรมการส่งเสริมการลงทุน. (2556)

รูปที่ 10 ขั้นตอนการขอใบอนุญาตทำการค้าและขอจัดตั้งบริษัท

3.2 กิจการที่ได้รับการส่งเสริมการลงทุนในเขตตะเขว

สิทธิประโยชน์ในการลงทุนในเขตอุตสาหกรรมสำหรับโครงการที่ได้รับอนุมัติโครงการลงทุนแล้ว (MIC Permit)¹⁹ ใต้ระบุไว้ในกฎหมายว่าด้วยการลงทุนจากต่างชาติ (Foreign Investment Law 2012) สรุปได้ดังนี้

- 1) สิทธิประโยชน์ในการยกเว้นภาษีเงินได้
 - 1.1) การลงทุนจากต่างประเทศจะได้รับการยกเว้นภาษีเงินได้ติดต่อกันเป็นเวลา 5 ปีนับจากปีที่เริ่มดำเนินกิจการ
 - 1.2) ใต้รับการยกเว้นภาษีเงินได้จากกำไรสะสมที่นำกลับมาลงทุนใหม่อีกครั้ง ภายในระยะเวลา 1 ปีหลังจากที่มีกำไรเกิดขึ้น
- 2) สิทธิประโยชน์ในการลงทุนเพื่อการส่งออก
 - 2.1) ใต้รับการยกเว้นภาษีเงินได้สูงสุดร้อยละ 50 ของกำไรจากการส่งออก
 - 2.2) การผลิตเพื่อการส่งออกจะได้รับการยกเว้นภาษีการค้า (Commercial Tax)
- 3) สิทธิประโยชน์ด้านภาษีศุลกากร
 - 3.1) ใต้รับการยกเว้นอากรขาเข้าสำหรับวัสดุ (Materials) เพื่อใช้ในการก่อสร้างในช่วงระยะเวลาการก่อสร้างโครงการ
 - 3.2) ใต้รับยกเว้นอากรขาเข้าสำหรับวัตถุดิบ (Raw Materials) เป็นระยะเวลา 3 ปี ในการผลิตเชิงพาณิชย์ นับจากปีที่เริ่มดำเนินกิจการ
 - 3.3) ใต้รับยกเว้นอากรขาเข้าสำหรับเครื่องจักรและอุปกรณ์ (Machinery and Equipments) เป็นระยะเวลา 5 ปีนับจากปีที่เริ่มดำเนินกิจการ
- 4) สิทธิประโยชน์ในการหักลดหย่อนภาษี
 - 4.1) ในกรณีที่บริษัทมีค่าใช้จ่ายในการทำวิจัยและพัฒนา (Research & Development) สามารถนำค่าใช้จ่ายดังกล่าวมาใช้ในการหักลดหย่อนภาษีได้

¹⁹โครงการที่ไม่ผ่านการอนุมัติจาก MIC จะไม่ได้รับสิทธิประโยชน์ในการลงทุนตามที่ระบุไว้

4.2) ได้สิทธิในการหักลดหย่อนภาษีจากค่าเสื่อมราคาของสินทรัพย์

5) สิทธิประโยชน์ในการเช่าที่ดิน

นักลงทุนต่างชาติไม่มีสิทธิในการถือครองที่ดิน แต่สามารถเช่าที่ดินจากรัฐบาลและเอกชนชาวเมียนมาร์ได้ โดยมีระยะเวลาเช่าสูงสุด 50 ปี ขึ้นอยู่กับประเภทและขนาดของการลงทุนและสามารถต่อสัญญาได้ครั้งละ 10 ปี 2 ครั้งรวมระยะเวลาเช่าซื้อที่ดินได้นานที่สุดถึง 70 ปี

6) การให้หลักประกัน

6.1) รัฐบาลเมียนมาร์รับประกันว่าจะไม่ระงับการทำธุรกิจที่ได้รับอนุญาตจากคณะกรรมการส่งเสริมการลงทุนก่อนครบกำหนดตามระยะเวลาที่ได้รับอนุญาต โดยปราศจากเหตุผลที่เพียงพอ

6.2) เมื่อครบกำหนดระยะเวลาของสัญญา รัฐบาลเมียนมาร์รับประกันว่า นักลงทุนที่ลงทุนด้วยเงินทุนต่างประเทศจะมีสิทธิในการเบิกจ่ายเงินทุนนั้นตามประเภทของเงินตราต่างประเทศที่ได้ลงทุนไว้

7) สิทธิในการชำระภาษีเงินได้ของแรงงานชาวต่างชาติ

สิทธิในการชำระภาษีเงินได้สำหรับแรงงานชาวต่างชาติในอัตราเดียวกับผู้ปฏิบัติงานสัญชาติเมียนมาร์

3.3 กฎหมายที่เกี่ยวข้องกับการลงทุน

สำหรับด้านกฎหมายการลงทุนในชิตตเว มีรูปแบบเดียวกับกฎหมายการลงทุนของประเทศเมียนมาร์ โดยประเทศเมียนมาร์ได้ประกาศใช้กฎหมายการลงทุนจากต่างประเทศฉบับใหม่ เมื่อวันที่ 2 พฤศจิกายน 2555 (Foreign Investment Law 2012) โดยปรับปรุงจากกฎหมายฉบับเดิม โดยเฉพาะในประเด็นความขัดแย้งระหว่างความต้องการของรัฐบาลเมียนมาร์ในการดึงดูดการลงทุนจากต่างชาติ และการปกป้องอุตสาหกรรมในประเทศของธุรกิจท้องถิ่น กฎหมายการลงทุนดังกล่าวจึงถือเป็นสัญญาณเริ่มต้นการเข้าไปลงทุนในเมียนมาร์หลังจากที่ได้เปิดประเทศอย่างเป็นทางการ

กฎหมายการลงทุนใหม่นี้ ประกอบด้วย 20 บท สาระสำคัญที่แตกต่างออกไปจากกฎหมายเดิม คือ

- (1) การยกเว้นภาษีรายได้ที่เพิ่มจาก 3 ปี เป็น 5 ปี
- (2) การกำหนดว่าต้องจ้างแรงงานที่มีฝีมือชาวเมียนมาร์ตามระยะเวลาของการดำเนินธุรกิจ
- (3) การกำหนดระยะเวลาของการเช่าที่ดินมีการให้ระยะเวลาเช่าเพิ่มขึ้นเป็นช่วงแรก 50 ปี (ขึ้นอยู่กับประเภทธุรกิจและจำนวนเงินลงทุน) และสามารถต่อสัญญาเช่าได้อีก 2 ครั้ง ครั้งละ 10 ปี
- (4) นักลงทุนยังได้รับสิทธิในการโอน ขาย แลกเปลี่ยนการลงทุนไปให้คนอื่นได้ แต่ต้องได้รับความเห็นชอบจากคณะกรรมการการลงทุนเมียนมาร์ (Myanmar Investment Commission: MIC) ก่อน ซึ่งในกฎหมายการลงทุนเดิมนักลงทุนต่างชาติไม่สามารถทำได้
- (5) สัดส่วนการร่วมทุนระหว่างนักลงทุนต่างชาติกับนักลงทุนชาวเมียนมาร์ ไม่ได้กำหนดตายตัวเหมือนกฎหมายฉบับเดิมไว้ที่ร้อยละ 35 แต่ขึ้นอยู่กับข้อตกลงทั้งสองฝ่าย

ส่วนประเด็นอื่นๆ เช่น สัดส่วนการถือหุ้นของชาวต่างชาติข้างมากหรือทั้งสิ้น และการยกเว้นอากรขาเข้าให้กับเครื่องจักรและเครื่องมือประเภทต่างๆ ก็ยังให้สิทธิเหมือนเดิมกับกฎหมายฉบับเดิม สำหรับบทลงโทษสำหรับกรณีที่นักลงทุนได้กระทำการขัดต่อกฎหมายนี้หรือกฎหมายอื่นๆ หรือระเบียบหรือคำสั่งอื่นใดการลงโทษนั้นจะมีลำดับชั้นจากเบาไปหาหนักเริ่มจากการตักเตือนพักสิทธิพิเศษเป็นการชั่วคราวเพิกถอนใบอนุญาตลงทุนและขึ้นบัญชีดำนักลงทุนรายนั้นๆ

1) กฎหมายแรงงาน

ความสัมพันธ์ทางกฎหมายระหว่างนายจ้างและลูกจ้างในประเทศเมียนมาร์นั้น ปรากฏในสัญญาจ้างแรงงาน แต่อย่างไรก็ตาม กฎหมายระบุไว้ว่า หากไม่มีการทำสัญญาจ้าง ลูกจ้างจะต้องได้รับสิทธิไม่น้อยกว่าที่กฎหมายระบุไว้

1.1) ชั่วโมงทำงาน

ชั่วโมงทำงานสูงสุดต่อสัปดาห์ของลูกจ้างตามที่กฎหมายกำหนด แบ่งได้ตามประเภทกิจการ และหากนายจ้างให้ทำงานเกินกว่าที่กฎหมายกำหนด นายจ้างจะต้องจ่ายค่าจ้างล่วงเวลาเป็นเงินสองเท่าของค่าจ้างในเวลาทำงานปกติ ซึ่งชั่วโมงทำงานสูงสุดต่อสัปดาห์ กำหนดไว้ดังนี้

- (1) กิจการประเภทบริษัท ร้านค้าและห้างสรรพสินค้า และโรงงาน ชั่วโมงทำงานสูงสุด 48 ชั่วโมงต่อสัปดาห์

(2) กิจการประเภทขุดเจาะน้ำมัน และเหมืองแร่ ชั่วโมงทำงานสูงสุด 44 ชั่วโมงต่อสัปดาห์

(3) กิจการเหมืองแร่ใต้ดิน ชั่วโมงทำงานสูงสุด 40 ชั่วโมงต่อสัปดาห์

1.2) การลา และวันหยุดประจำปี

ภายใต้กฎหมายพระราชบัญญัติวันหยุดและวันลา (Leave and Holidays Act 1951) ลูกจ้างทุกคนมีสิทธิที่จะลางานดังนี้

(1) ลากิจได้ 6 วัน ต่อปี

(2) ลาประจำปีได้ 10 วันต่อปี

(3) ลาป่วยได้ไม่เกิน 30 วันต่อปี

(4) วันหยุดราชการ 21 วัน

(5) ลาคลอด ไม่มีกฎหมายใดกำหนดระยะเวลาในการลาคลอดบุตรไว้ แต่ในทางปฏิบัตินายจ้างจะให้ลูกจ้างหญิงลาคลอดบุตรได้เป็นเวลา 12 สัปดาห์ ตามที่ราชการอนุญาตให้ข้าราชการหญิงลาคลอด และเลี้ยงดูบุตรได้

1.3) การประกันสังคมและค่าชดเชยสำหรับลูกจ้าง

กฎหมายประกันสังคม (Social Security Act 1954) ของเมียนมาร์กำหนดให้นายจ้างที่มีลูกจ้างในสถานประกอบการตั้งแต่ 5 คนขึ้นไป จะต้องส่งเงินเข้ากองทุนประกันสังคม ซึ่งการจ่ายเงินสมทบของนายจ้างจะเป็นร้อยละ 2.5 ของค่าจ้างที่จ่ายให้ลูกจ้างแต่ละคนและตัวลูกจ้างต้องจ่ายร้อยละ 1.5 ของเงินเดือน สิทธิของลูกจ้างตามกฎหมายประกันสังคม คือ จะได้รับการรักษาพยาบาลฟรี ได้เงินชดเชยขณะที่พักรักษาตัว คลอดบุตร และทุพพลภาพ เงินช่วยค่าทำศพ และเงินบำนาญ ในกรณีที่ลูกจ้างไม่ได้อยู่ในระบบประกันสังคม นายจ้างก็มีหน้าที่ในการจ่ายค่าชดเชยในกรณีที่ลูกจ้างได้รับบาดเจ็บที่เกี่ยวเนื่องกับการทำงาน ตามที่พระราชบัญญัติชดเชยแรงงาน (Workmen's Compensation Act 1923) ได้กำหนดไว้

1.4) การรักษาความปลอดภัยในการทำงาน

นายจ้างมีหน้าที่จะต้องจัดสภาพการทำงานให้มีความปลอดภัยแก่ลูกจ้าง และจะต้องมีการอบรมให้พนักงานสามารถใช้อุปกรณ์รักษาความปลอดภัยได้ นอกจากนี้จะต้องจัดให้มีชุดปฐมพยาบาลไว้ในสถานประกอบการด้วย

1.5) ค่าตอบแทนในการทำงาน

ประเทศเมียนมาร์ไม่ได้มีการกำหนดค่าแรงขั้นต่ำไว้ ยกเว้นอุตสาหกรรมโรงสีข้าว และใบยาสูบ ดังนั้นค่าแรงจึงขึ้นอยู่กับข้อตกลงกันระหว่างนายจ้างและลูกจ้าง ซึ่งมักจะใช้ประสบการณ์และความรู้รวมทั้งฝีมือและความต้องการของตลาดแรงงานของลูกจ้างมาเป็นตัวกำหนดค่าจ้าง

1.6) การระงับข้อพิพาทแรงงาน

หากมีข้อพิพาทที่เกิดขึ้นจากการจ้างแรงงาน ไม่ว่าจะเป็นข้อพิพาทระหว่างนายจ้างและลูกจ้าง เรื่องการจ้างงาน การระงับการจ้างงาน ข้อกำหนดการจ้างงาน ข้อพิพาทระหว่างนายจ้าง หรือข้อพิพาทระหว่างลูกจ้าง ซึ่งเบื้องต้นต้องหาทางระงับข้อพิพาทระหว่างกันเองเสียก่อน หากการระงับข้อพิพาทระหว่างกันไม่ได้ผล ต้องยื่นข้อพิพาทให้อนุญาตตุลาการภายใต้กฎหมายว่าด้วยข้อพิพาทการค้า (Trade Disputes Act 1929) เป็นผู้ตัดสิน

1.7) แรงงานต่างชาติ

แม้ว่าในขณะนี้ประเทศสมาชิกในกลุ่มประเทศอาเซียน ได้มีความตกลงร่วมกันที่จะยกเว้นการขอวีซ่าประเภทชั่วคราวให้กับคนในชาติของประเทศสมาชิก แต่ประเทศเมียนมาร์ยังไม่ได้ยกเว้นการขอวีซ่าให้ชาติใดๆ ดังนั้นผู้ที่ต้องการเดินทางไปประเทศเมียนมาร์ต้องยื่นขออนุญาตเข้าเมืองก่อนเดินทาง

การจ้างแรงงานชาวต่างชาติ อยู่ภายใต้บังคับของกฎหมายเมียนมาร์ว่าด้วยแรงงาน (Myanmar Labor Law) เนื่องจากประเทศเมียนมาร์ยังไม่มีระบบการขอใบอนุญาตทำงาน (Work Permit) ผู้ที่ต้องการทำงานในประเทศเมียนมาร์จะต้องได้รับใบอนุญาต Stay Permit จึงจะสามารถอยู่ในประเทศเมียนมาร์เป็นเวลานานได้ แม้ว่ากฎหมายลงทุนต่างชาติฉบับใหม่ของเมียนมาร์ จะเปิดโอกาสให้นักลงทุนต่างชาติเข้ามาลงทุนในเมียนมาร์ได้มากขึ้น แต่การกำหนดเงื่อนไขการจ้างแรงงานได้มีความเข้มงวดมากขึ้น กล่าวคือ กฎหมายลงทุนต่างชาติฉบับใหม่กำหนดให้การจ้างแรงงานไร้ฝีมือ (Unskilled

Labor) ต้องเป็นชาวเมียนมาร์เท่านั้น ส่วนแรงงานฝีมือ (Skilled Labor) กำหนดให้มีการจ้างแรงงานชาวเมียนมาร์เป็นสัดส่วนอย่างน้อยร้อยละ 25 ของการจ้างแรงงานทั้งหมดในช่วง 2 ปีแรกของการดำเนินโครงการและเพิ่มขึ้นเป็นอย่างน้อยร้อยละ 50 ในปีที่ 4 และเพิ่มเป็นอย่างน้อยร้อยละ 75 ในปีที่ 6 รวมทั้งต้องจัดให้มีการฝึกอบรมฝีมือแรงงานชาวเมียนมาร์เพื่อทดแทนการใช้แรงงานต่างด้าว ในกรณีการคัดเลือกบุคคลเข้าสู่ตำแหน่งที่ต้องใช้ความชำนาญพิเศษ ทั้งชาวเมียนมาร์และต่างชาติต้องได้รับสิทธิอย่างเท่าเทียม

สำหรับบริษัทที่ประสงค์จะจ้างผู้เชี่ยวชาญ ช่างเทคนิค หรือผู้บริหารที่เป็นชาวต่างชาติ ต้องปฏิบัติดังนี้

(1) ต้องแจ้งจำนวนชาวต่างชาติที่ต้องการจ้างต่อคณะกรรมการการลงทุนเมียนมาร์ (Myanmar Investment Commission: MIC) ในขั้นตอนยื่นขออนุมัติโครงการลงทุน (MIC Permit) หากไม่ทำการยื่นขออนุมัติโครงการลงทุนต่อ MIC จะไม่สามารถจ้างผู้เชี่ยวชาญ ช่างเทคนิค หรือผู้บริหารที่เป็นชาวต่างชาติได้ ทั้งนี้ตำแหน่งที่ขอจ้างชาวต่างชาตินั้นต้องเป็นตำแหน่งที่ชาวเมียนมาร์ไม่สามารถทำได้

(2) หลังจากที่ได้รับอนุมัติโครงการลงทุน (MIC Permit) จากคณะกรรมการการลงทุนเมียนมาร์แล้ว บริษัทจะต้องไปยื่นขอใบอนุญาตเข้าพัก (Stay Permit) ผ่านกระทรวงที่กำกับดูแลกิจการที่บริษัทดำเนินกิจการอยู่ เพื่อยื่นเรื่องขออนุญาตที่กรมตรวจคนเข้าเมือง (Department of Immigration) ต่อไป ทั้งนี้ Stay Permit จะมีอายุ 3 เดือน หรือ 12 เดือน และ/หรือสามารถเข้าออกประเทศได้หลายครั้ง ๆ ได้ในระหว่างเวลาที่ได้รับ Stay Permit สำหรับการต่ออายุ Stay Permit ต้องไปติดต่อกับหน่วยงานของประเทศเมียนมาร์ที่เกี่ยวข้องกับธุรกิจที่เข้ามาลงทุน เพื่อรับหนังสือรับรองสำหรับนำไปยื่นต่อกองตรวจคนเข้าเมือง (Immigration Department) เช่น หากมาทำธุรกิจการค้าก็ต้องไปขอหนังสือรับรองจากกระทรวงพาณิชย์ของเมียนมาร์ หากมาทำธุรกิจที่เกี่ยวข้องกับการท่องเที่ยวหรือโรงแรม ก็จะต้องไปขอหนังสือรับรองจากกระทรวงการท่องเที่ยวและโรงแรมของเมียนมาร์ เป็นต้น

เอกสารที่ต้องใช้ในการต่ออายุ Stay Permit มีดังนี้

- หนังสือรับรองจากกระทรวง หรือหน่วยงานที่เกี่ยวข้อง
- หนังสือเดินทาง
- สำเนาหนังสือเดินทางหน้าที่มีการตรวจลงตราเข้าประเทศเมียนมาร์
- หนังสือรับรองจากสถานเอกอัครราชทูตฯ
- รูปถ่าย 3 ใบ พร้อมทั้งแบบคำร้อง

เมื่อยื่นเอกสารครบตามที่กำหนดไว้เรียบร้อยแล้ว เจ้าหน้าที่จะแจ้งวันมารับ Stay Permit ต่อไป
ปกติจะใช้เวลาประมาณ 2 สัปดาห์

2) กฎหมายที่ดิน

กฎหมายการลงทุนต่างชาติฉบับใหม่ (Foreign Investment Law 2012) ของเมียนมาร์กำหนด
เกี่ยวกับสิทธิในการใช้ที่ดินของชาวต่างชาติไว้ดังนี้

(1) นักลงทุนต่างชาติยังไม่ได้รับอนุญาตให้เป็นเจ้าของที่ดินในเมียนมาร์ แต่สามารถเช่าที่ดิน
ในเมียนมาร์ได้

(2) นักลงทุนต่างชาติที่ได้รับอนุมัติโครงการลงทุนจากคณะกรรมการการลงทุนเมียนมาร์
(Myanmar Investment Commission: MIC) เท่านั้นที่จะสามารถเช่าที่ดินได้²⁰ กล่าวคือ นักลงทุน
ต่างชาติต้องยื่นขออนุมัติโครงการลงทุน (MIC Permit) ภายใต้กฎหมายการลงทุนต่างชาติ (Foreign
Investment Law 2012) โดยระบุไว้ในคำขออนุมัติโครงการลงทุนว่าต้องการเช่าที่ดินระยะยาวเป็น
จำนวนกี่ปี ซึ่ง MIC จะเป็นผู้พิจารณาเงื่อนไขและระยะเวลาของการให้เช่าที่ดินร่วมกับกระทรวงที่
เกี่ยวข้องกับสาขาธุรกิจที่ขอลงทุนด้วย²¹ อย่างไรก็ตาม ตามกฎหมายระบุไว้ว่านักลงทุนต่างชาติที่ได้รับ
อนุมัติโครงการลงทุนสามารถเช่าที่ดินได้โดยมีระยะเวลาของสัญญาเช่าไม่เกิน 50 ปี และสามารถต่อ
สัญญาเช่าได้อีก 2 ครั้ง ครั้งละ 10 ปี รวมระยะเวลาเช่าที่ดินสูงสุดไม่เกิน 70 ปี MIC อาจพิจารณาขยาย
ระยะเวลาเช่าที่ดิน ให้แก่โครงการลงทุนในพื้นที่ที่ขาดแคลนระบบสาธารณูปโภคพื้นฐาน

²⁰การเช่าที่ดินจากทั้งรัฐบาลเมียนมาร์และภาคเอกชนต้องขออนุมัติจาก MIC ก่อน

²¹เช่น การเช่าที่ดินเพื่อลงทุนด้านการเกษตร จะมีกระทรวงเกษตรของเมียนมาร์เป็นผู้รับผิดชอบในการพิจารณาและ
อนุมัติโครงการลงทุนร่วมกับ MIC ด้วย

(3) นักลงทุนต่างชาติสามารถเช่าที่ดินทั้งจากหน่วยงานของรัฐบาลเมียนมาร์และภาคเอกชน
ได้ (จากเดิมที่กำหนดให้เช่าที่ดินจากหน่วยงานของรัฐบาลเมียนมาร์เท่านั้น)

สำหรับเงื่อนไขในการเช่าที่ดินของนักลงทุนชาวต่างชาติ ภายใต้กฎหมายการลงทุนต่างชาติ
(Foreign Investment Law 2012) กำหนดไว้ว่า นักลงทุนต่างชาติที่ได้รับอนุมัติโครงการลงทุนจาก MIC
และได้เช่าที่ดินเพื่อประกอบกิจการต่างๆ ในโครงการที่ได้รับอนุมัตินั้นแล้วมีหน้าที่ที่จะต้องจัดให้มีการ
ควบคุม ดูแล และจัดการสิ่งแวดล้อมที่ดี ทั้งที่ดินในและรอบนอกโครงการด้วย อย่างน้อยต้องจัดให้มี
ระบบควบคุมการกำจัดน้ำเสีย และการบำบัดน้ำเสีย นอกจากนี้ยังต้องมีการควบคุมมลพิษที่อาจเกิดจาก
การประกอบกิจการด้วย โดยเงื่อนไขเกี่ยวกับการจัดการสิ่งแวดล้อมนี้ จะถูกกำหนดลงเป็นเงื่อนไขแนบ
ท้ายใบอนุญาตโครงการลงทุน (MIC Permit)

ส่วนที่ 2 อุตสาหกรรมที่มีโอกาสในเมืองเป้าหมาย : กรณีศึกษาอุตสาหกรรมอาหารทะเลแช่แข็ง

ภาพรวมอุตสาหกรรมอาหารทะเลแช่แข็ง

สำหรับอุตสาหกรรมที่มีโอกาสในเมืองชิตตเว ของรัฐยะไข่ นั้น เดิมคณะที่ปรึกษาได้กำหนดไว้ว่าเป็นอุตสาหกรรมเกษตรแปรรูป แต่เมื่อได้ทำการสำรวจข้อมูลเชิงลึกในพื้นที่แล้ว เพื่อให้มีความชัดเจนยิ่งขึ้นพบว่าอุตสาหกรรมที่มีโอกาส คือ อุตสาหกรรมอาหารทะเลแช่แข็ง ด้วยสภาพภูมิประเทศของชิตตเว ซึ่งตั้งอยู่ทางตะวันตกของเมียนมาร์บนปากแม่น้ำคาลาดาน (Kaladan) เชื่อมต่อจากอ่าวเบงกอล จึงเป็นแหล่งทำการประมงและอุตสาหกรรมที่ต่อเนื่องที่สำคัญ โดยเฉพาะอย่างยิ่งกุ้งแช่แข็ง แม้ว่าปัจจุบันการจับสัตว์น้ำจะมีปริมาณลดลงตามธรรมชาติก็ตาม จนทำให้โรงงานอาหารทะเลแช่แข็งลดจำนวนลงตามไปด้วย อุตสาหกรรมนี้ก็ยังถือเป็นโอกาสสำหรับการลงทุน ดังที่กล่าวไว้คือ ด้วยสภาพภูมิประเทศ ที่ติดกับแม่น้ำ และอ่าวเบงกอล แม้ไม่อาจจับสัตว์น้ำตามธรรมชาติได้ แต่การเพาะเลี้ยงสัตว์น้ำโดยเฉพาะอย่างยิ่ง การเลี้ยงกุ้ง รวมถึงอุตสาหกรรมด้านประมงและอุตสาหกรรมเกี่ยวเนื่องจึงเป็นอุตสาหกรรมที่มีโอกาสในชิตตเว เพื่อให้มีปริมาณเพียงพอสำหรับส่งต่อไปยังโรงงานอาหารทะเลแช่แข็ง ซึ่งในขณะนี้โรงงานส่วนใหญ่ที่ยังดำเนินการอยู่ยังผลิตกุ้งแช่แข็งได้ต่ำกว่าศักยภาพการผลิตที่มีอยู่

นอกจากนี้ ปัจจุบันสหภาพยุโรปได้คืนสิทธิ GSP (Generalised System of Preferences) ซึ่งหมายถึง ระบบสิทธิพิเศษทางศุลกากรเป็นการทั่วไปที่ประเทศพัฒนาแล้วให้แก่สินค้าที่มีแหล่งกำเนิดในประเทศกำลังพัฒนา โดยการลดหย่อนหรือยกเว้นภาษีนำเข้าแก่สินค้าในข่ายได้รับสิทธิ โดยสิทธิ GSP ที่เมียนมาร์ได้รับคืนนั้นเป็น เป็น GSP ระบบ Everything But Arms (EBAs) ภายใต้ Commission Implementing Regulation (EU) No. 530/2013 of 10 June 2013 ซึ่งเป็นสิทธิพิเศษปลอดภาษีและปลอดโควตาสินค้านำเข้าทุกชนิด ยกเว้นอาวุธยุทโธปกรณ์ (Everything But Arms: EBA) สำหรับกลุ่มประเทศพัฒนาน้อยที่สุด 50 ประเทศ นับตั้งแต่วันที่ 1 มกราคม 2557 เป็นต้นไป หลังจากที่เมียนมาร์โดนตัดสิทธิ GSP มาตั้งแต่ปี 2540

ดังนั้นการที่สหภาพยุโรปได้มีการปรับปรุงหลักเกณฑ์เกี่ยวกับกฎว่าด้วยถิ่นกำเนิดสินค้าภายใต้ระบบ GSP ภายใต้ Commission Implementing Regulation (EU) No. 530/2013 of 10 June 2013 ทำให้เมียนมาร์ซึ่งหนึ่งในประเทศสมาชิกในกลุ่มอาเซียนที่สามารถสะสมถิ่นกำเนิดสินค้านี้ระหว่างกันได้ (ASEAN Accumulation) ส่งผลให้ประเทศอื่นๆ ในอาเซียนรวมทั้งประเทศไทย สามารถนำวัตถุดิบจากเมียนมาร์เข้ามาผลิตเป็นสินค้าสำเร็จรูปเพื่อส่งต่อไปยังสหภาพยุโรปภายใต้ระบบ GSP ได้ หรือประเทศไทยหรือประเทศสมาชิกอาเซียนอื่นๆ จะขายวัตถุดิบให้กับผู้ประกอบการในเมียนมาร์เพื่อนำไปผ่านกระบวนการผลิตต่อจนได้ถิ่นกำเนิดในเมียนมาร์แล้วส่งออกไปยังสหภาพยุโรปโดยใช้ประโยชน์จากระบบ GSP ก็ได้เช่นกัน

การที่เมียนมาร์ได้รับคืนสิทธิ GSP จากสหภาพยุโรป จะส่งผลกระทบต่อการแข่งขันทางด้านราคาอย่างมากสำหรับสินค้าประเภทเดียวกันโดยเฉพาะในสินค้าเกษตรและสินค้าประมง เช่น กุ้ง เนื่องจากมีส่วนต่างของอัตราภาษี MFN (Most Favored Nation Treatment) และอัตราภาษีภายใต้สิทธิประโยชน์ GSP (Margin of Preference) สูง²² ประกอบกับต้นทุนแรงงานและต้นทุนการผลิตในเมียนมาร์ยังอยู่ในระดับต่ำทำให้ส่วนต่างของราคายังสูงมากขึ้น

ดังนั้นการไปลงทุนในอุตสาหกรรมอาหารทะเลแช่แข็งจึงเป็นโอกาสอย่างยิ่ง ของนักลงทุน โดยเฉพาะนักลงทุนไทย และสามารถพัฒนาต่อยอดขนาดการลงทุนไปสู่การเพาะเลี้ยงสัตว์น้ำได้ไม่ว่าจะเป็นการเลี้ยงกุ้งทะเล หรือปลาทะเล ที่ผู้ประกอบการหรือนักลงทุนมีความชำนาญและมีประสบการณ์ในอุตสาหกรรมประเภทนี้ อย่างไรก็ตาม การลงทุนอุตสาหกรรมในเมืองชิตตเว ยังต้องเผชิญกับระบบสาธารณูปโภคซึ่งยังมีไม่เพียงพอสำหรับภาคอุตสาหกรรม โดยเฉพาะอย่างยิ่ง ไฟฟ้า ระบบโลจิสติกส์ และโครงสร้างพื้นฐานในเมืองชิตตเว ยังต้องมีการพัฒนาอีกมาก

²² แหล่งที่มา www.fisheries.go.th/foreign/images/Word/gsp.doc (สืบค้นเมื่อ 9 ตุลาคม 2557)

ส่วนที่ 3 จุดแข็ง จุดอ่อน โอกาส และอุปสรรค (SWOT) ของอุตสาหกรรมอาหารทะเลแช่แข็งในเมืองชิตตเว

จากการจัดกิจกรรม Fact Finding ในพื้นที่เป้าหมายและอุตสาหกรรมเป้าหมายประกอบการศึกษาและค้นคว้าข้อมูล สามารถวิเคราะห์จุดแข็ง จุดอ่อน โอกาส และอุปสรรค (SWOT) ของอุตสาหกรรมเกษตรแปรรูปในเมืองชิตตเวสามารถสรุปได้ ดังตารางต่อไปนี้

SWOT	ปัจจัย
จุดแข็ง (Strength)	<ul style="list-style-type: none"> - มีวัตถุดิบที่จะนำมาแปรรูปได้ ได้แก่ ข้าว ปลา กุ้ง ปลาแห้ง กุ้งแห้ง และเกลือ - เมืองชิตตเวตั้งอยู่บนปากแม่น้ำกาลาดาน (Kaladan) เชื่อมต่อจากอ่าวเบงกอลซึ่งเป็นจุดสำคัญของการค้าทางทะเล - เมืองชิตตเว ตั้งอยู่ใกล้กับบังคลาเทศ และอินเดีย ซึ่งมีประชากรจำนวนมาก สามารถส่งออกสินค้าไปประเทศเหล่านี้ได้ - มีหาดงาปาลี (Ngapali Beach) อยู่ในเมืองตังตเว (Thandwe) รัฐยะไข่ (Rakhine) ซึ่งเป็นชายหาดที่มีชื่อเสียงที่สุดของเมียนมาร์ และ มรัคอุ (Mrauk U) ดินแดนโบราณศูนย์กลางแห่งอาณาจักรยะไข่ เป็นแหล่งท่องเที่ยวที่สำคัญ และมีนักท่องเที่ยวเดินทางไปเที่ยวจำนวนมาก ทำให้มีความต้องการบริโภคเพิ่มขึ้น
จุดอ่อน (Weakness)	<ul style="list-style-type: none"> - แรงงานขาดทักษะฝีมือ - สินค้าและโรงงานไม่มีมาตรฐาน ไม่มีความสะอาด - โครงสร้างพื้นฐานไม่ดี ทั้ง ไฟฟ้า น้ำประปา และถนน รวมถึงระบบโลจิสติกส์ - สัตว์น้ำในทะเลลดลง

SWOT	ปัจจัย
<p>โอกาส (Opportunity)</p>	<ul style="list-style-type: none"> - ระบบการติดต่อสื่อสารและการให้บริการอินเทอร์เน็ตยังไม่ทั่วถึง และไม่มีประสิทธิภาพ - อยู่ห่างไกลจากย่างกุ้งซึ่งเป็นเมืองศูนย์กลางทางเศรษฐกิจ ทำให้ต้องใช้ระยะเวลาขนส่งสินค้าค่อนข้างนานและลำบาก โดยเฉพาะอย่างยิ่งสินค้าประเภทอาหารทะเลแช่แข็ง - มีโครงการ Kaladan Multi-modal Transit Transport Project รวมทั้งท่าเรือขนส่งสินค้าเป็นโอกาสในการเชื่อมโยงทางการค้ากับประเทศอินเดีย
<p>อุปสรรค (Threat)</p>	<ul style="list-style-type: none"> - ปัญหาคักคุกคามจากการเป็นเมืองที่มีความขัดแย้งทางสังคมระหว่างคนยะไข่และชนกลุ่มน้อยโรฮิงญามุสลิมหรือที่เรียกว่าเบงกาลี (Bengali) ทำให้เกิดความไม่มั่นคงด้านการเมือง มีการประกาศภาวะฉุกเฉินหรือเคอร์ฟิวส์ เป็นระยะ ส่งผลต่อความมั่นใจในการลงทุน

ส่วนที่ 4 ปัญหาและอุปสรรคของการลงทุนในเมืองชิตตเว

การลงทุนในเมืองชิตตเว ยังคงต้องคำนึงถึงปัญหาและอุปสรรคของการลงทุน ซึ่งมีทั้งปัญหา
สาธารณูปโภคขั้นพื้นฐาน รวมทั้งปัญหาความขัดแย้งทางสังคมซึ่งมักปรากฏให้เห็นตามสื่อต่างๆ ซึ่งจะ
ทำให้ความมั่นใจต่อความปลอดภัยในการลงทุนมีน้อยไปด้วย อีกทั้งเมืองชิตตเว ก็อยู่ห่างไกลจาก
เมืองไทย แต่ด้วยศักยภาพของนักลงทุนชาวไทยที่มีความเชี่ยวชาญในอุตสาหกรรมอาหารทะเล รวมถึง
อุตสาหกรรมที่เกี่ยวข้องเนื่องทั้งการเพาะเลี้ยงสัตว์น้ำ โรงงานน้ำแข็ง หรือทำบรรจุภัณฑ์อาหารทะเล ก็
สามารถเสริมสร้างโอกาสในการลงทุนได้

บรรณานุกรม

กรมการค้าต่างประเทศ กระทรวงพาณิชย์. สถิติการนำเข้า – ส่งออกของไทย. (2557) แหล่งที่มา:
<http://www.dft.go.th/Default.aspx?tabid=164>

กรมเจรจาการค้าระหว่างประเทศ. **AEC News Alert** ประจำวันที่ 10 กุมภาพันธ์ 2557. แหล่งที่มา:
http://www.dtn.go.th/filesupload/20_Feb_2014.pdf

กรมส่งเสริมการค้าระหว่างประเทศ กระทรวงพาณิชย์. แหล่งที่มา: <http://www2.ditp.go.th/index.php/home-page/trade-statistics>

โครงการพัฒนาความร่วมมือเพื่อส่งเสริมวิสาหกิจขนาดกลางและขนาดย่อม. แหล่งที่มา:
http://www.smeasean.com/country_info.php?id=2&group=2 สืบค้นเมื่อ 20 กรกฎาคม 2557

ด่านศุลกากรแม่สอด (2557) แหล่งที่มา: <http://www.danmaesot.com/25-export.html> (สืบค้นเมื่อวันที่ 14 กันยายน 2557)

มหาวิทยาลัยหอการค้าไทย. (ม.ป.ป.). รายงานผลการปฏิบัติงานฉบับสมบูรณ์ (Final Report) กิจกรรมการจัดทำแผนที่การตลาดสำหรับ SMEs สู่อุตสาหกรรมอาเซียน (ASEAN Niche Market Mapping) กลุ่มที่ 1 ประเทศพม่า และลาว ภายใต้โครงการ SMEs Capacity Building: Win for ASEAN Market.

สถานเอกอัครราชทูต ณ กรุงบรัสเซลส์. รู้จัก GSP ของ EU. แหล่งที่มา: <http://news.thaieurope.net/content/view/95/104/>

สถาบันพัฒนาอุตสาหกรรมสิ่งทอ แหล่งที่มา: [http://www.thaitextile.org/main/documentsสถานการณ์สิ่งทอไตรมาสแรก \(มค.-มีค.56\).pdf](http://www.thaitextile.org/main/documentsสถานการณ์สิ่งทอไตรมาสแรก (มค.-มีค.56).pdf) (สืบค้นเมื่อ 15 พฤษภาคม 2557)

สำนักงานความร่วมมือการค้าและการลงทุน กรมการค้าต่างประเทศ. (2557). สถิติการค้าชายแดนและการค้าผ่านแดนของไทย. กระทรวงพาณิชย์.

บรรณานุกรม (ต่อ)

ศูนย์ข้อมูลการลงทุนไทยในต่างประเทศ. (2556). คู่มือการประกอบธุรกิจ สาธารณรัฐแห่งสหภาพเมียนมาร์. สำนักงานคณะกรรมการส่งเสริมการลงทุน.

ศูนย์ข้อมูลการลงทุนไทยในต่างประเทศ. (2556). คู่มือการประกอบธุรกิจ สาธารณรัฐอินโดนีเซีย. สำนักงานคณะกรรมการส่งเสริมการลงทุน.

ศูนย์บริการวิชาการแห่งจุฬาลงกรณ์มหาวิทยาลัย. (2555). รายงานการศึกษาโครงการจัดทำยุทธศาสตร์การพัฒนาอุตสาหกรรมกับเมืองคูแฝด (สปป.ลาว พม่า และกัมพูชา). เสนอสำนักงานเศรษฐกิจอุตสาหกรรม กระทรวงอุตสาหกรรม.

ศูนย์ศึกษาการค้าระหว่างประเทศ มหาวิทยาลัยหอการค้าไทย. (2555). รายงานฉบับสมบูรณ์ (Final Report) โครงการพัฒนาความร่วมมือด้านอุตสาหกรรมกับประเทศเพื่อนบ้าน (ยุทธศาสตร์การพัฒนาความร่วมมือด้านอุตสาหกรรม ภายใต้กรอบ BIMSTEC: Bay of Bengal Initiative for Multi-Sectoral Technical and Economic Cooperation). เสนอสำนักงานเศรษฐกิจอุตสาหกรรม กระทรวงอุตสาหกรรม.

About the Kaladan Multi-Modal Transit Transport Project. Available from:

<http://www.kaladanmovement.org /index.php/about-the-kaladan-multi-modal-transit-transport-project>.

Eitaro Kojima (2013). **Myanmar's Intermediate Goods Trade and Industrial:**

A Case Study of the Garment Industry. Available from:

http://www.ide.go.jp/English/Publish /Download/Brc/pdf/05_chapter7.pdf (7 October 2557)

Kaladan Multi Modal Transport Projects. Available from: <http://www.arakanrivers.net/?>

page_id=135.

บรรณานุกรม (ต่อ)

Mi Mi Aung, Maung Hlaing and Theingi Shwe. (2013). **Analysis on Existing Conditions of Sittwe City for Upgrading**. International Journal of Emerging Technology and Advanced Engineering, ISSN 2250-2459, ISO 9001:2008 Certified Journal, Volume 3, Issue 12, December 2013. Available from <http://www.ijetae.com>.

Central Bank of Myanmar. Available from: <http://www.cbm.gov.mm/content/private-banks> (15 September 2557)

Central Statistical Organization (CSO), Myanmar. Available from: <https://www.mnped.gov.mm> (12 September 2557)

Directorate of Investment and Company Administration, Myanmar. Available from: <http://dica.x-aas.net/dica/content/myanmar-citizens-investment-sector-3172014> (13 September 2557)

Global Trade Atlas, <https://www.gtis.com/gta/> (7 October 2557)

International Financial Statistics, February 2014. Available from: <http://www.imf.org/> (9 September 2557)

<http://www.thaiwto.com/PDFfiles/TPR/Myanmar%202.pdf> (8 October 2557)

<http://www.eastasiawatch.in.th/article.php?id=1320> (8 October 2557)

<http://www.thaibiz.net/th/news/12568/170/> (8 October 2557)

ภาคผนวก ก

เศรษฐกิจ ภาพรวมการค้าและการลงทุนของสาธารณรัฐแห่งสหภาพเมียนมาร์

ตารางที่ 1 ดัชนีชี้วัดทางเศรษฐกิจที่สำคัญของเมียนมาร์ ปี 2553 - 2556

ดัชนีชี้วัดทางเศรษฐกิจ	หน่วย	2553	2554	2555	2556
GDP (ราคาปัจจุบัน)	พันล้าน USD	49.63	56.17	55.76	56.41
GDP per capita	USD	811.08	900.01	875.90	868.72
Real GDP growth	%	5.35	5.91	7.30	7.50
ดุลบัญชีเดินสะพัด	พันล้าน USD	- 0.75	- 1.18	- 2.44	- 2.75
ดุลบัญชีเดินสะพัด	% GDP	- 1.52	- 2.11	- 4.37	- 1.52
อัตราเงินเฟ้อ	%	8.20	2.83	5.82	6.63

ที่มา: International Financial Statistics, February 2014. แหล่งที่มา <http://www.imf.org/> (สืบค้นเมื่อวันที่ 9 กันยายน 2557)

ตารางที่ 2 การค้าระหว่างประเทศของเมียนมาร์ในช่วงปีงบประมาณ 2552 - 2557

หน่วย : ล้านดอลลาร์สหรัฐ

รายการ	ปีงบประมาณ				
	2552 - 2553	2553 - 2554	2554 - 2555	2555 - 2556	2556 - 2557
มูลค่าการค้ารวม	11,768.3	15,273.7	18,170.7	18,045.9	24,963.5
มูลค่าการส่งออก	7,586.9	8,861.0	9,135.6	8,977.0	11,204.0
อัตราการขยายตัว (%)	11.9	16.8	3.1	-1.7	24.8
มูลค่าการนำเข้า	4,181.4	6,412.7	9,035.1	9,068.9	13,759.5
อัตราการขยายตัว (%)	-8.0	53.4	40.9	0.4	51.7
ดุลการค้า	3,405.5	2,448.3	100.5	-91.9	-2,555.5

หมายเหตุ: การค้าระหว่างประเทศของเมียนมาร์รวมการค้าชายแดนด้วย

ที่มา: Central Statistical Organization (CSO), Myanmar แหล่งที่มา <https://www.mnped.gov.mm> (สืบค้นเมื่อวันที่ 12 กันยายน 2557)

ตารางที่ 3 มูลค่าส่งออก นำเข้าของเมียนมาร์กับประเทศคู่ค้าที่สำคัญในปีงบประมาณ 2555 - 2557

หน่วย : ล้านดอลลาร์สหรัฐฯ

ประเทศ	มูลค่าส่งออก		มูลค่านำเข้า	
	2555-2556	2556-2557	2555-2556	2556-2557
ไทย	4,000.6	4,306.3	696.8	1,377.0
จีน	2,238.1	2,910.8	2,719.5	4,105.5
มาเลเซีย	97.9	108.9	360.9	839.7
อินเดีย	1,018.6	1,143.6	301.7	493.5
สิงคโปร์	291.4	694.0	2,535.4	2,910.2
ญี่ปุ่น	406.5	513.3	1,091.7	1,296.2
เกาหลีใต้	1,091.7	1,296.2	343.2	1,218.0
เยอรมนี	343.2	1,218.0	144.6	83.2
ฮ่องกง	12.7	489.1	14.6	13.7
อินโดนีเซีย	31.5	60.0	195.2	438.8
สหรัฐอเมริกา	2.81	24.78	119.98	79.66
สหราชอาณาจักร	26.94	48.58	15.02	24.50

ที่มา: Central Statistical Organization (CSO), Myanmar แหล่งที่มา <https://www.mnped.gov.mm> (สืบค้นเมื่อวันที่ 12 กันยายน 2557)

ตารางที่ 4 มูลค่าและสัดส่วนการนำเข้าสินค้าที่สำคัญของเมียนมาร์ จำแนกตามประเภทสินค้า

หน่วย : ล้านดอลลาร์สหรัฐ

รายการสินค้า	ปีงบประมาณ			
	2555 - 2556		2556 - 2557	
	มูลค่า	สัดส่วน (%)	มูลค่า	สัดส่วน (%)
1. เครื่องจักรที่ไม่ใช้ไฟฟ้าและอุปกรณ์ขนส่ง	2,645.5	29.2	4,145.4	30.1
2. น้ำมันสำเร็จรูป	1,591.6	17.6	2,300.3	16.7
3. โลหะและผลิตภัณฑ์จากโลหะ	1,025.3	11.3	1,542.8	11.2
4. เครื่องจักรไฟฟ้าและอุปกรณ์	488.7	5.4	708.2	5.1
5. น้ำมันพืช	304.0	3.4	514.5	3.7
6. พลาสติก	350.7	3.9	467.8	3.4
7. ผ้าฝ้ายและผ้าใยสังเคราะห์	308.8	3.4	405.9	2.9
8. เกษภัณฑ์	272.9	3.0	253.0	1.8
9. ปู่ย	167.9	1.9	231.1	1.7
10. ซีเมนต์	157.5	1.7	204.2	1.5
อื่นๆ	1,756.0	19.4	2,986.3	21.7
รวม	9,068.9	100.0	13,759.5	100.0

ที่มา: Central Statistical Organization (CSO), Myanmar แหล่งที่มา <https://www.mnped.gov.mm> (สืบค้นเมื่อวันที่ 12 กันยายน 2557)

ตารางที่ 5 มูลค่าและสัดส่วนการส่งออกสินค้าที่สำคัญของเมียนมาร์ จำแนกตามประเภทสินค้า

หน่วย : ล้านดอลลาร์สหรัฐ

รายการสินค้า	ปีงบประมาณ			
	2555 - 2556		2556 - 2557	
	มูลค่า	สัดส่วน (%)	มูลค่า	สัดส่วน (%)
1. ก๊าซธรรมชาติ	3,666.1	40.8	3,299.2	29.4
2. หยก	297.9	3.3	1,011.6	9.0
3. ผ้าฝ้าย	695.4	7.7	884.7	7.9
4. ไม้สัก	327.5	3.6	637.5	5.7
5. ข้าว	544.1	6.1	460.1	4.1
6. ถั่ว Matpe	382.8	4.3	376.4	3.4
7. เมล็ดงา	278.3	3.1	340.6	3.0
8. ปลาและผลิตภัณฑ์จากปลา	442.2	4.9	311.0	2.8
9. ถั่ว Pedesein	273.7	3.0	310.1	2.8
10. ข้าวโพด	200.1	2.2	285.8	2.6
อื่นๆ	1,868.9	20.8	3,287.0	29.3
รวม	8,977.0	100.0	11,204.0	100.0

ที่มา: Central Statistical Organization (CSO), Myanmar แหล่งที่มา <https://www.mnped.gov.mm> (สืบค้นเมื่อวันที่ 12 กันยายน 2557)

ตารางที่ 6 สถิติการค้าชายแดนไทยกับเมียนมาร์

หน่วย : ล้านบาท

รายการ/ปี	2554	2555	2556	อัตราการเปลี่ยนแปลง (%)	
				55/54	56/55
มูลค่ารวม	164,375.3	180,471.5	196,866.33	9.8	9.08
ส่งออก	60,599.3	69,975.7	79,451.95	15.5	13.54
นำเข้า	103,776.0	110,495.9	117,414.38	6.5	6.26
ดุลการค้า	-43,176.7	-40,520.2	-37,962.43	-	-

ที่มา: กองเทคโนโลยีสารสนเทศ กรมการค้าต่างประเทศ โดยความร่วมมือกรมศุลกากร, 2557

ตารางที่ 7 สินค้าส่งออกทางชายแดนไทย - เมียนมาร์ ปี 2554 - 2556 จำแนกรายสินค้า

หน่วย : ล้านบาท

ลำดับที่	รายการสินค้า	2552	2555	2556
1	น้ำมันดีเซล	7,360.07	7,191.90	7,664.48
2	เครื่องดื่มที่มีแอลกอฮอล์	3,232.62	4,877.81	5,068.58
3	น้ำมันเบนซิน	3,312.60	5,074.85	4,576.08
4	ผ้าฝ้ายและด้าย	2,696.71	3,122.91	3,899.65
5	เครื่องดื่มที่ไม่มีแอลกอฮอล์	3,631.34	3,993.44	3,736.42
6	ผลิตภัณฑ์เหล็กและเหล็กกล้า	1,719.31	1,345.59	3,170.45
7	เครื่องโทรสาร โทรพิมพ์ โทรศัพท์อุปกรณ์	176.78	709.82	2,033.78
8	ของที่สำเร็จรูปและอาหารสำเร็จรูป	1,507.12	1,899.06	1,942.85
9	รถยนต์ อุปกรณ์และส่วนประกอบ	2,926.21	1,519.75	2,543.77
10	น้ำมันปาล์ม	1,646.82	2,057.65	1,575.83
รวม 10 อันดับ		28,206.58	31,792.78	36,211.89
อื่นๆ		32,392.68	38,182.88	43,240.05
รวม		60,599.26	69,975.66	79,451.95

ที่มา: กองเทคโนโลยีสารสนเทศ กรมการค้าต่างประเทศ โดยความร่วมมือกรมศุลกากร, 2557

ตารางที่ 8 สินค้านำเข้าทางด่านชายแดนไทย - เมียนมาร์ ปี 2554 - 2556 จำแนกรายสินค้า

หน่วย : ล้านบาท

ลำดับที่	รายการสินค้า	2554	2555	2556
1	ก๊าซธรรมชาติ	100,603.27	106,970.14	112,662.47
2	โค กระบือ สุกร แพะ แกะ	298.65	428.07	979.03
3	ไม้ซุง	2.00	7.49	104.54
4	พืชน้ำมันและผลิตภัณฑ์	7.02	250.64	963.25
5	สัตว์น้ำ	1,612.84	1,137.22	710.71
6	ผลิตภัณฑ์ไม้อื่นๆ	409.26	507.07	492.96
7	สินแร่โลหะอื่นๆ เศษโลหะอื่นๆ และผลิตภัณฑ์	208.90	354.83	343.25
8	ผักและของปรุงแต่งจากผัก	102.68	67.57	107.02
9	ผลไม้และของปรุงแต่งจากผลไม้	41.78	89.93	169.79
10	ปลาทูน่าสด แช่เย็น แช่แข็ง	N/A	14.75	56.26
รวม 10 อันดับ		103,286.40	109,827.71	116,589.28
อื่นๆ		489.60	668.16	825.10
รวม		103,776.00	110,495.87	117,414.38

ที่มา: กองเทคโนโลยีสารสนเทศ กรมการค้าต่างประเทศ โดยความร่วมมือกรมศุลกากร, 2557

ตารางที่ 9 มูลค่าการค้าชายแดนไทย - เมียนมาร์ ปี 2554 - 2556 จำแนกรายจังหวัด

หน่วย : ล้านบาท

จังหวัด	2554			2555			2556		
	ส่งออก	นำเข้า	ดุลการค้า	ส่งออก	นำเข้า	ดุลการค้า	ส่งออก	นำเข้า	ดุลการค้า
ตาก	21,216.5	888.7	20,327.7	37,966.3	1,410.6	36,555.7	43,667.56	2,641.38	41,026.18
ระนอง	23,331.2	2,002.9	21,328.3	18,195.4	1,801.0	16,394.4	20,623.09	1,335.13	19,287.96
เชียงใหม่	12,106.8	120.9	11,985.9	11,975.4	116.0	11,859.4	13,235.09	205.60	13,029.49
กาญจนบุรี	3,671.3	100,694.4	-97,023.1	1,619.0	107,092.0	-105,473.0	1,658.01	112,989.28	-111,331.27
แม่ฮ่องสอน	251.7	47.3	204.4	143.6	48.9	94.65	142.75	175.42	-32.67
ประจวบคีรีขันธ์	19.8	21.8	-2.0	47.4	27.3	20.0	125.45	63.02	62.43
เชียงใหม่	0.0	0.0	0.0	28.6	0.0	28.6	0.00	0.00	0.00
อื่นๆ	2.0	0.0	2.0	0.0	0.0	0.0	0.00	4.55	-4.55
รวม	60,599.3	103,776.0	-43,176.7	69,975.7	110,495.9	-40,520.0	79,451.95	117,414.38	-37,962.44

ที่มา: กองเทคโนโลยีสารสนเทศ กรมการค้าต่างประเทศ โดยความร่วมมือจากกรมศุลกากร, 2557

ตารางที่ 10 การลงทุนภายในประเทศของชาวเมียนมาร์ (ณ วันที่ 31 สิงหาคม 2557)

ที่	ประเภทการลงทุน	จำนวนโครงการ	มูลค่าเงินลงทุน (US\$)	สัดส่วนมูลค่าเงินลงทุน (%)
1	การก่อสร้าง	61	431.7	16.5
2	พลังงาน	9	421.9	10.0
3	อุตสาหกรรมการผลิต	658	1,560.7	27.7
4	การพัฒนาอสังหาริมทรัพย์	36	176.3	3.7
5	การขนส่ง	24	450.4	8.7
6	ปศุสัตว์และประมง	63	104.1	0.6
7	เหมืองแร่	52	34.0	0.3
8	โรงแรมและการท่องเที่ยว	45	410.3	14.6
9	นิคมอุตสาหกรรม	3	80.3	6.6
10	เกษตรกรรม	5	2.2	0.0
11	อื่นๆ	33.	579.0	11.4
รวม		989.0	4,250.8	100.0

ที่มา: Directorate of Investment and Company Administration, Myanmar แหล่งที่มา <http://dica.x-aas.net/dica/content/myanmar-citizens-investment-sector-3172014> (สืบค้นเมื่อวันที่ 13 กันยายน 2557)

ตารางที่ 11 มูลค่าการลงทุนสะสมจากต่างประเทศ ตั้งแต่ปี 2532 - 30 มิถุนายน 2557 จำแนกรายประเทศ

ที่	ประเทศ	จำนวนโครงการ	มูลค่าการลงทุนสะสม (ล้านดอลลาร์สหรัฐ)	สัดส่วน (%)
1	จีน	65	14,251.30	30.5
2	ไทย	74	10,114.10	21.7
3	ฮ่องกง	79	6,544.80	14
4	สิงคโปร์	118	4,885.60	10.5
5	สหราชอาณาจักร	70	3,160.70	6.8
6	เกาหลีใต้	96	3,072.40	6.6
7	มาเลเซีย	49	1,652.20	3.5
8	เวียดนาม	7	513.2	1.1
9	ฝรั่งเศส	3	474.4	1
10	ญี่ปุ่น	47	332.9	0.7
11	อินเดีย	13	300.4	0.6
12	เนเธอร์แลนด์	7	249.1	0.5
13	สหรัฐอเมริกา	15	243.6	0.5
14	อินโดนีเซีย	12	241.5	0.5
15	ฟิลิปปินส์	2	146.7	0.3
	อื่นๆ	63	535.6	1.0
	รวม	720	46,718.2	100.0

ที่มา: Directorate of Investment and Company Administration, Myanmar แหล่งที่มา <http://dica.x-aas.net/dica/content/foreign-investment-permitted-enterprises-3062014-country> (สืบค้นเมื่อวันที่ 13 กันยายน 2557)

ตารางที่ 12 มูลค่าการลงทุนสะสมจากต่างประเทศ ตั้งแต่ปี 2532 - 30 มิถุนายน 2557 จำแนกตามประเภท

ที่	ประเภทการลงทุน	จำนวนโครงการ	มูลค่าการลงทุนสะสม (ล้านดอลลาร์สหรัฐ)	สัดส่วน (%)
1	พลังงาน	7	19,284.4	41.3
2	น้ำมันและก๊าซ	115	14,372.3	30.8
3	อุตสาหกรรมการผลิต	362	4,129.4	8.8
4	เหมืองแร่	69	2,863.2	6.1
5	โรงแรมและการท่องเที่ยว	55	1,854.9	4.0
6	การขนส่งและสื่อสาร	24	1,782.7	3.8
7	การพัฒนาอสังหาริมทรัพย์	23	1,497.0	3.2
8	ปศุสัตว์และประมง	30	437.7	0.9
9	เกษตรกรรม	14	208.6	0.5
10	นิคมอุตสาหกรรม	3	193.1	0.4
11	บริการอื่นๆ	16	57.0	0.1
12	การก่อสร้าง	2	37.8	0.1
	รวม	720	46,718.2	100.0

ที่มา: Directorate of Investment and Company Administration, Myanmar แหล่งที่มา <http://dica.x-aas.net/dica/content/foreign-investment-permitted-enterprises-3062014-sector> (สืบค้นเมื่อวันที่ 13 กันยายน 2557)

ภาคผนวก ข

คำถาม คำตอบเกี่ยวกับการลงทุนในเมียนมาร์

คำถาม	มีความเป็นไปได้มากน้อยแค่ไหน ที่จะเข้าไปลงทุนในเรื่องของระบบเทคโนโลยีในเมียนมาร์
คำตอบ	เมียนมาร์เป็นประเทศที่ยังคงด้อยในเรื่องของการพัฒนาระบบที่เกี่ยวข้องกับพวกเทคโนโลยี การที่ธุรกิจดังกล่าวจะเข้าไปลงทุนนั้น ถือเป็นโอกาสที่เหมาะสมมากในช่วงสองปีนี้ สิ่งสำคัญที่จะนำพาธุรกิจเข้าไปในเมียนมาร์ได้นั้น คือการสร้าง Connection กับหน่วยงานภาครัฐและภาคเอกชนทั้งของไทยและของเมียนมาร์ที่เกี่ยวข้องในสายงานธุรกิจนี้ นอกเหนือจากเมียนมาร์แล้ว ยังมีประเทศกัมพูชา และสปป.ลาว ที่ธุรกิจประเภทเทคโนโลยีต่างๆ ยังมีโอกาสในการเข้าไปลงทุน
คำถาม	เรื่องของข้อมูลทางด้านภาษี ข้อจำกัดต่างๆ ในการเข้าไปลงทุน และสิ่งที่ควรรู้ในการทำธุรกิจในเมียนมาร์เกี่ยวกับธุรกิจที่เกี่ยวข้องกับ PVC
คำตอบ	ธุรกิจ PVC เป็นธุรกิจที่น่าสนใจมากเพราะระบบโครงสร้างพื้นฐานของเมียนมาร์ยังไม่ทั่วถึง โดยเฉพาะระบบน้ำประปาซึ่งท่อ PVC เป็นอุปกรณ์หลักที่สำคัญ การเข้าไปทำธุรกิจในเมียนมาร์แนะนำให้ไปในรูปแบบของการค้าเชิงพัฒนาร่วมกับทางรัฐบาลเมียนมาร์ในการพัฒนาระบบโครงสร้างพื้นฐานหากเข้าร่วมกับทางการได้จะสะดวกในการดำเนินธุรกิจ ส่วนสิ่งที่ควรรู้และควรมี คือ เรื่องของการสร้าง Connection ในสายงานธุรกิจซึ่งเป็นสิ่งสำคัญ และในเรื่องของธรรมเนียมการปฏิบัติในการทำธุรกิจเมื่อติดต่อกับหน่วยงานราชการหรือผู้ใหญ่ในเมียนมาร์
คำถาม	ต้องการทราบช่องทางการจัดจำหน่ายสินค้าประเภทเครื่องตี๋ม เทคนิค กลยุทธ์ในการจะตลาด และต้องการ Connection ในการทำธุรกิจ
คำตอบ	ทัศนคติของคนเมียนมาร์ที่มีต่อสินค้าไทยโดยเฉพาะสินค้าบริโภคถือว่าอยู่ในระดับที่ดีมากเพราะสินค้าไทยเป็นสินค้าที่มีคุณภาพ ถึงแม้ว่าจะมีราคาที่สูงเมื่อเทียบกับสินค้าที่มาจากประเทศจีน แต่สินค้าไทยก็ยังเป็นหนึ่งในใจคนเมียนมาร์เสมอมา คนเมียนมาร์มีนิสัยที่ติดแบรนด์มากหากได้ความนิยมหรือเป็นที่ชื่นชอบแล้วจะไม่ค่อยเปลี่ยนแปลงไปใช้สินค้าของแบรนด์อื่น สำหรับผลิตภัณฑ์เครื่องตี๋มเป็นหนึ่งในสินค้าที่มียอดขายดีในตลาดเมียนมาร์ แต่อย่างไรก็ตาม นักลงทุนควรใช้การกระจายสินค้าตามตลาดชายแดนก่อน หากผลประกอบการดี สินค้าดีตลาดค่อยเข้าไปลงทุนในขั้นต่อไป

	<p>ส่วนการทำให้สินค้าติดตลาดนั้นผู้ประกอบการควรที่จะมีโปรโมชั่น “ลด แลก แจก แถม” เพื่อกระตุ้นความน่าสนใจให้แก่ตัวสินค้า (คนเมียนมาร์ชอบมากโดยเฉพาะโปรโมชั่น แจกทอง) นอกจากนี้ผู้ประกอบการต้องประชาสัมพันธ์ตัวสินค้าตามงานแสดงสินค้าต่างๆ อย่างต่อเนื่องเพื่อให้เป็นที่รู้จักเร็วขึ้น</p> <p>สิ่งที่ต้องระวังในการทำธุรกิจในเมียนมาร์ คือ การลอกเลียนแบบสินค้า ผู้ประกอบการควรจดลิขสิทธิ์ไว้จะได้ไม่มีปัญหาในตอนที่สินค้าติดตลาด และควรที่จะขอหน่วยงานด้านอาหารและยา จากประเทศที่ท่านส่งสินค้าไปด้วย</p>
คำถาม	<p>ตลาดสินค้าเกี่ยวข้องกับชีวิตประจำวัน เช่น เครื่องปรับอากาศ แบริเตอร์รี เครื่องจักร เหล่านี้ มีความต้องการมากน้อยเพียงใด มีช่องทางและโอกาสที่จะเข้าไปลงทุนในเมียนมาร์ ได้หรือไม่ และหากต้องการเข้าไปตั้งบริษัทต้องทำอย่างไร</p>
คำตอบ	<p>เมียนมาร์ ณ ปัจจุบันค่อนข้างเอื้อและเพิ่มความยืดหยุ่นให้นักลงทุนต่างชาติเข้ามา ลงทุนสังเกตได้จากการแก้กฎหมายฉบับใหม่ที่ยังออกมา รวมถึงการจัดตั้งโซนเศรษฐกิจ พิเศษต่างๆ อาทิเช่นที่ ผาอัน ดิลาวา และทวาย เป็นต้น สิ่งเหล่านี้คือโอกาสที่ดีสำหรับนัก ลงทุนของไทย แต่อย่างไรก็ตาม การที่เมียนมาร์ปิดประเทศมานานทำให้ระบบการจัดการ เรื่องสาธารณูปโภคจำพวกน้ำ ไฟ ไม่ดีมากนัก ส่วนในเรื่องความต้องการของสินค้านั้น อัน เนื่องด้วยการเปลี่ยนแปลงในเรื่องต่างๆ ที่เกิดขึ้นในประเทศทำให้คนเมียนมาร์กล้าที่จะใช้ จับจ่ายใช้เงินเพื่ออำนวยความสะดวกให้แก่ตนเองมากขึ้น และการเปิดประเทศที่ทำให้การ ลงทุนในเมียนมาร์เพิ่มมากขึ้น จึงทำให้สินค้าจำพวกดังกล่าวยังคงมีความต้องการอยู่มาก</p> <p>สำหรับการเข้าตั้งโรงงานการผลิตสินค้าที่เมียนมาร์นั้นมีต้นทุนสูงมาก ควรตั้ง โรงงานผลิตที่ไทยตามชายแดนที่มีวัตถุดิบในการผลิตเข้าถึง เพื่อลดต้นทุนในการผลิต สินค้า แล้วหาตัวแทนขายสินค้าในเมียนมาร์เพื่อกระจายสินค้าเข้าไปจำหน่าย โดยเน้นไปที่ เมืองย่างกุ้งและมัณฑะเลย์เพราะเป็นเมืองที่มีกำลังซื้อ</p>
คำถาม	<p>การนำเข้าอุปกรณ์เครื่องเขียนจากไทยเพื่อจำหน่ายในเมียนมาร์ จะต้องเริ่มจากไหน ขนส่ง อย่างไร และกำลังซื้อของคนเมียนมาร์มีหรือไม่มากนักเองเพียงใด</p>
คำตอบ	<p>ตลาดประเภทอุปกรณ์เครื่องเขียนในเมียนมาร์นั้นยังมีการใช้ปกติ ซึ่งสินค้าส่วนใหญ่ที่ขาย ในท้องตลาดเป็นสินค้าที่รัฐบาลเมียนมาร์ผลิตขึ้นซึ่งคุณภาพก็ไม่ดีเมื่อเทียบกับสินค้าที่ นำเข้าจากประเทศจีนและประเทศมาเลเซีย ส่วนกำลังซื้อของคนเมียนมาร์ยังมีอยู่มากโดย เฉพาะที่เมืองย่างกุ้ง อย่างไรก็ตาม ผู้ประกอบการควรสำรวจตลาดจริงเพื่อจะได้รู้ถึงปัญหา</p>

	<p>และสถานการณ์ในปัจจุบัน แล้วค่อยตัดสินใจในการเข้าไปลงทุน ทั้งนี้การเข้าไปลงทุนควร ร่วมทุนกับนักลงทุนเมียนมาร์เพื่อลดปัญหาต่างๆ ทั้งในเรื่องของกฎหมายและการได้รับ สิทธิประโยชน์ ส่วนเรื่องข้อมูลในเชิงลึกที่เกี่ยวข้องกับสถาบันสื่อสิ่งพิมพ์ต่างๆ ควรติดต่อ ขอข้อมูลจากสถานเอกอัครราชทูตไทย ณ กรุงย่างกุ้ง สำนักงานส่งเสริมการค้าระหว่าง ประเทศ ณ กรุงย่างกุ้งและศึกษาข้อมูลทั่วไปและกฎระเบียบการลงทุนได้ที่ศูนย์ข้อมูลการ ลงทุนไทยในต่างประเทศ www.toi.boi.go.th</p>
คำถาม	<p>อยากทราบข้อมูลเกี่ยวกับโครงการก่อสร้างในเมียนมาร์ เพื่อที่จะเพิ่มโอกาสในการเข้าถึง โครงการต่างๆ</p>
คำตอบ	<p>เมียนมาร์ได้มีการร่วมลงทุนกับต่างชาติในการสร้างตึกอยู่หลายๆ โครงการ และมีแนวโน้ม ที่จะเพิ่มขึ้นเรื่อยๆ การเข้าไปควรจะไปติดต่อกับผู้รับเหมาหรือบริษัทก่อสร้างของเมียนมาร์ โดยตรง โดยสามารถขอข้อมูลจากสถานเอกอัครราชทูตไทย ณ กรุงย่างกุ้ง สำนักงานส่งเสริมการค้าระหว่างประเทศ ณ กรุงย่างกุ้ง เพราะจะมีฐานข้อมูลเชิงลึกเกี่ยวกับ ธุรกิจนี้</p>
คำถาม	<p>ขอความรู้เกี่ยวกับสถานการณ์ข้าวในประเทศเพื่อนบ้าน และคำแนะนำในการเข้าไปลงทุน เกี่ยวกับอุตสาหกรรมการเกษตร (ข้าว) ในเมียนมาร์</p>
คำตอบ	<p>ผู้ผลิตข้าวที่สำคัญของโลกในปัจจุบัน ได้แก่ เวียดนาม ไทย และอินเดีย สำหรับประเทศ อื่นๆ ในอาเซียน ได้แก่ กัมพูชา เมียนมาร์ โดยเฉพาะเมียนมาร์ในอนาคตอาจจะขึ้นเป็น ผู้ผลิตข้าวมากที่สุดในอาเซียนได้ เนื่องจากมีปัจจัยทางธรรมชาติที่เอื้อต่อการปลูกข้าว เช่น มีทรัพยากรทางน้ำที่อุดมสมบูรณ์ นอกจากนี้รัฐบาลเมียนมาร์เองได้พยายามพัฒนา เทคโนโลยี วิธีการปลูก พัฒนาพันธุ์ข้าว และยังมีส่งเสริมและให้การสนับสนุนสำหรับนัก ลงทุนที่จะเข้ามาลงทุนในภาคอุตสาหกรรมการเกษตรใน การที่จะเข้าไปลงทุนในเมียนมาร์ รัฐบาลเมียนมาร์ให้การสนับสนุนแน่นอน แต่รูปแบบในการจะเข้าไปลงทุนควรจะไปกับ หน่วยงานที่ส่งเสริมการลงทุนของไทย เช่น BOI เพราะจะเป็นไปในรูปแบบการเข้าไปลงทุน ที่เป็นกิจจะลักษณะ โปร่งใส ลักษณะของการเข้าไปตั้งบริษัทอาจจะเข้าไปในรูปแบบของ บริษัทรับซื้อผลิตภัณฑ์หรือบริษัทรับสีข้าว แล้วให้ความรู้เกี่ยวกับการปลูกข้าวเพื่อช่วยเพิ่ม รายได้ให้แก่คนในประเทศ ส่วนเรื่องพื้นที่ในการตั้งบริษัทแนะนำให้ตั้งนอกเขตอย่างกุ่ม บริเวณที่ราบลุ่มอิระวดี เพราะบริเวณนั้นเป็นแหล่งผลิตข้าวที่สำคัญของเมียนมาร์หรือจะตั้ง ในนิคมอุตสาหกรรมก็ได้ เพราะจะได้รับสิทธิประโยชน์และลดความเสี่ยงในเรื่องต่างๆ และ อีกธุรกิจที่น่าสนใจคือการลงทุนเกี่ยวกับโรงงานผลิตไฟฟ้าจากแกลบข้าว ทั้งนี้เพราะใน เมียนมาร์ยังขาดแคลนไฟฟ้าอีกจำนวนมาก กระแสไฟฟ้าที่ผลิตได้ในประเทศยังไม่เพียงพอ ต่อความต้องการใช้ของคนในประเทศ</p>

คำถาม	มีความประสงค์ที่จะส่งผลิตภัณฑ์ยาไทยไปจำหน่ายยังประเทศเพื่อนบ้าน ต้องการคำแนะนำเกี่ยวกับตลาดยาสมุนไพรในเมียนมาร์ และมีวิธีที่จะทำให้ผลิตภัณฑ์เป็นที่ยอมรับจากตลาด
คำตอบ	<p>การที่จะส่งสินค้าประเภทนี้ไปเมียนมาร์นั้น สามารถทำได้หลายรูปแบบ แนะนำให้ใช้รูปแบบการส่งออกผ่านการค้าชายแดน เนื่องจากการค้าที่แม่สอดจะมีพ่อค้าที่เป็นคนไทยที่ค่อนข้างกว้างขวางนำเข้าสินค้าต่างๆ ของไทยส่งเข้าไปขายในเมียนมาร์จำนวนมาก ให้ลองเข้าไปติดต่อด่วนตัวแทนจำหน่ายเหล่านี้ก่อน โดยเข้าไปในรูปแบบฝากขายเพื่อลดขั้นตอนต่างๆ ในการขออนุญาต เมื่อสินค้าเราเป็นที่รู้จักในตลาดเมียนมาร์แล้วค่อยเข้าไปตั้งสำนักงานในเมืองใหญ่หรือค่อยติดต่อกับหน่วยงานของไทยเพื่อดำเนินการก่อตั้งบริษัทต่อไป เพราะถ้าสินค้าติดตลาดแล้ว ขั้นตอนในการดำเนินการต่างๆ มักจะง่ายขึ้น สำหรับตัวแทนจำหน่ายรายใหญ่ที่แม่สอดมีหลายที่ได้ทำการจดทะเบียนในอย่างถูกต้องอย่างถูกต้อง และอีกช่องทางที่ช่วยให้สินค้าเป็นที่รู้จักได้มากขึ้นได้แก่</p> <ol style="list-style-type: none"> 1) บริจาคยาให้กับหน่วยงานที่เข้าไปช่วยเหลือในด้านสาธารณสุขเมียนมาร์ 2) เข้าร่วมกิจกรรมการออกบูชงานแสดงสินค้าในเมียนมาร์ในโอกาสต่างๆ 3) สมัครเป็นสมาชิกหอการค้าจังหวัดที่อยู่ติดกับชายแดนเมียนมาร์เพื่อขอรับข้อมูลต่างๆ
คำถาม	ต้องการที่จะไปเปิดบริการสปาในเมียนมาร์แต่ยังขาดความรู้ ความเข้าใจในเรื่องของข้อกำหนดกฎระเบียบ และความต้องการของตลาดสปาในเมียนมาร์
คำตอบ	<p>สำหรับธุรกิจสปาในเมียนมาร์สามารถที่จะทำได้เพราะกลุ่มลูกค้าไม่ได้มีแต่คนพื้นถิ่น แต่เป็นนักท่องเที่ยวที่เข้ามาในประเทศ คนเมียนมาร์ในปัจจุบันมีความชื่นชอบและนิยมนวดแบบสปามากขึ้น ยิ่งคนที่กำลังซื้อสูงถึงกับต้องบินมาใช้บริการที่ไทยเลยก็มี ดังนั้นการไปลงทุนธุรกิจประเภทนี้ถือว่ามีโอกาส สำหรับรูปแบบที่จะเข้าไปตั้งกิจการสามารถเปิดเป็นร้านหรือเข้าไปในรูปแบบการเปิดโรงเรียนสอนนวดไทย สอนให้กับคนเมียนมาร์ ซึ่งจะเป็นสร้างอาชีพและสร้างรายได้ให้กับประชาชนในประเทศ ทางรัฐบาลเมียนมาร์ก็พร้อมสนับสนุน สามารถลงทุนได้ 100%</p>
คำถาม	บริษัทต้องการนำรถมือสองไปขายในเมียนมาร์ สามารถทำได้หรือไม่ ตลาดรถมือสองในเมียนมาร์เป็นอย่างไร
คำตอบ	<p>รถที่ใช้ในเมียนมาร์สามารถใช้ได้ทั้งพวงมาลัยซ้ายและพวงมาลัยขวา เนื่องในอดีตรถที่ใช้เป็นรถที่ค่อนข้างเก่า แต่ในปัจจุบันรัฐบาลมีนโยบายส่งเสริมให้คนเมียนมาร์ใช้รถที่ดีขึ้นกว่าอดีต รถที่ใช้ในเมียนมาร์นั้นจะเป็นรถมือสองจากญี่ปุ่น โดยนำเข้าทางท่าเรือแหลมฉบังออกส่งออกผ่านทางแม่สอดและเข้าทางเมียวดี ดังนั้นรถที่นำเข้าจากญี่ปุ่นจึงมีราคาถูกกว่ารถของไทยกว่าครึ่ง</p>

	<p>การที่จะเข้าไปทำตลาดในเมียนมาร์จึงเป็นไปได้ยาก ประเทศเพื่อนบ้านอย่างสปป.ลาวมีกฎหมายห้ามนำเข้ารถมือสอง เวียดนามก็ขับพวงมาลัยซ้าย ผู้เชี่ยวชาญแนะนำให้ขายในประเทศไทยดีกว่า</p>
คำถาม	<p>ต้องการทราบถึงช่องทางและโอกาสที่ในธุรกิจน้ำแข็งแห้งในเมียนมาร์ และมีธุรกิจอะไรบ้างที่น่าสนใจ</p>
คำตอบ	<p>เมืองเศรษฐกิจในเมียนมาร์มีอยู่ 2 เมืองคือ เมืองมัณฑะเลย์และย่างกุ้ง ย่างกุ้งคือเมืองเศรษฐกิจที่ประเทศไทยเป็นผู้ครองตลาดการนำเข้าสินค้า ส่วนมัณฑะเลย์จะเป็นสินค้าจากจีน</p> <p>สำหรับธุรกิจน้ำแข็งแห้งเป็นธุรกิจเฉพาะกลุ่ม การเข้าไปลงทุนในเมียนมาร์นั้นต้องอาศัยหุ้นส่วนในการทำธุรกิจ สำหรับตลาดของน้ำแข็งแห้ง คือ อุตสาหกรรมอาหารทะเลซึ่งมีอยู่หลายเมืองในเมียนมาร์ แนะนำให้พบกับสมาคมประมง หอการค้าของเมียนมาร์ ในเมืองที่มีอุตสาหกรรมอาหารทะเลตั้งอยู่ และให้เข้าไปพบสำนักงานส่งเสริมการค้า เพื่อขอคำแนะนำในส่วนเรื่องของกฎระเบียบและข้อบังคับของการลงทุนในเมืองต่างๆ สำหรับธุรกิจที่น่าสนใจและมีโอกาสได้แก่ธุรกิจนำเข้าสินค้าอุปโภคบริโภค ธุรกิจอาหารทะเลแช่แข็งและระบบโลจิสติกส์</p>
คำถาม	<p>ธุรกิจดังกล่าวมี มีโอกาสที่จะเข้าไปลงทุนหรือไม่</p>
คำตอบ	<p>การเข้าไปลงทุนในเมียนมาร์ผู้เชี่ยวชาญมองว่าเป็นโอกาสที่ดีทั้งตัวของผู้ลงทุนเองและประเทศที่ไปลงทุนคือเปรียบเสมือนเราไปสร้างป่าสร้างความอุดมสมบูรณ์และสร้างงานให้แก่คนภายในประเทศ ทั้งนี้รูปแบบการลงทุนแนะนำให้เข้าร่วมกับภาครัฐบาลโดยขอความช่วยเหลือจากกระทรวงพาณิชย์ หรือ MIC ของเมียนมาร์ ในการเป็นผู้ประสานงานเชื่อมกับหน่วยงานต่างๆ ที่เกี่ยวข้องให้</p>
คำถาม	<p>ขอคำแนะนำการลงทุนเกี่ยวกับระบบไฟฟ้า</p>
คำตอบ	<p>ธุรกิจนี้เป็นธุรกิจที่มีความน่าสนใจ เพราะปัจจุบันเมียนมาร์มีไฟฟ้าไม่เพียงพอต่อความต้องการภายในประเทศจึงทำให้เกิดไฟฟ้าดับอยู่บ่อยครั้งในหลายๆ พื้นที่ การเข้าไปลงทุนผู้แนะนำให้เข้าไปในรูปแบบของที่ปรึกษา แล้วส่งชิ้นส่วนเข้าไปทางชายแดนแม่สอด</p> <p>สำหรับเอกสารให้ใช้ฟอร์ม D เป็นเอกสารประกอบการส่งออกไปเมียนมาร์เพื่อรับสิทธิพิเศษ (แต่ต้องเป็นสินค้าที่มาจากไทยร้อยละ 40 ขึ้นไป) ช่วงแรกไม่แนะนำให้เข้าไปตั้งบริษัทเลย เนื่องจากค่าเช่าที่ดินมีราคาสูงมากจะเป็นการเพิ่มต้นทุนของสินค้า หากต้องการจัดตั้งบริษัทควรร่วมทุนกับชาวเมียนมาร์เพื่อลดความเสี่ยงในเรื่องต่างๆ ของการประกอบธุรกิจ</p>

คำถาม	สถานการณ์ตลาดอุตสาหกรรมเหล็ก ขั้นตอนการเข้าไปลงทุนรวมถึงเรื่องระบบโลจิสติกส์ในเมียนมาร์
คำตอบ	เมียนมาร์ในปัจจุบันเป็นประเทศที่กำลังมีการขยายตัวทางเศรษฐกิจมีการปรับเปลี่ยนโครงสร้างเพื่อรองรับการลงทุนที่มากขึ้น ฉะนั้นแล้วอุตสาหกรรมที่เกี่ยวข้องกับวัตถุดิบก่อสร้างจึงเป็นที่ต้องการ ผู้เชี่ยวชาญแนะนำให้ผู้ประกอบการเข้าไปลงทุนในนิคมอุตสาหกรรมเมียวดี เพราะเป็นนิคมที่ไม่มีปัญหาในเรื่องระบบไฟฟ้า และเข้าไปหาตัวแทนขายในเมืองย่างกุ้ง ซึ่งเป็นเมืองที่มีการขยายตัวทางเศรษฐกิจสูง เมื่อเกิดการสั่งซื้อให้นำเข้าสินค้าโดยใช้การขนส่งทางรถเท่านั้น ทั้งนี้แนะนำให้ติดต่อกับทางกระทรวงพาณิชย์ หรือ MIC ของเมียนมาร์เพื่อขอทราบสิทธิพิเศษของนักลงทุนรายละเอียดขั้นตอนและข้อกำหนดในการเข้าไปลงทุนในประเทศเมียนมาร์เพิ่มเติม

ภาคผนวก ค

แหล่งสืบค้นข้อมูลเศรษฐกิจ การค้า การลงทุนของสาธารณรัฐแห่งสหภาพเมียนมาร์

หน่วยงาน	เว็บไซต์
International Monetary Fund (IMF)	http://www.imf.org
The United Nations Conference on Trade and Development (UNCTAD)	http://unctad.org
World bank	http://www.worldbank.org/
Asian Development Bank	http://www.adb.org/
The Central Intelligence Agency	https://www.cia.gov/
Central Bank of Myanmar	http://www.cbm.gov.mm/
National Planning and Economic Development, Myanmar	https://www.mnped.gov.mm
Directorate of Investment and Company Administration, Thailand	http://dica.x-aas.net/dica/
Invest Myanmar Factsheet Detail	http://www.investmyanmar.biz/
Investing in Myanmar	http://www.deloitte.com
Thailand Oversea Investment Center, The Board of Investment of Thailand	http://toi.boi.go.th/
Bank of Thailand	http://www.bot.or.th/
Ministry of Commerce, Thailand	http://www.moc.go.th

